



Wydarzenia CDR



- ZAPRASZAMY do STREFY NAUKI I DORADZTWA pn. „Od wiedzy do innowacji – doradztwo rolnicze w praktyce” w dniach 19-21.06.2026 r. w ramach VII Krajowych Dni Pola w Szepietowie

Nauka doradztwu



- Rola i znaczenie Krajowej Sieci Gospodarstw Demonstracyjnych w rozwoju rolnictwa na przykładzie projektowania demonstracji w gospodarstwie
- Nowe odmiany zbóż jarych i ozimych wpisanych do Krajowego Rejestru w 2025 roku
- Oskoła, czyli sok z brzozy – właściwości i zastosowanie
- Bioasekuracja – ochrona przed chorobami zakaźnymi u zwierząt
- Cielność pod kontrolą – dlaczego szybka diagnoza ma znaczenie?
- Aplikacja Enviagri dla wsparcia gospodarstw w zakresie produkcji rolnej przyjaznej dla środowiska
- Bazy danych na potrzeby oceny wpływu produkcji rolniczej na środowisko w projekcie EnviAgri
- Czy w dzisiejszych czasach hodowla owiec jest opłacalna?

Informacje WPR



- Możliwości dofinansowania przetwórstwa w ramach PS WPR 2023-2027
- Płatności bezpośrednie w 2026 roku
- LEADER wspiera Zagrody Edukacyjne: nowe możliwości dla gospodarstw wiejskich

Dobre przykłady



- Świadczenie profesjonalnych usług edukacyjnych w gospodarstwie rolnym
- Krajowy System e-Faktur (KSeF) w rolnictwie i działalności okołorolniczej
- Jak wykonywać opryski, aby chronić owady pożyteczne



strona główna

- ZAPRASZAMY do STREFY NAUKI I DORADZTWA pn. „Od wiedzy do innowacji – doradztwo rolnicze w praktyce” w dniach 19-21.06.2026 r. w ramach VII Krajowych Dni Pola w Szepietowie

ZAPRASZAMY do STREFY NAUKI I DORADZTWA pn. „Od wiedzy do innowacji – doradztwo rolnicze w praktyce” w dniach 19-21.06.2026 r. w ramach VII Krajowych Dni Pola w Szepietowie



Centrum Doradztwa Rolniczego w Brwinowie jest organizatorem stoiska informacyjno-promocyjnego pn. **Strefa Nauki i Doradztwa** w ramach VII Krajowych Dni Pola w Szepietowie, woj. podlaskie pod nazwą „**Od wiedzy do innowacji – doradztwo rolnicze w praktyce**” w dniach 19-21.06.2026 roku.

Wydarzenie finansowane jest ze środków Planu Strategicznego Wspólnej Polityki Rolnej na lata 2023-2027 w zakresie KSOW+.

To kompleksowa przestrzeń wymiany wiedzy i doświadczeń pomiędzy rolnikami, doradcami i naukowcami.

W Strefie Nauki i Doradztwa swoją bogatą ofertę prezentować będzie 27 instytucji, w tym:

- 10 Instytutów Badawczych,
- 16 Ośrodków Doradztwa Rolniczego,
- oraz Centrum Doradztwa Rolniczego w Brwinowie.

Wystawa będzie zorganizowana w formie 10 stref tematycznych, w których przez trzy dni targowe odbywać się będą warsztaty, pokazy, konkursy, prezentacje, projekcje filmowe oraz fachowe doradztwo.

STREFA NAUKI I DORADZTWA OD WIEDZY DO INNOWACJI – DORADZTWO ROLNICZE W PRAKTYCE



STREFA NAUKI
I DORADZTWA

VII KRAJOWE DNI POLA
19 – 21 czerwca 2026

- Instytuty Badawcze
- Ośrodki Doradztwa Rolniczego
- Centrum Doradztwa Rolniczego w Brwinowie

ZAPRASZAMY



Dofinansowane przez
Unię Europejską



CDR
CENTRUM DORADZTWA
ROLNICZEGO W BRWINOWIE

HORYZONT CDR
NR 2/2026



Dofinansowane przez
Unię Europejską





strona główna

■ ZAPRASZAMY do STREFY NAUKI I DORADZTWA pn. „Od wiedzy do innowacji – doradztwo rolnicze w praktyce” w dniach 19-21.06.2026 r. w ramach VII Krajowych Dni Pola w Szepietowie



Krajowe Dni Pola, Strefa Nauki i Doradztwa.
Źródło: Archiwum CDR O/Poznań

Doradcy i eksperci będą udzielali informacji i porad m.in. w zakresie produkcji rolnej oraz płatności bezpośrednich. Rolnicy będą mogli również zapoznać się z materiałami edukacyjno-informacyjnymi obejmującymi pełen zakres zagadnień dotyczących funkcjonowania rolnictwa i obszarów wiejskich w Polsce. Dostępne będą również broszury tematyczne poświęcone nowoczesnym technologiom w produkcji roślinnej i zwierzęcej, innowacjom w rolnictwie, rolnictwu ekologicznemu oraz żywności ekologicznej.

Szczególne miejsce zajmie informacja o możliwościach wsparcia finansowego w ramach Planu Strategicznego WPR. Przygotowane zostaną także liczne materiały i prezentacje popularyzujące naukę, innowacyjność i tradycję, wpisujące się w myśl przewodnią Krajowych Dni Pola. Krajowe Dni Pola to nie tylko święto rolników, ale również doskonała okazja do poznania tradycji i kultury regionu, integracji i aktywizacji społeczności lokalnych, a także promocji produktów regionalnych i innych elementów dziedzictwa kulturowego.

Krajowe Dni Pola 2026 w Szepietowie to trzy dni pełne wiedzy, inspiracji i innowacji – skierowane do wszystkich, którzy chcą rozwijać swoje gospodarstwa, poznawać nowoczesne technologie i czerpać z bogatej tradycji polskiej wsi.

Zapraszamy serdecznie do Strefy Nauki i Doradztwa!

Adrianna Bolewicz-Tatka, CDR Oddział w Poznaniu



CENTRUM DORADZTWA
ROLNICZEGO W BRWINOWIE

HORYZONT CDR
NR 2/2026





strona główna

- Rola i znaczenie Krajowej Sieci Gospodarstw Demonstracyjnych w rozwoju rolnictwa na przykładzie projektowania demonstracji w gospodarstwie
- Nowe odmiany zbóż jarych i ozimych wpisanych do Krajowego Rejestru w 2025 r.
- Oskoła, czyli sok z brzozy – właściwości i zastosowanie
- Bioasekuracja – ochrona przed chorobami zakaźnymi u zwierząt
- Cielność pod kontrolą – dlaczego szybka diagnoza ma znaczenie?
- Aplikacja Enviagri dla wsparcia gospodarstw w zakresie produkcji rolnej przyjaznej dla środowiska
- Bazy danych na potrzeby oceny wpływu produkcji rolniczej na środowisko w projekcie EnviAgri
- Czy w dzisiejszych czasach hodowla owiec jest opłacalna?



CENTRUM DORADZTWA
ROLNICZEGO W BRWINOWIE

HORYZONT CDR
NR 2/2026

Rola i znaczenie Krajowej Sieci Gospodarstw Demonstracyjnych w rozwoju rolnictwa na przykładzie projektowania demonstracji w gospodarstwie



Krajowa Sieć Gospodarstw Demonstracyjnych odgrywa coraz ważniejszą rolę w rozwoju nowoczesnego rolnictwa, stanowiąc pomost między nauką, doradztwem a praktyką rolniczą. Jej zadania nie ograniczają się jedynie do prezentowania dobrych praktyk. Sieć to przede wszystkim przestrzeń do **współtworzenia wiedzy, testowania innowacji** oraz **budowania świadomości wśród rolników** i innych uczestników sektora rolno-spożywczego. Szczególnie dobrze widać to na przykładzie **odpowiednio zaprojektowanych demonstracji w gospodarstwach**, które stają się procesem edukacyjnym, a nie jednorazowym wydarzeniem.

Projektowanie demonstracji w gospodarstwie powinno rozpoczynać się od jasno określonej grupy docelowej. To właśnie odbiorcy decydują o formie, języku i zakresie przekazywanych treści. Inne potrzeby mają rolnicy wdrażający nowe technologie, inne osoby dopiero rozpoczynające działalność, a jeszcze inne doradcy czy uczniowie szkół rolniczych. Krajowa Sieć

Gospodarstw Demonstracyjnych, działając systemowo, umożliwia dopasowanie tematyki pokazów do realnych potrzeb tych grup, co znacząco zwiększa efektywność transferu wiedzy.

Kolejnym krokiem jest **wybór odpowiedniego gospodarstwa** oraz precyzyjne określenie **celu demonstracji**. Gospodarstwo powinno nie tylko stosować dobre praktyki, ale również być otwarte na dialog i dzielenie się doświadczeniem. **Cel pokazu musi być jasno zdefiniowany**, może dotyczyć wdrażania innowacji, rozwiązania konkretnego problemu produkcyjnego lub zwiększenia świadomości w określonym obszarze. W tym kontekście Sieć pełni istotną funkcję, identyfikując gospodarstwa gotowe do pełnienia roli liderów zmian i upowszechniania wiedzy.



Certyfikowane gospodarstwo Janiny i Bolesława Bobak.

Źródło: Agnieszka Pardo, CDR w Brwinowie.





- Rola i znaczenie Krajowej Sieci Gospodarstw Demonstracyjnych w rozwoju rolnictwa na przykładzie demonstracji projektowania gospodarstw w gospodarstwie
- Nowe odmiany zbóż jarych i ozimych wpisanych do Krajowego Rejestru w 2025 r.
- Oskola, czyli sok z brzozy – właściwości i zastosowanie
- Bioasekuracja – ochrona przed chorobami zakaźnymi u zwierząt
- Cielność pod kontrolą – dlaczego szybka diagnoza ma znaczenie?
- Aplikacja Enviagri dla wsparcia gospodarstw w zakresie produkcji rolnej przyjaznej dla środowiska
- Bazy danych na potrzeby oceny wpływu produkcji rolniczej na środowisko w projekcie EnviAgri
- Czy w dzisiejszych czasach hodowla owiec jest opłacalna?



Ekologiczne Gospodarstwo Mleczne „Pod Kasztanem”.

Źródło: Agnieszka Pardo, CDR w Brwinowie.

Istotą dobrze zaprojektowanej demonstracji w gospodarstwie jest współtworzenie wiedzy. Nie chodzi już o bierne słuchanie, lecz o **aktywne uczestnictwo**. Zadawanie pytań, analizowanie przypadków i wspólne poszukiwanie rozwiązań. To właśnie w takim środowisku najskuteczniej wdrażane są innowacje. Uczestnicy nie tylko poznają nowe rozwiązania, ale również uczą się je interpretować i dostosowywać do własnych warunków. Sieć Gospodarstw Demonstracyjnych sprzyja temu procesowi, tworząc warunki do wymiany doświadczeń i uczenia się od siebie nawzajem.

Pokaz powinien również odpowiadać na realne problemy rolników. Prezentowanie konkretnych wyzwań i sposobów ich

rozwiązania buduje zaufanie oraz zwiększa praktyczną wartość wydarzenia. Równie ważne jest budowanie świadomości, zarówno w zakresie korzyści, jak i potencjalnych ograniczeń prezentowanych technologii czy metod. Dzięki temu uczestnicy podejmują bardziej świadome decyzje w swoich gospodarstwach.

Kluczowym elementem organizacyjnym jest **jasny podział ról**. **Gospodarz** gospodarstwa demonstracyjnego pełni funkcję praktyka. Dzieli się doświadczeniem i pokazuje rozwiązania „z pola”. **Koordinator** odpowiada za przebieg wydarzenia, moderuje dyskusję i dba o osiągnięcie założonych celów. **Uczestnicy** natomiast nie są biernymi obserwatorami, lecz aktywnymi współtwórcami procesu uczenia się. Taki model wpisuje się w podejście promowane przez Krajową Sieć Gospodarstw Demonstracyjnych, **gdzie nacisk kładzie się na interakcję i współpracę**.

Nie bez znaczenia jest również dobór odpowiedniego **terminu pokazu**. Powinien on być ściśle powiązany z cyklem produkcyjnym oraz warunkami polowymi, tak aby uczestnicy mogli obserwować rzeczywiste procesy. Jeszcze większą wartość edukacyjną ma podejście procesowe. Zamiast jednego spotkania organizuje się **cykl wizyt w gospodarstwie**, na przykład trzykrotnie w ciągu sezonu. Pozwala to śledzić rozwój upraw, efekty zastosowanych rozwiązań oraz zmiany zachodzące w czasie.

Sz szczególnie cenne jest ukazanie całego łańcucha „od pola do stołu”. Demonstracja obejmująca produkcję polową, przetwórstwo oraz gotowy produkt pozwalają uczestnikom zrozumieć pełny kontekst ekonomiczny i technologiczny. Takie podejście wpisuje





strona główna

- Rola i znaczenie Krajowej Sieci Gospodarstw Demonstracyjnych w rozwoju rolnictwa na przykładzie demonstracji projektowania demonstracji w gospodarstwie
- Nowe odmiany zbóż jarych i ozimych wpisanych do Krajowego Rejestru w 2025 r.
- Oskoła, czyli sok z brzozy – właściwości i zastosowanie
- Bioasekuracja – ochrona przed chorobami zakaźnymi u zwierząt
- Cielność pod kontrolą – dlaczego szybka diagnoza ma znaczenie?
- Aplikacja Enviagri dla wsparcia gospodarstw w zakresie produkcji rolnej przyjaznej dla środowiska
- Bazy danych na potrzeby oceny wpływu produkcji rolniczej na środowisko w projekcie EnviAgri
- Czy w dzisiejszych czasach hodowla owiec jest opłacalna?



CENTRUM DORADZTWA
ROLNICZEGO W BRWINOWIE

HORYZONT CDR
NR 2/2026

się w nowoczesne myślenie o rolnictwie jako części szerszego systemu żywnościowego, co jest jednym z kierunków rozwoju wspieranych przez Sieć. Aby zwiększyć skuteczność pokazu, należy aktywnie angażować uczestników poprzez dyskusje, pracę w grupach czy zadania praktyczne. Równie ważne jest uchwycenie samego procesu. Dokumentowanie przebiegu demonstracji, wniosków i doświadczeń. Dzięki temu możliwe jest ich dalsze wykorzystanie i upowszechnianie.

Ostatnim istotnym elementem jest **promocja rezultatów**. Wykorzystanie internetu, mediów społecznościowych oraz prezentacja doświadczeń na konferencjach pozwala dotrzeć do szerszego grona odbiorców. Krajowa Sieć Gospodarstw Demonstracyjnych,



Gospodarstwo Ogrodnicze Łukasz Kopiński.
Źródło: Agnieszka Pardo, CDR w Brwinowie.

działając jako platforma wymiany wiedzy, wzmacnia ten efekt i przyczynia się do upowszechniania innowacyjnych rozwiązań w skali całego kraju.

Rola Krajowej Sieci Gospodarstw Demonstracyjnych w rozwoju rolnictwa polega nie tylko na prezentowaniu dobrych praktyk, ale przede wszystkim na **tworzeniu systemu uczenia** się opartego na doświadczeniu, współpracy i innowacji. Dobrze zaprojektowany pokaz staje się w tym systemie kluczowym narzędziem, łączącym teorię z praktyką i umożliwiającym realną zmianę w gospodarstwach rolnych. Przykładem może być pokaz technologii uprawy bezorkowej, gdzie uczestnicy mogą zobaczyć różnice w strukturze gleby, poziomie wilgotności czy kosztach paliwa w porównaniu do tradycyjnej orki. Taka forma nauki pozwala lepiej zrozumieć korzyści i ograniczenia danej metody niż sama wiedza teoretyczna. W gospodarstwach demonstracyjnych mogą być prowadzone pokazy wykorzystania rolnictwa precyzyjnego, np. zastosowania czujników gleby, map plonów czy dronów do monitorowania upraw. Rolnicy widzą nie tylko działanie technologii, ale także jej opłacalność i wpływ na efektywność produkcji.

Kolejnym przykładem jest promowanie praktyk przyjaznych środowisku i klimatowi. Pokazy mogą dotyczyć m.in. stosowania międzyplonów, ograniczenia nawożenia mineralnego poprzez wykorzystanie nawozów naturalnych czy poprawy bioróżnorodności poprzez zakładanie pasów kwietnych. Uczestnicy mogą obserwować realny wpływ tych działań na glebę, plony oraz





- Rola i znaczenie Krajowej Sieci Gospodarstw Demonstracyjnych w rozwoju rolnictwa na przykładzie demonstracji projektowania demonstracji wgospodarstwie
- Nowe odmiany zbóż jarych i ozimych wpisanych do Krajowego Rejestru w 2025 r.
- Oskoła, czyli sok z brzozy –właściwości i zastosowanie
- Bioasekuracja – ochrona przed chorobami zakaźnymi u zwierząt
- Cielność pod kontrolą – dlaczego szybka diagnoza ma znaczenie?
- Aplikacja Enviagri dla wsparcia gospodarstw w zakresie produkcji rolnej przyjaznej dla środowiska
- Bazy danych na potrzeby oceny wpływu produkcji rolniczej na środowisko w projekcie EnviAgri
- Czy w dzisiejszych czasach hodowla owiec jest opłacalna?



obecność owadów zapylających. Pokazy często obejmują analizę kosztów i korzyści wdrażanych rozwiązań, np. porównanie opłacalności różnych systemów żywienia zwierząt czy technologii przechowywania plonów. Dzięki temu rolnicy mogą podejmować bardziej świadome decyzje inwestycyjne.

PROJEKTOWANIE DEMONSTRACJI W GOSPODARSTWIE NALEŻĄCYM DO KRAJOWEJ SIECI GOSPODARSTW DEMONSTRACYJNYCH

1) Określenie grupy docelowej:

- młodych rolników rozpoczynających działalność,
- doświadczonych producentów,
- doradców rolniczych
- uczniów szkół rolniczych.

Zdefiniowanie odbiorców pozwala dobrać odpowiedni poziom merytoryczny, formę przekazu oraz tematykę pokazu.

2) Wybór gospodarstwa i cel demonstracji:

- dobre praktyki,
- być otwarte na innowacje oraz gotowe do dzielenia się wiedzą.
- nowej technologii,
- rozwiązanie konkretnego problemu produkcyjnego,
- czy może zwiększenie świadomości w zakresie zrównoważonego rolnictwa.

3) Współtworzenie wiedzy i innowacje

- Nowoczesne pokazy nie polegają wyłącznie na jednostronnym przekazie wiedzy.

4) Rozwiązywanie problemów i budowanie świadomości

- Pokaz powinien odpowiadać na realne wyzwania stojące przed rolnikami.
- Dyskusja nad konkretnymi problemami oraz prezentacja sprawdzonych rozwiązań budują świadomość i zwiększają skuteczność wdrażania nowych praktyk. Ważne jest także pokazanie zarówno korzyści, jak i ograniczeń prezentowanych rozwiązań.

5) Współpraca i uczenie się od siebie

- stworzenie przestrzeni do współpracy i wzajemnego uczenia się.
- Uczestnicy powinni mieć możliwość zadawania pytań,
- dzielenia się własnymi doświadczeniami i dyskusowania.

Taka forma sprzyja budowaniu relacji i sieci kontaktów, które mogą owocować w przyszłości.

6) Podział ról

Dobrze zaplanowany pokaz wymaga jasnego podziału ról:

- **Gospodarz** – prezentuje praktykę, dzieli się doświadczeniem i odpowiada na pytania.
- **Koordynator** – czuwa nad przebiegiem wydarzenia, moderuje dyskusję i dba o realizację celu.
- **Uczestnicy** – aktywnie uczestniczą, dzielą się wiedzą i angażują w proces uczenia się.

7) Termin i warunki polowe

Data pokazu powinna być dostosowana do cyklu produkcyjnego oraz warunków polowych. Najlepsze efekty osiąga się wtedy, gdy uczestnicy mogą obserwować procesy w rzeczywistych warunkach – np. w trakcie siewu, zbioru czy zabiegów agrotechnicznych.





strona główna

- Rola i znaczenie Krajowej Sieci Gospodarstw Demonstracyjnych w rozwoju rolnictwa na przykładzie projektowania demonstracji wg gospodarstwie
- Nowe odmiany zbóż jarych i ozimych wpisanych do Krajowego Rejestru w 2025 r.
- Oskoła, czyli sok z brzozy – właściwości i zastosowanie
- Bioasekuracja – ochrona przed chorobami zakaźnymi u zwierząt
- Cielność pod kontrolą – dlaczego szybka diagnoza ma znaczenie?
- Aplikacja Enviagri dla wsparcia gospodarstw w zakresie produkcji rolnej przyjaznej dla środowiska
- Bazy danych na potrzeby oceny wpływu produkcji rolniczej na środowisko w projekcie EnviAgri
- Czy w dzisiejszych czasach hodowla owiec jest opłacalna?



CENTRUM DORADZTWA
ROLNICZEGO W BRWINOWIE

HORYZONT CDR
NR 2/2026

8) Angażowanie uczestników

Kluczowe jest aktywne angażowanie uczestników. Można to osiągnąć poprzez:

- pracę w grupach,
- dyskusje problemowe,
- analizę przypadków,
- zadania praktyczne w terenie.

9) Uchwycenie procesu – od pola do stołu

Demonstracja powinna pokazywać cały proces produkcyjny – od pola do stołu. Idealnym rozwiązaniem jest prezentacja:

- produkcji polowej,
- przetwórstwa,
- gotowego produktu.

Takie podejście pozwala uczestnikom zrozumieć pełny łańcuch wartości i zależności między poszczególnymi etapami.

10) Obserwacja w czasie

Warto rozważyć organizację cyklu wizyt w gospodarstwie (np. trzy spotkania w różnych etapach sezonu). Pozwala to uczestnikom obserwować rozwój upraw, efekty zastosowanych technologii oraz zmiany zachodzące w czasie.

Agnieszka Pardo, CDR w Brwinowie

Opracowano na podstawie:

1. *Gospodarstwa Demonstracyjne – przewodnik – CDR Brwinów 2021 r.*
2. *Poradnik Farm Demo – Horyzont 2020 r.*
https://trainingkit.farmdemo.eu/wp-content/uploads/2020/03/818_De-sign_guide_for_on-farm_demonstrations_EN_LR.pdf

Nowe odmiany zbóż jarych i ozimych wpisanych do Krajowego Rejestru w 2025 r.



W siedzibie COBORU w Słupi Wielkiej w roku bieżącym zostały zakończone ważne dwa posiedzenia Komisji ds. Rejestracji Odmian Roślin Zbożowych w kadencji 2026-2029. Pierwsze inauguracyjne posiedzenie Komisji odbyło się w dniu **15 stycznia 2026 roku**, a poświęcone zostało odmianom zbóż jarych. Posiedzenie Komisji zostało poprzedzone spotkaniem członków Komisji z przedstawicielami jednostek zgłaszających odmiany i zaproszonymi użytkownikami odmian zbóż jarych, na którym mieli oni możliwość przedstawienia swoich uwag oraz dodatkowych informacji i argumentów w odniesieniu do odmian zbóż jarych, będących przedmiotem opiniowania przez Komisję.

Komisja pod przewodnictwem **prof. Stefana Stojałowskiego** pozytywnie zaopiniowała wpisanie do Krajowego rejestru **14 nowych odmian zbóż jarych** tj. 6 odmian jęczmienia jarego, 4 odmiany pszenicy zwyczajnej jarej, 2 odmiany owsa zwyczajnego i po jednej odmianie pszenżyta i żyta jarego).

Na tej podstawie Dyrektor COBORU zamierza wydać postanowienia o zamiarze wpisania do Krajowego rejestru następujących odmian zbóż jarych:





strona główna

- Rola i znaczenie Krajowej Sieci Gospodarstw Demonstracyjnych w rozwoju rolnictwa na przykładzie projektowania demonstracji w gospodarstwie
- Nowe odmiany zbóż jarych i ozimych wpisanych do Krajowego Rejestru w 2025 r.
- Oskoła, czyli sok z brzozy – właściwości i zastosowanie
- Bioasekuracja – ochrona przed chorobami zakaźnymi u zwierząt
- Cielność pod kontrolą – dlaczego szybka diagnoza ma znaczenie?
- Aplikacja Enviagri dla wsparcia gospodarstw w zakresie produkcji rolnej przyjaznej dla środowiska
- Bazy danych na potrzeby oceny wpływu produkcji rolniczej na środowisko w projekcie EnviAgri
- Czy w dzisiejszych czasach hodowla owiec jest opłacalna?



CENTRUM DORADZTWA
ROLNICZEGO W BRWINOWIE

HORYZONT CDR
NR 2/2026

Tabela 1

Jęczmień jary

Lp.	Odmiana	Typ odmiany	Zgłaszający
1.	Dynamit	pastewny	Poznańska Hodowla Roślin Sp. z o.o.
2.	Kaszmir	pastewny	Poznańska Hodowla Roślin Sp. z o.o.
3.	Oktan	pastewny	DANKO Hodowla Roślin Sp. z o.o.
4.	Opus	pastewny	Hodowla Roślin Strzelce Sp. z o.o. Grupa IHAR
5.	Belter	browarny	DANKO Hodowla Roślin Sp. z o.o.
6.	Fontane	browarny	DANKO Hodowla Roślin Sp. z o.o.

Opracowano na podstawie danych COBORU.

Tabela 2

Pszenica zwyczajna jara

Lp.	Odmiana	Typ odmiany	Zgłaszający
1.	Jaga	jakościowa, chlebowa (A)	Hodowla Roślin Strzelce Sp. z o.o. Grupa IHAR
2.	KWS Cantare	jakościowa, chlebowa (A)	KWS Lochow Polska sp. z o.o.
3.	MHR Gamora	jakościowa, chlebowa (A)	Małopolska Hodowla Roślin Sp. z o.o.
4.	SM Petarda	jakościowa, chlebowa (A)	Hodowla Roślin Smolice Sp. z o.o. Grupa IHAR

Opracowano na podstawie danych COBORU.

Tabela 3

Owies zwyczajny

Lp.	Odmiana	Typ odmiany	Zgłaszający
1.	Fantazja	pastewna żółtoziarnista	SZB Polska sp. z o.o. sp. j.
2.	Pontus	pastewna żółtoziarnista	DANKO Hodowla Roślin Sp. z o.o.

Opracowano na podstawie danych COBORU.

Pszenżyto jare

1) **Kaizen** – odmiana pastewna; zgłaszający: DANKO Hodowla Roślin Sp. z o.o.

Żyto jare

2) **KWS Xalibor** – odmiana pastewna, mieszańcowa; zgłaszający: KWS Lochow Polska Sp. z o.o.

Drugie posiedzenie Komisji ds. Rejestracji Odmian Roślin Zbożowych w kadencji 2026-2029 odbyło się w dniu **24 lutego 2026** roku i poświęcone było tym razem odmianom zbóż ozimych. W trakcie posiedzenia Komisja m.in. pozytywnie zaopiniowała wpisanie do Krajowego rejestru 40 nowych odmian zbóż ozi-



W siedzibie COBORU w Słupi Wielkiej w roku bieżącym zostały zakończone ważne dwa posiedzenia Komisji ds. Rejestracji Odmian Roślin Zbożowych w kadencji 2026-2029.
Źródło: Tomasz Stachowicz, CDR O/Radom.





- Rola i znaczenie Krajowej Sieci Gospodarstw Demonstracyjnych w rozwoju rolnictwa na przykładzie projektowania demonstracji w gospodarstwie
- Nowe odmiany zbóż jarych i ozimych wpisanych do Krajowego Rejestru w 2025 r.
- Oskoła, czyli sok z brzozy – właściwości i zastosowanie
- Bioasekuracja – ochrona przed chorobami zakaźnymi u zwierząt
- Cielność pod kontrolą – dlaczego szybka diagnoza ma znaczenie?
- Aplikacja Enviagri dla wsparcia gospodarstw w zakresie produkcji rolnej przyjaznej dla środowiska
- Bazy danych na potrzeby oceny wpływu produkcji rolniczej na środowisko w projekcie EnviAgri
- Czy w dzisiejszych czasach hodowla owiec jest opłacalna?



mych tj. 17 odmian pszenicy zwyczajnej ozimej, 8 odmian jęczmienia ozimego, 8 odmian żyta ozimego, 5 odmian pszenżyta ozimego i 2 odmian owsa zwyczajnego ozimego. Po posiedzeniu Komisji ds. rejestracji odmian roślin zbożowych, Dyrektor COBORU zamierza wydać m.in. postanowienie o zamiarze wpisania do krajowego następujących odmian:

Pszenica zwyczajna ozima

Tabela 4

Lp.	Odmiana	Typ odmiany	Zgłaszający
1.	Allsome	jakościowa, chlebowa (A)	Lemaire Deffontaines
2.	Kelticus	jakościowa, chlebowa (A)	Saatbau Polska sp. z o.o.
3.	Lacerta	jakościowa, chlebowa (A)	DANKO Hodowla Roślin sp. z o.o.
4.	Nemora	jakościowa, chlebowa (A)	Małopolska Hodowla Roślin sp. z o.o.
5.	Pontiform	jakościowa, chlebowa (A)	Strube Polska sp. z o.o.
6.	RGT Victorius	jakościowa, chlebowa (A)	RAGT Semences Polska sp. z o.o.
7.	Strzała	jakościowa, chlebowa (A)	Poznańska Hodowla Roślin sp. z o.o.
8.	SU Horizon	jakościowa, chlebowa (A)	Saaten-Union Polska sp. z o.o.
9.	SU Sputnik	jakościowa, chlebowa (A)	Saaten-Union Polska sp. z o.o.
10.	Apokalipsa	jakościowa, chlebowa (A)	Hodowla Roślin Strzelce Sp. z o.o. Grupa IHAR
11.	Eksplodzja	chlebowa (B)	Hodowla Roślin Strzelce Sp. z o.o. Grupa IHAR
12.	KWS Rookie	chlebowa (B)	KWS Lochow Polska sp. z o.o.
13.	LG Lugano	chlebowa (B)	Limagrain Polska sp. z o.o.
14.	RGT Farneo	chlebowa (B)	RAGT Semences Polska sp. z o.o.
15.	Sake	chlebowa (B)	IGP Polska sp. z o.o. sp. k.
16.	Serafinus	chlebowa (B)	Saatbau Polska sp. z o.o.
17.	WPB Kenora	chlebowa (B)	Seed Brokers & Consultants Piotr Szyld

Opracowano na podstawie danych COBORU.

Tabela 5

Jęczmień ozimy

Lp.	Odmiana	Typ odmiany	Zgłaszający
1.	Charmant	wielorzędowa, pastewna	DANKO Hodowla Roślin Sp. z o.o.
2.	Flamingo	wielorzędowa, pastewna	DSV Polska sp. z o.o.
3.	KWS Futuris	wielorzędowa, pastewna	KWS Lochow Polska sp. z o.o.
4.	KWS Joris	wielorzędowa, pastewna	KWS Lochow Polska sp. z o.o.
5.	KWS Marillis	wielorzędowa, pastewna	KWS Lochow Polska sp. z o.o.
6.	Stella	wielorzędowa, pastewna	Poznańska Hodowla Roślin sp. z o.o.
7.	Talent	wielorzędowa, pastewna	Hodowla Roślin Strzelce sp. z o.o. Grupa IHAR
8.	SY Barnabus	mieszkańcowa wielorzędowa pastewna	Syngenta Polska sp. z o.o.

Opracowano na podstawie danych COBORU.

Tabela 6

Żyto ozime

Lp.	Odmiana	Typ odmiany	Zgłaszający
1.	Dańkowskie Awangardo	przeznaczona na zielonkę	DANKO Hodowla Roślin sp. z o.o.
2.	Dańkowskie Monet	populacyjna	DANKO Hodowla Roślin sp. z o.o.
3.	KWS Oligor	mieszkańcowa	KWS Lochow Polska sp. z o.o.
4.	KWS Rixor	mieszkańcowa	KWS Lochow Polska sp. z o.o.
5.	Lir	mieszkańcowa	DANKO Hodowla Roślin sp. z o.o.
6.	SU Hagrun	mieszkańcowa	Saaten-Union Polska sp. z o.o.
7.	SU Hemming	mieszkańcowa	Saaten-Union Polska sp. z o.o.
8.	SU Norvik	mieszkańcowa	Saaten-Union Polska sp. z o.o.

Opracowano na podstawie danych COBORU.





- Rola i znaczenie Krajowej Sieci Gospodarstw Demonstracyjnych w rozwoju rolnictwa na przykładzie projektowania demonstracji w gospodarstwie
- Nowe odmiany zbóż jarych i ozimych wpisanych do Krajowego Rejestru w 2025 r.
- Oskoła, czyli sok z brzozy – właściwości i zastosowanie
- Bioasekuracja – ochrona przed chorobami zakaźnymi u zwierząt
- Cielność pod kontrolą – dlaczego szybka diagnoza ma znaczenie?
- Aplikacja Enviagri dla wsparcia gospodarstw w zakresie produkcji rolnej przyjaznej dla środowiska
- Bazy danych na potrzeby oceny wpływu produkcji rolniczej na środowisko w projekcie EnviAgri
- Czy w dzisiejszych czasach hodowla owiec jest opłacalna?



Tabela 7

Pszenżyto ozime

Lp.	Odmiana	Typ odmiany	Zgłaszający
1.	Burrito	pastewny	DANKO Hodowla Roślin Sp. z o.o.
2.	Domenico	pastewny	IGP Polska sp. z o.o. sp. k.
3.	Levito	pastewny	Hodowla Roślin Strzelce sp. z o.o. Grupa IHAR
4.	Sanmarino	pastewny	DANKO Hodowla Roślin Sp. z o.o.
5.	Triattack	pastewny	Lemaire Deffontaines

Opracowano na podstawie danych COBORU.

Tabela 8

Owies zwyczajny ozimy

Lp.	Odmiana	Typ odmiany	Zgłaszający
1.	KWS Snowbird	pastewny	KWS Lochow Polska sp. z o.o.
2.	RGT Southwark	pastewny	RAGT Semences Polska sp. z o.o.

Opracowano na podstawie danych COBORU.

Odmiany te następnie trafią do badań i doświadczeń prowadzonych w ramach Porejestrowego Doświadczalnictwa Odmianowego w poszczególnych województwach, a najlepsze z nich mogą otrzymać rekomendacje i zostać wpisane na „Listy odmian zalecanych do uprawy na obszarze danego województwa”. Dzięki funkcjonowaniu PDO i rekomendacji odmian, rolnicy i użytkownicy odmian mają dostęp do wiarygodnej i obiektywnej informacji o odmianach.

Tomasz Stachowiak, CDR Oddział w Radomiu

Opracowano na podstawie:

- danych COBORU.

Oskoła, czyli sok z brzozy – właściwości i zastosowanie



Oskoła to staropolska nazwa soku z brzozy. Nazywana bywa również bżowiną lub wodą bżozową. Sok bżozowy swym wyglądem przypomina wodę. Jest z reguły bezbarwny, przezroczysty lub lekko mętny, w smaku natomiast delikatny i słodkawy. Jego smak może różnić się jednak w zależności od regionu, w którym drzewo rośnie. Czynniki takie jak gleba, klimat i wiek drzewa mają wpływ na ostateczny profil smakowy soku. Podobnie do wody – oskoła nie posiada też wyraźnego aromatu. Pozyskiwana jest wczesną wiosną z pnia brzozy i stanowi bogate źródło witamin i składników mineralnych, przez co stosowano ją tradycyjnie w medycynie ludowej. W dzisiejszych czasach, kiedy coraz więcej osób poszukuje naturalnych i ekologicznych produktów wspierających zdrowie, sok z brzozy przeżywa swój renesans.

Pozyskiwanie soku z brzozy

Sok bżozowy pozyskuje się wczesną wiosną, czyli najczęściej na przełomie marca i kwietnia, gdy soki w drzewach zaczynają krążyć po ziemi. Zbiór odbywa się przed rozwojem liści i trwa dość krótko, zwykle nie dłużej niż trzy tygodnie. Sok z brzozy najlepiej pozyskiwać ze zdrowych, mających przynajmniej 10 lat drzew, rosnących z dala od dróg i miejskich zanieczyszczeń. Najlepsze do tego celu będą brzozy o średnicy powyżej 20 cm. Najczęstszą





- Rola i znaczenie Krajowej Sieci Gospodarstw Demonstracyjnych w rozwoju rolnictwa na przykładzie projektowania demonstracji w gospodarstwie
- Nowe odmiany zbóż jarych i ozimych wpisanych do Krajowego Rejestru w 2025 r.
- Oskoła, czyli sok z brzozy – właściwości i zastosowanie
- Bioasekuracja – ochrona przed chorobami zakaźnymi u zwierząt
- Cielność pod kontrolą – dlaczego szybka diagnoza ma znaczenie?
- Aplikacja Enviagri dla wsparcia gospodarstw w zakresie produkcji rolnej przyjaznej dla środowiska
- Bazy danych na potrzeby oceny wpływu produkcji rolniczej na środowisko w projekcie EnviAgri
- Czy w dzisiejszych czasach hodowla owiec jest opłacalna?



metodą pozyskiwania soku brzozonego jest wykonanie otworu w pniu drzewa o głębokości do 4 cm, na wysokości około 50 cm. Otwór taki najlepiej wykonywać lekko pod skosem. W wykonanym otworze umieszczamy następnie plastikowy wężyk lub rurkę, przez którą do podstawionego naczynia spływać będzie sok. Warto użyć również taśmy izolacyjnej, aby zabezpieczyć rurkę i otwór w naczyniu przed zanieczyszczeniami. Warto pamiętać, że w nocy sok z brzozy praktycznie nie płynie (chyba, że jest to ciepła noc). Najwięcej soku z drzewa pozyskamy od strony południowej, na którą pada najwięcej promieni słonecznych. Istotne jest również, aby nie pozyskiwać soku z jednego drzewa przez więcej niż 3-5 dni, aby nie osłabiać drzewa. Z jednego drzewa można pozyskać średnio od 5 do 10 litrów soku, jednak ilość ta zależy od wielu czynników, w tym od wielkości i zdrowia drzewa. Zwykle zbiera się 1-1,5 litra soku brzozonego dziennie. Po zakończeniu zbioru, otwór należy zabezpieczyć drewnianym kołkiem lub specjalną maścią grzybobójczą, aby zapobiec infekcjom i umożliwić drzewu regenerację.

Ważnym aspektem jest także przechowywanie soku z brzozy. Świeżo pozyskany sok ma stosunkowo niską trwałość, dlatego najlepiej wypić go od razu. Można go również trzymać w lodówce, ale nie dłużej niż trzy dni. W temperaturze pokojowej szybko ulegnie fermentacji – zacznie mętnieć i zmieni się jego zapach.

Właściwości, zastosowanie i przeciwwskazania

Woda brzozonego jest bogatym źródłem soli mineralnych, głównie magnezu, wapnia, żelaza, fosforu, potasu i miedzi, a także witamin,



Przykład pozyskiwania soku z brzozy.
Źródło: <https://daylicooking.pl/2022/03/sok-z-brzozy-napoj-energetyczny-z-natury.html>



Zestaw do zbierania soku z brzozy.
Źródło: https://allegro.pl/produkt/zestaw-do-zbierania-soku-z-brzozy-kapilarka-5szt-oskola-sok-z-brzozy-2031894e-8207-4cce-a805-e8fdc873b6af?srsId=AfmBOooybLIMnQ0Cm05Na_1sUrH8ejcYQa4FzlcTT7phy9MprpWjcehD&offerId=15224269401

zwłaszcza witaminy C oraz witamin z grupy B. Sporo w niej też związków polifenolowych, kwasów organicznych, garbników i aminokwasów. Sok zawiera również naturalnie występujące cukry, takie jak glukoza i fruktoza, które dostarczają energii. Ich zawartość jest jednak stosunkowo niska, co czyni sok z brzozy napojem o niskiej kaloryczności. Jego wartość energetyczna wynosi zaledwie 23 kcal/100 ml.

W dawnych czasach sok ten był wykorzystywany nie tylko jako źródło witamin i minerałów w diecie, ale także w medycynie ludowej do łagodzenia różnych dolegliwości. Słowianie, doceniając jego prozdrowotne właściwości, uważali sok z brzozy





strona główna

- Rola i znaczenie Krajowej Sieci Gospodarstw Demonstracyjnych w rozwoju rolnictwa na przykładzie projektowania demonstracji w gospodarstwie
- Nowe odmiany zbóż jarych i ozimych wpisanych do Krajowego Rejestru w 2025 r.
- Oskoła, czyli sok z brzozy – właściwości i zastosowanie
- Bioasekuracja – ochrona przed chorobami zakaźnymi u zwierząt
- Cielność pod kontrolą – dlaczego szybka diagnoza ma znaczenie?
- Aplikacja Enviagri dla wsparcia gospodarstw w zakresie produkcji rolnej przyjaznej dla środowiska
- Bazy danych na potrzeby oceny wpływu produkcji rolniczej na środowisko w projekcie EnviAgri
- Czy w dzisiejszych czasach hodowla owiec jest opłacalna?



CENTRUM DORADZTWA
ROLNICZEGO W BRWINOWIE

HORYZONT CDR
NR 2/2026

za napój oczyszczający i wzmacniający, który przynosi ulgę i odnowę po długiej zimie. Wśród najważniejszych właściwości soku z brzozy wymienia się między innymi wzmocnienie odporności. Stymuluje on naturalne mechanizmy obronne i wspomaga organizm w walce z wirusami, głównie dzięki zawartości witaminy C oraz witamin z grupy B. Wsparcie układu immunologicznego jest szczególnie ważne w okresach zwiększonego ryzyka infekcji, a więc również wiosną, kiedy możemy sięgnąć po świeży sok z brzozy. Oskoła wspiera także nerki, działając moczopędnie i pomagając w usuwaniu złogów, przyczyniając się zatem do naturalnego detoksu organizmu. Warto wspomnieć również o wspomaganiu przez oskołę procesów trawiennych oraz działaniu antyoksydacyjnym, polegającym na neutralizowaniu wolnych rodników odpowiedzialnych za procesy starzenia się komórek. Zewnętrzne stosowanie soku z brzozy może z kolei przynieść korzyści dla skóry i włosów. Jako bogate źródło minerałów i witamin, sok może bowiem pomagać w nawilżaniu skóry, łagodzeniu podrażnień oraz wzmacnianiu włosów. Z tego też powodu bywa składnikiem kremów, maseczek oraz szamponów.

Sok z brzozy można kupić także jako gotowy, butelkowany produkt. Najłatwiej znaleźć go w sklepach ze zdrową żywnością oraz aptekach. Coraz częściej jednak znajduje się również w zwykłych sklepach i supermarketach. Oskoła dostępna jest też w jakości ekologicznej. Jeśli decydujemy się na zakup gotowego soku, znajdziemy taki, który nie zawiera konserwantów i jest naturalnie słodki. By zachować jego świeżość na dłużej, producenci

(również z certyfikatem ekologicznym) mogą dodawać do niego kwas cytrynowy. Co ważne, oskoła nie powinna być spożywana przez osoby, które mają alergię na pyłek brzozy.

Podsumowanie

Sok z brzozy nie bez powodu więc jest czasem nazywany eliksirem życia. Zawiera on wiele cennych składników, w tym witamin, minerałów czy aminokwasów, które pozwalają zwalczać rozmaite dolegliwości oraz zapobiegać rozwojowi innych schorzeń. Warto zatem, zwłaszcza w okresie wiosennym, włączyć go do diety.

Magdalena Świercz, CDR Oddział w Radomiu

1. Opracowano na podstawie
2. Strzelecka H., *Encyklopedia ziołolecznictwa*. Warszawa, Wydawnictwo Naukowe PWN, 2000, s. 72-73
3. Barszcz A. 2007. *Aktualne problemy i możliwości użytkowania ubocznych surowców drzew leśnych*. Mat. Konf. Las to nie tylko drewno. SITLiD, PGL LP. Wyd. Świat, Warszawa
4. <https://medpak.com.pl/blog/zdrowe-odzywianie/cala-prawda-o-soku-z-brzozy-kiedy-i-jak-go-pozyskiwac>





Bioasekuracja – ochrona przed chorobami zakaźnymi u zwierząt



- Rola i znaczenie Krajowej Sieci Gospodarstw Demonstracyjnych w rozwoju rolnictwa na przykładzie demonstracji projektowania demonstracji w gospodarstwie
- Nowe odmiany zbóż jarych i ozimych wpisanych do Krajowego Rejestru w 2025 r.
- Oskoła, czyli sok z brzozy – właściwości i zastosowanie
- Bioasekuracja – ochrona przed chorobami zakaźnymi u zwierząt
- Cielność pod kontrolą – dlaczego szybka diagnoza ma znaczenie?
- Aplikacja Enviagri dla wsparcia gospodarstw w zakresie produkcji rolnej przyjaznej dla środowiska
- Bazy danych na potrzeby oceny wpływu produkcji rolniczej na środowisko w projekcie EnviAgri
- Czy w dzisiejszych czasach hodowla owiec jest opłacalna?

W dobie intensywnej hodowli zwierząt i globalnego handlu choroby zakaźne stanowią jedno z największych zagrożeń dla sektora rolnego. Bioasekuracja, czyli zestaw działań zapobiegawczych mających na celu ograniczenie ryzyka wprowadzenia i rozprzestrzeniania się patogenów, stała się kluczowym elementem zarządzania gospodarstwami. Termin ten obejmuje zarówno proste procedury higieniczne, jak i kompleksowe plany zarządzania ryzykiem. W Polsce i Europie bioasekuracja zyskała szczególne znaczenie w obliczu epidemii takich jak afrykański pomór świń (ASF) czy wysoce zjadliwa grypa ptaków (HPAI).

Co to jest bioasekuracja?

Bioasekuracja to zespół działań i procedur mających na celu ograniczenie ryzyka wprowadzenia, rozprzestrzeniania się oraz utrzymania czynników chorobotwórczych w środowisku produkcji rolniczej. Obejmuje ona praktyki w hodowli zwierząt i uprawie roślin, chroniąc przed wirusami, bakteriami, grzybami, pasożytami czy szkodnikami. Według definicji Głównego Inspektoratu Weterynarii (GIW) oraz Światowej Organizacji Zdrowia Zwierząt (WOAH) bioasekuracja dzieli się na zewnętrzną,

zapobiegającą wprowadzeniu patogenów z zewnątrz, i wewnętrzną, ograniczającą rozprzestrzenianie się wewnątrz gospodarstwa.

Podstawowe zasady bioasekuracji: czyszczenie (usuwanie zanieczyszczeń) i dezynfekcja (niszczenie patogenów). W hodowli zwierząt kluczowe jest wyznaczanie stref czystych i brudnych, kontrola dostępu osób i pojazdów oraz monitorowanie zdrowia stada.

Na zdjęciu poniżej widać przykład praktycznej dezynfekcji na fermach drobiu.



Praktyczna dezynfekcja na fermach drobiu.
Źródło: sklepdrobiarza.pl





strona główna

- Rola i znaczenie Krajowej Sieci Gospodarstw Demonstracyjnych w rozwoju rolnictwa na przykładzie demonstracji projektowania demonstracji w gospodarstwie
- Nowe odmiany zbóż jarych i ozimych wpisanych do Krajowego Rejestru w 2025 r.
- Oskoła, czyli sok z brzozy – właściwości i zastosowanie
- Bioasekuracja – ochrona przed chorobami zakaźnymi u zwierząt
- Cielność pod kontrolą – dlaczego szybka diagnoza ma znaczenie?
- Aplikacja Enviagri dla wsparcia gospodarstw w zakresie produkcji rolnej przyjaznej dla środowiska
- Bazy danych na potrzeby oceny wpływu produkcji rolniczej na środowisko w projekcie EnviAgri
- Czy w dzisiejszych czasach hodowla owiec jest opłacalna?



CENTRUM DORADZTWA
ROLNICZEGO W BRWINOWIE

HORYZONT CDR
NR 2/2026

Dlaczego bioasekuracja jest tak ważna?

Choroby zakaźne zwierząt powodują ogromne straty ekonomiczne, zagrażają dobrostanowi zwierząt i mogą mieć wpływ na zdrowie publiczne. W Europie i Polsce w ostatnich latach zmagamy się z poważnymi epidemiami:

- **Afrykański pomór świń (ASF):** Wirus ASF jest niezwykle odporny i przetrwa w środowisku nawet miesiącami. W Polsce od 2014 roku odnotowuje się setki ognisk u świń oraz tysiące u dzików. W 2025 roku na terenie kraju potwierdzono 3429 ognisk African swine fever u dzików, co stanowi wzrost o ponad 1000 w porównaniu z rokiem ubiegłym. Straty ekonomiczne szacuje się na miliardy złotych – tylko w latach 2014–2024 sięgnęły 8,5–9,8 mld zł, uwzględniając koszty bioasekuracji, niskie ceny skupu i utracone dochody. Wirus ASF u świń został potwierdzony w 576 gospodarstwach. W sumie zostało wybitych 210 tys. świń, których wartość wyniosła ponad 106 mln zł. Średni koszt jednego ogniska ASF w gospodarstwie wynosi od 530 do 630 tys. zł
- **Wysoce zjadliwa grypa ptaków (HPAI):** W 2024 roku na świecie liczba ognisk u ssaków wzrosła do ponad 1000. W Polsce regularnie występują ogniska u drobiu, wymagające wybicia całych stad. W latach 2024–2025 odnotowano 157 ognisk HPAI. Dotyczy to 12 województw, głównie Wielkopolski i Mazowsza. W roku 2025 w Wielkopolsce wybito ponad 500 tys. ptaków.
- **Inne choroby, jak choroba niebieskiego języka (BTV),** rozprzestrzeniają się w Europie – w 2025 roku w Polsce potwierdzono

83 przypadki. Choroba rozprzestrzeniła się głównie na zachodzie i północy kraju, obejmując województwa: dolnośląskie, zachodniopomorskie, warmińsko-mazurskie, pomorskie, lubuskie, wielkopolskie oraz opolskie.

Bez skutecznej bioasekuracji choroby te mogą prowadzić do likwidacji stad, zakazów eksportu i ogromnych strat. Jak podaje Europejski Urząd ds. Bezpieczeństwa Żywności (EFSA), dobre praktyki bioasekuracyjne zmniejszają ryzyko wprowadzenia patogenów nawet o 90%.

Dezynfekcja pojazdów na wjeździe do gospodarstwa to jeden z kluczowych elementów zapobiegania wprowadzeniu patogenów.



Dezynfekcja pojazdów na wjeździe do gospodarstwa.
Źródło: asfbioasekuracja.pl





strona główna

- Rola i znaczenie Krajowej Sieci Gospodarstw Demonstracyjnych w rozwoju rolnictwa na przykładzie projektowania demonstracji wgospodarstwie
- Nowe odmiany zbóż jarych i ozimych wpisanych do Krajowego Rejestru w 2025 r.
- Oskoła, czyli sok z brzozy – właściwości i zastosowanie
- Bioasekuracja – ochrona przed chorobami zakaźnymi u zwierząt
- Cielność pod kontrolą – dlaczego szybka diagnoza ma znaczenie?
- Aplikacja Enviagri dla wsparcia gospodarstw w zakresie produkcji rolnej przyjaznej dla środowiska
- Bazy danych na potrzeby oceny wpływu produkcji rolniczej na środowisko w projekcie EnviAgri
- Czy w dzisiejszych czasach hodowla owiec jest opłacalna?



CENTRUM DORADZTWA
ROLNICZEGO W BRWINOWIE

HORYZONT CDR
NR 2/2026

Podstawowe zasady bioasekuracji w praktyce

Bioasekuracja wymaga konsekwencji na każdym etapie produkcji. Oto najważniejsze zasady zalecane przez Główny Inspektorat Weterynarii:

1) Kontrola dostępu:

- Ograniczanie wizyt osób postronnych, prowadzenie rejestru wejść.
- Ogrodzenie gospodarstwa, zabezpieczenie przed dzikimi zwierzętami (ptaki, gryzonie, dziki).
- Stosowanie odzieży ochronnej i obuwia zmiennego dla personelu i osób odwiedzających.

2) Dezynfekcja i higiena:

- Maty i niecki dezynfekcyjne przy wejściach i wjazdach.
- Regularne mycie i dezynfekcja pomieszczeń, sprzętu oraz pojazdów.



Maty dezynfekcyjne w chlewniach to podstawowe narzędzie przeciwko ASF.

Źródło: wrp.pl.



Znaki informujące o strefach bioasekuracji.

Źródło: topagrar.pl

- Zasada „all in/all out” w hodowli drobiu – cały obiekt zasiedlony lub pusty, z pełną dezynfekcją pomiędzy cyklami.

3) Zarządzanie zwierzętami:

- Kwarantanna dla nowo wprowadzonych zwierząt.
- Monitorowanie zdrowia stada, szybkie zgłaszanie podejrzeń chorób.
- Kontrola pasz i wody – tylko z pewnych źródeł.

4) Strefowanie gospodarstwa:

- Podział na strefy: czystą (budynki inwentarskie) i brudną (zewnętrzną).

Znaki informujące o strefach bioasekuracji pomagają w egzekwowaniu procedur. W przypadku ASF w Polsce obowiązkowe jest





strona główna

- Rola i znaczenie Krajowej Sieci Gospodarstw Demonstracyjnych w rozwoju rolnictwa na przykładzie projektowania demonstracji w gospodarstwie
- Nowe odmiany zbóż jarych i ozimych wpisanych do Krajowego Rejestru w 2025 r.
- Oskoła, czyli sok z brzozy – właściwości i zastosowanie
- Bioasekuracja – ochrona przed chorobami zakaźnymi u zwierząt
- Cielność pod kontrolą – dlaczego szybka diagnoza ma znaczenie?
- Aplikacja Enviagri dla wsparcia gospodarstw w zakresie produkcji rolnej przyjaznej dla środowiska
- Bazy danych na potrzeby oceny wpływu produkcji rolniczej na środowisko w projekcie EnviAgri
- Czy w dzisiejszych czasach hodowla owiec jest opłacalna?



CENTRUM DORADZTWA
ROLNICZEGO W BRWINOWIE

HORYZONT CDR
NR 2/2026

m.in. zabezpieczenie paszy przed dzikami, zakaz stosowania ściółki dla świń (w niektórych strefach) oraz podwójne ogrodzenie.

Przykłady skutecznej bioasekuracji

W hodowli drobiu bioasekuracja zapobiega występowaniu wysoce zjadliwej grypy ptaków dzięki zabezpieczeniom przed dzikim ptactwem i zasadzie „all in/all out”. W chlewniach kluczowa jest ochrona przed ASF – badania pokazują, że gospodarstwa stosujące pełne procedury rzadziej notują ogniska.

Wyzwania i przyszłość

Mimo postępów wyzwaniem pozostaje konsekwencja w działaniu – wiele ognisk wynika z drobnych zaniedbań. Zmiany klimatyczne i globalizacja zwiększają ryzyko nowych patogenów. WOAH apeluje o międzynarodową współpracę i równy dostęp do szczepień. Bioasekuracja to nie koszt, a inwestycja. Chroni nie tylko stada, ale całe gospodarstwo i branżę.

Hodowcy powinni regularnie konsultować z weterynarzami plany bioasekuracji (np. plany badań, monitoringu zdrowia stada i procedury w razie podejrzenia choroby). Bez konsultacji z lekarzem weterynarii nie zostanie wystawiony dokument do przemieszczania zwierząt poza strefy ASF.

W obliczu bieżących zagrożeń – jak ASF czy HPAI – każdy hodowca ma obowiązek wdrożyć te zasady. To nie tylko wymóg prawny, ale gwarancja stabilności produkcji i bezpieczeństwa żywności.

Marian Pikoś, CDR Oddział w Poznaniu

Opracowano na podstawie:

1. <https://www.wetgiw.gov.pl/nadzor-weterynaryjny/zasady-ochrony-drobiu-przed-choroba-bioasekuracja>
2. <https://wir.org.pl/asp/uwaga-hodowcy-drobiu-nowe-wytyczne-bioasekuracji-gospodarstwa-w-zwiazku-z-ptasia-grypa,1,artykul,1,2476>
3. <https://cdr.gov.pl/produkcja-rolna/bioasekuracja/bioasekuracja-aktualnosci/2234-zasady-bioasekuracji-w-kontekście-zapobiegania-asf-afrykanski-pomor-swin-oraz-zjadliwej-grypy-ptakow>
4. <https://portal-rolnika.pl/aktualnosci-rolnicze/studenckie-kolo-naukowe-zywienie-zwierzat-wplyw-bioasekuracji-na-zahamowanie-rozwoju-chorob-metabolicznych-bydla/>
5. <https://www.topagrar.pl/articles/aktualnosci-branzowe-swinie/straty-za-asf-wynosza-20-mld-zl-gdyby-nie-wirus-bylibysmy-samowystarczalni-w-produkcji-swin-255254>

Cielność pod kontrolą – dlaczego szybka diagnoza ma znaczenie?



W rozrodzie krów mlecznych czas jest jednym z najważniejszych czynników decydujących o opłacalności produkcji. Każdy dodatkowy dzień, w którym krowa pozostaje niecielna, generuje koszty – często niewidoczne od razu, ale odczuwalne w dłuższej perspektywie. Dlatego szybka i rzetelna diagnoza cielności nie jest jedynie elementem rutyny hodowlanej, lecz narzędziem zarządzania stadem.





strona główna

- Rola i znaczenie Krajowej Sieci Gospodarstw Demonstracyjnych w rozwoju rolnictwa na przykładzie demonstracji projektowania demonstracji w gospodarstwie
- Nowe odmiany zbóż jarych i ozimych wpisanych do Krajowego Rejestru w 2025 r.
- Oskoła, czyli sok z brzozy – właściwości i zastosowanie
- Bioasekuracja – ochrona przed chorobami zakaźnymi u zwierząt
- Cielność pod kontrolą – dlaczego szybka diagnoza ma znaczenie?
- Aplikacja Enviagri dla wsparcia gospodarstw w zakresie produkcji rolnej przyjaznej dla środowiska
- Bazy danych na potrzeby oceny wpływu produkcji rolniczej na środowisko w projekcie EnviAgri
- Czy w dzisiejszych czasach hodowla owiec jest opłacalna?



CENTRUM DORADZTWA
ROLNICZEGO W BRWINOWIE

HORYZONT CDR
NR 2/2026



**POLSKA FEDERACJA
HODOWCÓW BYDŁA
I PRODUCENTÓW MLEKA**

W wielu gospodarstwach kontrola cielności odbywa się zgodnie z ustalonym harmonogramem, jednak kluczowe jest nie tylko to, czy badanie jest wykonywane, ale również kiedy. Opóźnione rozpoznanie braku cielności powoduje wydłużenie okresu międzywycieleniowego, zwiększenie liczby dni nieproduktywnych oraz pogorszenie wskaźników rozrodu w całym stadzie.

Dlaczego wczesna informacja jest tak cenna?

Cykl rozrodczy krowy jest precyzyjnym mechanizmem biologicznym, który wymaga odpowiedniego momentu interwencji. Jeśli krowa nie zostanie zacielona, a brak ciąży zostanie wykryty zbyt późno, traci się kolejne tygodnie, które mogłyby zostać wykorzystane na ponowne unasienienie. W praktyce oznacza to przesunięcie kolejnego wycielenia, dłuższą laktację i często spadek efektywności produkcji.

Warto pamiętać, że każda doba opóźnienia w rozpoznaniu braku cielności to nie tylko kwestia kalendarza, ale także koszt żywienia, pracy i utrzymania zwierzęcia bez gwarancji przyszłego przychodu z kolejnej laktacji.

Wczesna utrata ciąży – problem, którego nie widać

Dodatkowym wyzwaniem jest zjawisko wczesnej utraty ciąży. Szacuje się, że nawet 10–12% zacielen może zakończyć się poronieniem w pierwszych tygodniach po zapłodnieniu. W wielu

przypadkach hodowca nie ma świadomości, że do utraty doszło, zwłaszcza jeśli nie prowadzi systematycznej kontroli.

Brak potwierdzenia cielności w odpowiednim momencie powoduje, że krowa przez kolejne tygodnie traktowana jest jako cielna, mimo że w rzeczywistości wymaga ponownego unasienienia. To jeden z najczęstszych powodów wydłużania okresu międzywycieleniowego i pogarszania wskaźników rozrodu.

Monitoring zamiast reakcji

Nowoczesne zarządzanie rozrodem opiera się na monitoringu, a nie wyłącznie na reagowaniu na problemy. Regularna kontrola



Badania PAG z próbek mleka wykonywane są w laboratoriach PFHBiPM, a próbki pobierane są podczas próbnego doju, bez konieczności dodatkowej ingerencji w organizację pracy w gospodarstwie.

Źródło: archiwum PFHBiPM.





strona główna

- Rola i znaczenie Krajowej Sieci Gospodarstw Demonstracyjnych w rozwoju rolnictwa na przykładzie projektowania demonstracji w gospodarstwie
- Nowe odmiany zbóż jarych i ozimych wpisanych do Krajowego Rejestru w 2025 r.
- Oskoła, czyli sok z brzozy – właściwości i zastosowanie
- Bioasekuracja – ochrona przed chorobami zakaźnymi u zwierząt
- Cielność pod kontrolą – dlaczego szybka diagnoza ma znaczenie?
- Aplikacja Enviagri dla wsparcia gospodarstw w zakresie produkcji rolnej przyjaznej dla środowiska
- Bazy danych na potrzeby oceny wpływu produkcji rolniczej na środowisko w projekcie EnviAgri
- Czy w dzisiejszych czasach hodowla owiec jest opłacalna?



CENTRUM DORADZTWA
ROLNICZEGO W BRWINOWIE

HORYZONT CDR
NR 2/2026



Regularna kontrola cielności pozwala szybciej identyfikować krowy niecielne, podejmować decyzje o ponownym kryciu i utrzymywać optymalny rytm wycieleń w stadzie.

Źródło: archiwum PFHBiPM.

cielności pozwala szybciej identyfikować krowy niecielne, podejmować decyzje o ponownym kryciu i utrzymywać optymalny rytm wycieleń w stadzie.

Szczególnego znaczenia nabiera potwierdzenie ciąży nie tylko w pierwszym badaniu, ale również w kolejnych tygodniach. Pozwala to wychwycić przypadki wczesnej utraty i ograniczyć straty wynikające z długiego utrzymywania krowy w przekonaniu o jej cielności.

Cielność a opłacalność produkcji

Sprawnie prowadzony rozród to nie tylko kwestia biologii, ale przede wszystkim ekonomii. Stabilny okres międzywycielenio-

wy pozwala utrzymać rytm produkcyjny stada, lepiej planować obsadę oraz ograniczać koszty brakowania. Wydłużone laktacje, wynikające z opóźnionych zacielen, często prowadzą do spadku wydajności i pogorszenia kondycji krów.

Szybka diagnoza cielności umożliwia podejmowanie decyzji opartych na aktualnej sytuacji w stadzie, a nie na przypuszczeniach. To z kolei przekłada się na większą przewidywalność produkcji i stabilność finansową gospodarstwa.

Wsparcie nowoczesnych metod diagnostycznych

Coraz więcej gospodarstw decyduje się na wykorzystanie nowoczesnych metod monitorowania cielności, które pozwalają uzyskać wiarygodną informację już od 28. dnia po inseminacji. Testy wykrywające białka ciężowe (PAG) w próbce mleka pobieranej podczas próbnego doju umożliwiają wczesne rozpoznanie zarówno ciąży, jak i jej braku, bez dodatkowych zabiegów wokół krowy.

Takie rozwiązanie pozwala szybciej identyfikować krowy wymagające ponownego krycia oraz potwierdzać utrzymanie ciąży w kolejnych tygodniach. W praktyce oznacza to lepszą kontrolę nad rozrodem i ograniczenie strat wynikających z opóźnionej diagnozy.

Badania PAG z próbek mleka wykonywane są w laboratoriach PFHBiPM, a próbki pobierane są podczas próbnego doju, bez konieczności dodatkowej ingerencji w organizację pracy w gospodarstwie. To rozwiązanie, które łączy wygodę z wiarygodną informacją diagnostyczną.





strona główna

- Rola i znaczenie Krajowej Sieci Gospodarstw Demonstracyjnych w rozwoju rolnictwa na przykładzie projektowania demonstracji wgospodarstwie
- Nowe odmiany zbóż jarych i ozimych wpisanych do Krajowego Rejestru w 2025 r.
- Oskoła, czyli sok z brzozy –właściwości i zastosowanie
- Bioasekuracja – ochrona przed chorobami zakaźnymi u zwierząt
- Cielność pod kontrolą – dlaczego szybka diagnoza ma znaczenie?
- Aplikacja Enviagri dla wsparcia gospodarstw w zakresie produkcji rolnej przyjaznej dla środowiska
- Bazy danych na potrzeby oceny wpływu produkcji rolniczej na środowisko w projekcie EnviAgri
- Czy w dzisiejszych czasach hodowla owiec jest opłacalna?



CENTRUM DORADZTWA ROLNICZEGO W BRWINOWIE

HORYZONT CDR NR 2/2026

Szybka i rzetelna diagnoza cielności pozwala podejmować decyzje oparte na danych, a nie na przypuszczeniach – co w rozrodzie ma szczególne znaczenie.

Maria Olszewska

Polska Federacja Hodowców Bydła i Producentów Mleka w Warszawie

Aplikacja Enviagri dla wsparcia gospodarstw w zakresie produkcji rolnej przyjaznej dla środowiska



Wstęp

Aplikacja **EnviAgri** opracowana w ramach projektu „Cyfrowy system wspomagania produkcji rolnej przyjaznej dla środowiska” finansowanego przez Narodowe Centrum Badań i Rozwoju w programie Gospostrateg IX. Liderem projektu jest Instytut Oceanologii Polskiej Akademii Nauk, a głównymi partnerami są: Instytut Uprawy Nawożenia i Gleboznawstwa – Państwowy Instytut Badawczy, Instytut Technologiczno-Przyrodniczy - Państwowy Instytut Badawczy oraz Pomorski Ośrodek Doradztwa Rolniczego.

Projekt wpisuje się w rozwój koncepcji rolnictwa cyfrowego i inteligentnego, opartego na integracji danych środowiskowych, produkcyjnych i ekonomicznych w celu wspomagania procesu decyzyjnego w gospodarstwie rolnym, z uwzględnieniem działań proekologicznych w ramach Wspólnej Polityki Rolnej (WPR). W ramach projektu opracowano algorytmy umożliwiające ocenę wpływu działań podejmowanych w skali pola i całego gospodarstwa na środowisko z uwzględnieniem czynników ekonomicznych. Dotyczą one m.in. oceny bilansu azotu i fosforu, ryzyka strat składników pokarmowych, emisji gazów cieplarnianych, zmian zasobów glebowej materii organicznej oraz zagrożenia suszą rolniczą, a także analizę podstawowych wskaźników ekonomicznych produkcji roślinnej i zwierzęcej.

Wymiernym efektem projektu będzie opracowanie zintegrowanego cyfrowego systemu i bezpłatne jego udostępnienie rolnikom w postaci aplikacji mobilnej „**EnviAgri**” umożliwiającej kompleksową ocenę decyzji realizowanych na poszczególnych etapach produkcji i uwarunkowaniach przyrodniczo-klimatycznych gospodarstwa. System jest wdrażany na terenie woj. pomorskiego, a docelowo będzie aplikacją powszechnie dostępną dla producentów w całym kraju oraz doradców rolnych, studentów, uczniów i nauczycieli kierunków rolniczych.

Założenia i cele

Cele projektu **EnviAgri** mają charakter zarówno naukowy, jak i aplikacyjny. Cele szczegółowe obejmują:





- Rola i znaczenie Krajowej Sieci Gospodarstw Demonstracyjnych w rozwoju rolnictwa na przykładzie projektowania demonstracji w gospodarstwie
- Nowe odmiany zbóż jarych i ozimych wpisanych do Krajowego Rejestru w 2025 r.
- Oskoła, czyli sok z brzozy – właściwości i zastosowanie
- Bioasekuracja – ochrona przed chorobami zakaźnymi u zwierząt
- Cielność pod kontrolą – dlaczego szybka diagnoza ma znaczenie?
- Aplikacja Enviagri dla wsparcia gospodarstw w zakresie produkcji rolnej przyjaznej dla środowiska
- Bazy danych na potrzeby oceny wpływu produkcji rolniczej na środowisko w projekcie EnviAgri
- Czy w dzisiejszych czasach hodowla owiec jest opłacalna?



- **Ocenę presji środowiskowej rolnictwa** – opracowanie metod ilościowej oceny wpływu produkcji roślinnej i zwierzęcej na jakość gleby, wody, powietrza oraz klimatu, w tym emisji gazów cieplarnianych i strat składników pokarmowych.
- **Wspomaganie decyzji produkcyjnych** – dostarczenie użytkownikom narzędzi umożliwiających porównywanie technologicznych wariantów produkcji roślinnej i zwierzęcej pod względem środowiskowym i ekonomicznym oraz prowadzenia zabiegów agrotechnicznych i nawadniania roślin w warunkach zagrożenia suszą.
- **Upowszechnianie dobrych praktyk rolniczych** – wspieranie rozwiązań sprzyjających rolnictwu niskoemisyjnemu, racjonalnemu nawożeniu oraz ochronie zasobów glebowych i wodnych.
- **Integracje polityk środowiskowych i rolnych** – ułatwienie realizacji wymogów Wspólnej Polityki Rolnej, Zielonego Ładu oraz działań rolno-środowiskowo-klimatycznych, strategii od pola do stołu, rolnictwa węglowego, czy zaleceń HELCOMU poprzez dostarczanie mierzalnych wskaźników oddziaływania.

Aplikacja **EnviAgri** działa w oparciu o rzeczywiste dane o produkcji i generuje szereg wskaźników samooceny gospodarstwa pod kątem jego oddziaływania na środowisko przyrodnicze, a także optymalizacji stosowania środków produkcji. Wskaże „miejsca wrażliwe” w gospodarstwie z uwagi na straty składników pokarmowych, ryzyko spadku żyzności gleby, nadmierną emisję gazów cieplarnianych. Umożliwi tworzenie scenariuszy optymalizacyjnych z uwzględnieniem wskaźników ekonomicznych, w tym obliczenie nadwyżki bezpośredniej.

Budowa i zasilanie danymi aplikacji

Aplikacja **EnviAgri** ma budowę modułową i składa się z czterech części:

A) Interfejs użytkownika – służy do wprowadzania danych przez rolnika charakteryzujących produkcję roślinną, zarówno w skali pola, jak i gospodarstwa oraz danych dotyczących produkcji zwierzęcą. Obejmują one informacje w zakresie rodzaju upraw w plonie głównym i ubocznym, stosowanej technologii produkcji i agrotechniki, nawozów mineralnych i organicznych, środków ochrony roślin oraz ponoszonych kosztach bezpośrednich i pośrednich na produkcję roślinną. W zakresie produkcji zwierzęcej wprowadzane są m. in. dane dotyczące kierunków produkcji, struktury i obrotu stadem, kosztów bezpośrednich, pośrednich i specjalistycznych;

B) Moduł mapy „METEO-GLEBA” – pakiet danych charakteryzujących warunki środowiskowe oraz bieżące dane pogodowe, określany mianem interaktywnej mapy „METEO-GLEBA”, w części glebowej został już przygotowany przez autorów projektu EnviAgri, a w części pogodowej będzie na bieżąco gromadzony i przetwarzany na potrzeby modułów obliczeniowych aplikacji. W zakresie danych charakteryzujących siedlisko glebowe opracowano m.in.:

- Mapę kategorii agronomicznych dla 3 poziomów profilu glebowego na głębokości (0-30, 30-60 i 60-90 cm),
- Mapę kategorii podatności gleb na suszę rolniczą,
- Mapę erozji wodnej potencjalnej.





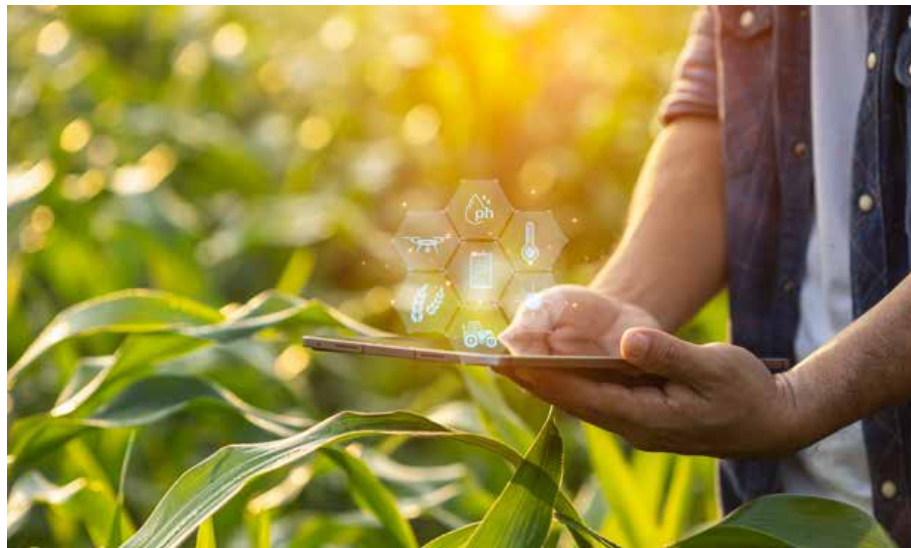
strona główna

- Rola i znaczenie Krajowej Sieci Gospodarstw Demonstracyjnych w rozwoju rolnictwa na przykładzie projektowania demonstracji w gospodarstwie
- Nowe odmiany zbóż jarych i ozimych wpisanych do Krajowego Rejestru w 2025 r.
- Oskoła, czyli sok z brzozy – właściwości i zastosowanie
- Bioasekuracja – ochrona przed chorobami zakaźnymi u zwierząt
- Cielność pod kontrolą – dlaczego szybka diagnoza ma znaczenie?
- Aplikacja Enviagri dla wsparcia gospodarstw w zakresie produkcji rolnej przyjaznej dla środowiska
- Bazy danych na potrzeby oceny wpływu produkcji rolniczej na środowisko w projekcie EnviAgri
- Czy w dzisiejszych czasach hodowla owiec jest opłacalna?



CENTRUM DORADZTWA
ROLNICZEGO W BRWINOWIE

HORYZONT CDR
NR 2/2026



Aplikacja EnviAgri działa w oparciu o rzeczywiste dane o produkcji i generuje szereg wskaźników samooceny gospodarstwa pod kątem jego oddziaływania na środowisko przyrodnicze, a także optymalizacji stosowania środków produkcji.

Zbiór bieżących i prognozowanych danych pogodowych niezbędnych do obliczania klimatycznego bilansu wodnego (KBW) i określenia prognozy zagrożenia suszą rolniczą na okres 3 dni do przodu zawiera informacje o:

- Opadzie i temperaturze powietrza,
- Wilgotności powietrza,
- Prędkości wiatru,
- Usłonecznieniu.

Moduł zasilany jest również danymi uzupełniającymi z bazy:

- **Geoportal** – zawierającej informacje przestrzenne o lokalizacji działek ewidencyjnych,

- **ARiMR** – zawierającej informacje o lokalizacji działek rolnych, rodzaju upraw oraz informacje dotyczące produkcji zwierzęcej w gospodarstwie.

C) Moduł obliczeniowy – jest jądrem analitycznego systemu i składa się z ośmiu algorytmów szacujących oddziaływanie produkcji rolniczej w gospodarstwie na środowisko oraz jej efekty ekonomiczne i zawiera segmenty:

B1 – bilansu azotu i fosforu w skali gospodarstwa metodą „u wrót gospodarstwa”

B2 – szacowania strat azotanów wymywanych w głąb profilu glebowego i do wód gruntowych,

B3 – oceny ryzyka strat fosforu w wyniku erozji wodnej/spływu powierzchniowego,

B4 – szacowania emisji amoniaku na poziomie gospodarstwa rolnego,

B5 – szacowania emisji gazów cieplarnianych dwutlenku węgla (CO₂) i podtlenku azotu (N₂O) na poziomie gospodarstwa rolnego,

B6 – sporządzania bilansu glebowej materii organicznej,

B7 – prognozowania suszy rolniczej dla poszczególnych upraw na okres 3 dni do przodu,

B8 – obliczania wskaźników ekonomicznych dla produkcji roślinnej i zwierzęcej, w tym m.in. wskaźnika nadwyżki bezpośredniej.





- Rola i znaczenie Krajowej Sieci Gospodarstw Demonstracyjnych w rozwoju rolnictwa na przykładzie projektowania demonstracji w gospodarstwie
- Nowe odmiany zbóż jarych i ozimych wpisanych do Krajowego Rejestru w 2025 r.
- Oskoła, czyli sok z brzozy – właściwości i zastosowanie
- Bioasekuracja – ochrona przed chorobami zakaźnymi u zwierząt
- Cielność pod kontrolą – dlaczego szybka diagnoza ma znaczenie?
- Aplikacja Enviagri dla wsparcia gospodarstw w zakresie produkcji rolnej przyjaznej dla środowiska
- Bazy danych na potrzeby oceny wpływu produkcji rolniczej na środowisko w projekcie EnviAgri
- Czy w dzisiejszych czasach hodowla owiec jest opłacalna?



D) Moduł prezentacji i interpretacji wyników – służy przedstawieniu wyników końcowych prowadzonych analiz i ocen generowanych w module obliczeniowym w sposób czytelny i zrozumiały dla odbiorcy. Wyniki prezentowane są w formie graficznej i opisowej oraz praktycznych zaleceń dla rolnika w zakresie produkcji roślinnej i zwierzęcej. Moduł umożliwia generowanie raportów z przeprowadzonych analiz oraz archiwizację otrzymanych wyników.

Praktyczne korzyści dla rolnika z wykorzystania aplikacji EnviAgri

Stosowanie aplikacji EnviAgri w praktyce umożliwi rolnikowi ograniczyć negatywne oddziaływanie produkcji na środowisko i to zarówno na poziomie pola produkcyjnego, jak i całego gospodarstwa.

Na poziomie pojedynczego pola aplikacja EnviAgri umożliwia prowadzenie:

- oceny wpływu konkretnych zabiegów agrotechnicznych na środowisko (np. nawożenia, uprawy gleby),
- identyfikacji pól lub ich części szczególnie narażonych na straty azotu, fosforu i emisję gazów cieplarnianych, a także wyboru optymalnych wariantów nawożenia w danych warunkach glebowo-klimatycznych,
- identyfikacji pól lub ich części zagrożonych występowaniem suszy rolniczej prognozowanej na trzy dni do przodu i dostosowania do tego zagrożenia zabiegów agrotechnicznych np. nawadniania,
- planowania działań ograniczających presję środowiskową przy zachowaniu plonowania.

Na poziomie gospodarstwa aplikacja EnviAgri umożliwia optymalizację działań zarówno w zakresie produkcji roślinnej, jak i zwierzęcej, a w szczególności:

- kompleksową ocenę oddziaływania całej działalności rolniczej na środowisko,
- bilansowanie składników nawozowych, określenie emisji amoniaku i bilansowanie glebowej materii organicznej w gospodarstwie ujęciu systemowym,
- obliczanie kosztów i podstawowych wskaźników ekonomicznych, w tym nadwyżki bezpośredniej dla poszczególnych działów produkcji roślinnej i zwierzęcej w gospodarstwie według metodologii UE,
- analizę zgodności praktyk rolniczych z wymogami środowiskowymi i klimatycznymi.

Znaczenie aplikacji EnviAgri dla środowiska i rozwoju zrównoważonego rolnictwa

Aplikacja **EnviAgri** jest innowacyjnym rozwiązaniem łączącym naukę, technologię cyfrową i praktykę rolniczą. Umożliwia identyfikację obszarów wrażliwych na procesy degradacji gleby i zanieczyszczenie wód gruntowych pierwiastkami biogennymi. Dodatkowo, ułatwi w gospodarstwie rozpoznanie czynników i działań niekorzystnie wpływających na zmiany klimatyczne. Wskaże czytelne wskaźniki i rekomendacje praktyczne w zakresie produkcji roślinnej i zwierzęcej, co ułatwi rolnikowi podejmowanie decyzji na poszczególnych etapach produkcji. W efekcie, przyczyni się do ograniczenia negatywnej presji produkcji rolnej na środowisko i poprawy jej efektywności ekonomicznej.





strona główna

- Rola i znaczenie Krajowej Sieci Gospodarstw Demonstracyjnych w rozwoju rolnictwa na przykładzie projektowania demonstracji w gospodarstwie
- Nowe odmiany zbóż jarych i ozimych wpisanych do Krajowego Rejestru w 2025 r.
- Oskoła, czyli sok z brzozy – właściwości i zastosowanie
- Bioasekuracja – ochrona przed chorobami zakaźnymi u zwierząt
- Cielność pod kontrolą – dlaczego szybka diagnoza ma znaczenie?
- Aplikacja Enviagri dla wsparcia gospodarstw w zakresie produkcji rolnej przyjaznej dla środowiska
- Bazy danych na potrzeby oceny wpływu produkcji rolniczej na środowisko w projekcie EnviAgri
- Czy w dzisiejszych czasach hodowla owiec jest opłacalna?



CENTRUM DORADZTWA
ROLNICZEGO W BRWINOWIE

HORYZONT CDR
NR 2/2026

Podsumowanie

Autorzy opracowania mają również nadzieję, że aplikacja EnviAgri będzie narzędziem wspierającym edukację rolników oraz procesy decyzyjne w administracji rolnej i środowiskowej.

Pilotażowe wdrożenie aplikacji EnviAgri zaplanowane jest na obszarze województwa pomorskiego, a docelowo będzie ona dostępna dla producentów i doradców rolnych, studentów, uczniów oraz nauczycieli kierunków szkół rolniczych w skali kraju.

Publikacja realizowana w ramach projektu EnviAgri – „Cyfrowy system wspomaganie produkcji rolnej przyjaznej dla środowiska” (nr GOSPOSTRATEG.IX-000T/22 z dn. 06.08.2024) finansowanego przez Narodowe Centrum Badań i Rozwoju w ramach programu Gospostateg IX.

Jan Jadczyzyn

*Institut Uprawy Nawożenia i Gleboznawstwa
Państwowy Instytut Badawczy*

Beata Bartosiewicz

*Institut Uprawy Nawożenia i Gleboznawstwa
Państwowy Instytut Badawczy*

Tamara Jadczyzyn

*Institut Uprawy Nawożenia i Gleboznawstwa
Państwowy Instytut Badawczy*

Stefan Pietrzak

*Institut Technologiczno-Przyrodniczy
Państwowy Instytut Badawczy*

Lidia Dzierzbicka-Głowacka

Institut Oceanologii Polskiej Akademii Nauk

Ewa Szymańska

Pomorski Ośrodek Doradztwa Rolniczego w Lubaniu

Bazy danych na potrzeby oceny wpływu produkcji rolniczej na środowisko w projekcie EnviAgri



Wstęp

Nadrzędnym celem projektu EnviAgri jest optymalizacja zarządzania i zwiększenie efektywności gospodarstw rolnych oraz poprawa jakości środowiska przyrodniczego w wyniku ograniczenia strat składników biogenych i emisji gazów cieplarnianych. Kompleksowe wsparcia dla rolników obejmują działania realizowane na poziomie pola i całego gospodarstwa, zarówno w zakresie produkcji roślinnej, jak i zwierzęcej. Jądro modelu EnviAgri składa się z szeregu modułów obliczeniowych do bilansowania i szacowania strat składników pokarmowych oraz materii organicznej, szacowania emisji gazów cieplarnianych, prognozowania na okres 3 dni do przodu zagrożenia suszą rolniczą oraz wyznaczania wskaźników ekonomicznych produkcji roślinnej i zwierzęcej w gospodarstwie. Prawidłowe funkcjonowanie modułów obliczeniowych wymaga wprowadzenia szerokiego zakresu danych charakteryzujących warunki przyrodnicze oraz organizacyjno-gospodarcze i rynkowe produkcji roślinnej i zwierzęcej. W systemie EnviAgri założono, że dane charakteryzujące warunki przyrodnicze, w tym warunki glebowe i agrometeorologiczne będą opracowane i wprowadzone do bazy danych przez autorów projekty/systemu w sposób z automatyzowany.





strona główna

- Rola i znaczenie Krajowej Sieci Gospodarstw Demonstracyjnych w rozwoju rolnictwa na przykładzie projektowania demonstracji w gospodarstwie
- Nowe odmiany zbóż jarych i ozimych wpisanych do Krajowego Rejestru w 2025 r.
- Oskoła, czyli sok z brzozy – właściwości i zastosowanie
- Bioasekuracja – ochrona przed chorobami zakaźnymi u zwierząt
- Cielność pod kontrolą – dlaczego szybka diagnoza ma znaczenie?
- Aplikacja Enviagri dla wsparcia gospodarstw w zakresie produkcji rolnej przyjaznej dla środowiska
- Bazy danych na potrzeby oceny wpływu produkcji rolniczej na środowisko w projekcie EnviAgri
- Czy w dzisiejszych czasach hodowla owiec jest opłacalna?



CENTRUM DORADZTWA
ROLNICZEGO W BRWINOWIE

HORYZONT CDR
NR 2/2026

Natomiast, zmieniające się w gospodarstwie dane charakteryzujące warunki organizacyjno-produkcyjne i rynkowe, zarówno w odniesieniu do produkcji roślinnej oraz zwierzęcej będą częściowo wprowadzane z poziomu gospodarstwa przez rolnika, a częściowo zaciągane z bazy Zintegrowanego Systemu Rolniczej Informacji Rynkowej (ZSRIR), Agencji Restrukturyzacji i Modernizacji Rolnictwa (ARiMR) oraz Geoportalu (GUGiK).

Struktura i zakres informacji zawartej w bazie danych zasilającej moduły obliczeniowe

Strukturę bazy danych zasilającej moduły obliczeniowe systemu EnviAgri przedstawiono na rysunku 1. Składa się ona ze zbioru danych o dużej rozdzielczości przestrzennej (warstwa rastrowa 10x10m) charakteryzujących „warunki przyrodnicze” na użytkach rolnych w skali całego kraju i obejmuje:

- mapę kategorii agronomicznych dla 3 poziomów profilu glebowego (0-30, 30- 60, 60-90 cm),
- mapę kategorii podatności gleb na susze rolniczą,
- mapę erozji wodnej potencjalnej.

Zbiór „bieżących i prognozowanych danych pogodowych” niezbędnych do obliczania klimatycznego bilansu wodnego (KBW) i określenia prognozy zagrożenia suszą rolniczą na okres 3 dni do przodu zawiera informacje o:

- opadzie i temperaturze powietrza,
- wilgotności powietrza,
- prędkości wiatru,
- usłonecznieniu.

Zbiory danych charakteryzujących warunki przyrodnicze i dane pogodowe tworzą w systemie interaktywną mapę „**METEO-GLEBA**” i biorą udział w ocenie wpływu produkcji roślinnej na środowisko oraz jej efektywność ekonomiczną poprzez określenie bilansu materii organicznej, szacowanie strat składników pokarmowych, emisji gazów cieplarnianych i prognozowaniu suszy rolniczej.

Dane importowane (zaciągane) z „bazy ARiMR i GUGiK” są niezbędne do identyfikacji przestrzennej produkcji roślinnej, np. rodzaju uprawy oraz zagrożeń środowiskowych występujących na wybranych działkach rolnych i ewidencyjnych w danym gospodarstwie.

Baza wskaźników produkcyjnych i środowiskowych stanowi podstawowe zaplecze parametryczne dla funkcjonowania modułów obliczeniowych i prowadzenia diagnoz środowiskowych przewidzianych w ramach systemu EnviAgri. Zawiera szereg charakterystycznych cech roślin uprawnych i właściwości gleby wyrażonych w postaci wymiernych wskaźników powiązanych z plonem, produkcją biomasy i resztek poźniwnych, mających również bezpośredni wpływ na ochroną gleby, gospodarkę glebową materią organiczną i obieg pierwiastków mineralnych w środowisku.

Baza obejmuje **wskaźniki dla 826 upraw**, odpowiadających rzeczywistej strukturze produkcji roślinnej występującej w gospodarstwach rolnych oraz klasyfikacjom stosowanym w systemach ewidencyjnych ARiMR. Uwzględnienie szerokiego





strona główna

- Rola i znaczenie Krajowej Sieci Gospodarstw Demonstracyjnych w rozwoju rolnictwa na przykładzie projektowania demonstracji wgospodarstwie
- Nowe odmiany zbóż jarych i ozimych wpisanych do Krajowego Rejestru w 2025 r.
- Oskoła, czyli sok z brzozy –właściwości i zastosowanie
- Bioasekuracja – ochrona przed chorobami zakaźnymi u zwierząt
- Cielność pod kontrolą – dlaczego szybka diagnoza ma znaczenie?
- Aplikacja Enviagri dla wsparcia gospodarstw w zakresie produkcji rolnej przyjaznej dla środowiska
- Bazy danych na potrzeby oceny wpływu produkcji rolniczej na środowisko w projekcie EnviAgri
- Czy w dzisiejszych czasach hodowla owiec jest opłacalna?



CENTRUM DORADZTWA
ROLNICZEGO W BRWINOWIE

HORYZONT CDR
NR 2/2026

katalogu upraw umożliwi prowadzenie analiz obejmujących zarówno dominujące kierunki produkcji roślinnej, jak i uprawy specjalistyczne.

Dla każdej uprawy zdefiniowano zestaw **wskaźników produkcyjno-środowiskowych**, opisujących najważniejsze procesy zachodzące w agrosystemie. Wskaźniki te obejmują w szczególności:

- parametry związane z pobraniem azotu i fosforu przez rośliny,
- współczynniki określające udział składników pokarmowych w plonie głównym i ubocznym,
- wskaźniki charakteryzujące ilość i jakość resztek poźniwnych oraz ich znaczenie dla bilansu glebowej materii organicznej,
- parametry wykorzystywane do szacowania strat azotu w procesie wymywania w głąb profilu glebowego,
- wskaźniki stosowane w szacowaniu ryzyka strat fosforu,
- współczynniki wykorzystywane w obliczeniach emisji podtlenku azotu oraz śladu węglowego upraw.

Dane o produkcji roślinnej w gospodarstwie rolnym wprowadzane są przez rolnika i obejmują informacje powiązane z uprawą roślin, agrotechniką i stosowaną technologią produkcji oraz ponoszonych kosztach bezpośrednich i pośrednich na produkcję roślinną. Szczegółowy zakres danych o produkcji roślinnej zawiera informacje o:

- rodzaju upraw prowadzonych w plonie głównym,
- powierzchni poszczególnych upraw (w ha),
- uzyskiwanych plonach rzeczywistych,
- stosowanej technologii uprawy

- rodzaju i terminach stosowania zabiegów uprawowych,
- terminach i dawkach nawożenia mineralnego (N, P, K) oraz nawozów wapniowych,
- terminach i dawkach stosowania nawozów naturalnych i organicznych,
- terminach i dawkach stosowanych środków ochrony roślin,
- rodzaju międzyplonów i roślin okrywowych,
- kosztach bezpośrednich i pośrednich upraw polowych.

Dane o produkcji zwierzęcej w gospodarstwie rolnym również wprowadzane są przez rolnika i dotyczą struktury stada, kierunków produkcji, parametrów obrotu stadem, zużywanych środków produkcji. Zawierają szczegółowe informacje w zakresie:

- gatunków i liczebności zwierząt gospodarskich,
- struktury stad według grup technologicznych,
- kierunków produkcji (np. mleczna, mięsna),
- wydajności i wartości produkcji mlecznej,
- wydajności i wartości produkcji mięsnej,
- systemu utrzymywania zwierząt,
- wytwarzania nawozów naturalnych,
- ilości zużytych pasz własnych i pozyskiwanych,
- kosztów bezpośrednich, pośrednich i specjalistycznych.

Właściwości gleby – to zbiór danych charakteryzujących aktualny stan żyzności gleby na analizowanych polach (działkach rolnych lub ewidencyjnych) uzyskany w drodze badań laboratoryjnych przeprowadzonych przez Stacje Chemiczno-Rolnicze (SCHR) lub inne laboratoria akredytowane realizujące analizy gleby zgodnie z obowiązującą metodyką. Wyniki badań nie





strona główna

- Rola i znaczenie Krajowej Sieci Gospodarstw Demonstracyjnych w rozwoju rolnictwa na przykładzie projektowania demonstracji wg gospodarstwie
- Nowe odmiany zbóż jarych i ozimych wpisanych do Krajowego Rejestru w 2025 r.
- Oskoła, czyli sok z brzozy – właściwości i zastosowanie
- Bioasekuracja – ochrona przed chorobami zakaźnymi u zwierząt
- Cielność pod kontrolą – dlaczego szybka diagnoza ma znaczenie?
- Aplikacja Enviagri dla wsparcia gospodarstw w zakresie produkcji rolnej przyjaznej dla środowiska
- Bazy danych na potrzeby oceny wpływu produkcji rolniczej na środowisko w projekcie EnviAgri
- Czy w dzisiejszych czasach hodowla owiec jest opłacalna?



CENTRUM DORADZTWA ROLNICZEGO W BRWINOWIE

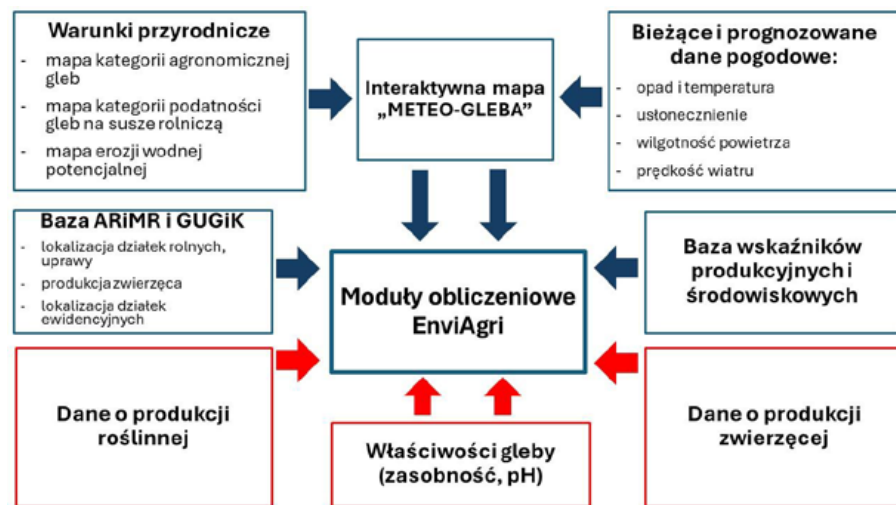
HORYZONT CDR NR 2/2026

powinny być starsze niż 4-letnie. Wprowadzane do systemu dane glebowe obejmują wyniki badań w zakresie:

- przyswajalnych form fosforu, potasu i magnezu, oznaczanych metodą Mehlich 3,
- odczynu gleby (pH w KCl),
- próchnicy (węgla organicznego),
- zawartość wapnia, boru, manganu, miedzi, cynku, żelaza, glinu oraz siarki.

Rysunek 1

Baza gospodarstw referencyjnych i pól produkcyjnych na potrzeby walidacji i weryfikacji modułów obliczeniowych



Struktura bazy danych zasilające moduły obliczeniowe systemu EnviAgri, w kolorze czerwonym oznaczono dane wprowadzane przez rolnika.

Źródło: Opracowanie własne.

Prace związane z wdrażaniem systemu EnviAgri oraz potrzebą walidacji i weryfikacji wyników generowanych przez moduły obliczeniowe wymagały wprowadzenia szerszego od podanego powyżej zakresu danych wejściowych charakteryzujących zarówno siedlisko glebowe, jak i produkcję roślinną oraz zwierzęcą. W tym celu na obszarze wdrażania systemu w województwie pomorskim wybrano 50 gospodarstw referencyjnych zróżnicowanych pod względem warunków przyrodniczych, kierunków i intensywności produkcji. W każdym gospodarstwie wybrano po 3 pola (działki ewidencyjne) o zróżnicowanych uprawach, na których doradcy rolni z Pomorskiego Ośrodka Doradztwa Rolniczego w Gdańsku pobrali próby glebowe. Przykład wyboru działki ewidencyjnej/działki rolnej na tle mapy glebowo-rolniczej w skali 1:5 000 w gospodarstwie referencyjnym w obrębie Słonowiczki w powiecie słupskim przedstawiono na rysunku 1. Wyniki analiz glebowych posłużyły do przeprowadzenia szczegółowej diagnozy produkcji rolniczej w skali pola i gospodarstwa w zakresie oceny stanu żyzności gleby, bilansowania składników pokarmowych i glebowej materii organicznej oraz właściwości fizykochemicznych gleby mających wpływ na procesy przemieszczania składników biogenych do środowiska i emisji gazów cieplarnianych. Analizy laboratoryjne prób glebowych wykonała Okręgowa Stacja Chemiczno-Rolnicza w Gdańsku. Dane dotyczące szczegółowej charakterystyki produkcji roślinnej i zwierzęcej oraz kosztów produkcji ponoszonych w analizowanych gospodarstwach zostały zebrane w formie specjalnie przygotowanych formularzy ankietowych.





strona główna

- Rola i znaczenie Krajowej Sieci Gospodarstw Demonstracyjnych w rozwoju rolnictwa na przykładzie demonstracji projektowania demonstracji w gospodarstwie
- Nowe odmiany zbóż jarych i ozimych wpisanych do Krajowego Rejestru w 2025 r.
- Oskoła, czyli sok z brzozy – właściwości i zastosowanie
- Bioasekuracja – ochrona przed chorobami zakaźnymi u zwierząt
- Cielność pod kontrolą – dlaczego szybka diagnoza ma znaczenie?
- Aplikacja Enviagri dla wsparcia gospodarstw w zakresie produkcji rolnej przyjaznej dla środowiska
- Bazy danych na potrzeby oceny wpływu produkcji rolniczej na środowisko w projekcie EnviAgri
- Czy w dzisiejszych czasach hodowla owiec jest opłacalna?



CENTRUM DORADZTWA ROLNICZEGO W BRWINOWIE

HORYZONT CDR NR 2/2026

Rysunek 2



Przykład wyboru działki w gospodarstwie referencyjnym na podkładzie ortofoto i mapy glebowo-rolniczej w skali 1:5 000 w powiecie słupskim, gmina Kobylnica, obręb Stonowiczki. (Źródło: IUNG-PIB Puławy)

Publikacja realizowana w ramach projektu EnviAgri – „Cyfrowy system wspomagania produkcji rolnej przyjaznej dla środowiska” (nr GOSPOSTRATEG.IX-000T/22 z dn. 06.08.2024) finansowanego przez Narodowe Centrum Badań i Rozwoju w ramach programu Gospostateg IX.

*Jan Jadczyzyn, Beata Bartosiewicz,
Instytut Uprawy Nawożenia i Gleboznawstwa
Państwowy Instytut Badawczy Puławy*

Czy w dzisiejszych czasach hodowla owiec jest opłacalna?



W jakim kierunku w dzisiejszych czasach najlepiej prowadzić hodowlę? Na co będzie największe zapotrzebowanie? Czy hodowla owiec będzie opłacalna w obliczu rosnących kosztów produkcji, zmiennych cen produktów oraz rosnącej konkurencji na rynku?

Warunki hodowli, żywienie i znaczenie pastwisk

Podstawą hodowli owiec jest zapewnienie im prawidłowego żywienia oraz odpowiednich warunków w pomieszczeniach gospodarskich. Budynek powinny chronić owce przed wiatrem, deszczem i niskimi temperaturami, a jednocześnie zapewniać dobrą wentylację.

Dieta owiec powinna składać się z pasz objętościowych, tj. siana, traw, sianokiszonki oraz kiszonki z kukurydzy, a w okresie zimowym również z pasz treściwych. Ponieważ żywienie stanowi największą część kosztów hodowli, rolnicy starają się ograniczyć wydatki poprzez maksymalne wykorzystanie naturalnych pastwisk. Są one najtańszym źródłem pokarmu dla owiec, pozwalającym zmniejszyć zakup pasz oraz koszty ich przygotowania. Im lepsza jakość pastwisk, tym mniejsze zapotrzebowanie na dodatkowe pasze i niższe koszty utrzymania stada, co znacząco zwiększa opłacalność hodowli.

W zależności od jakości gleby i roślinności wyróżnia się kilka typów pastwisk:





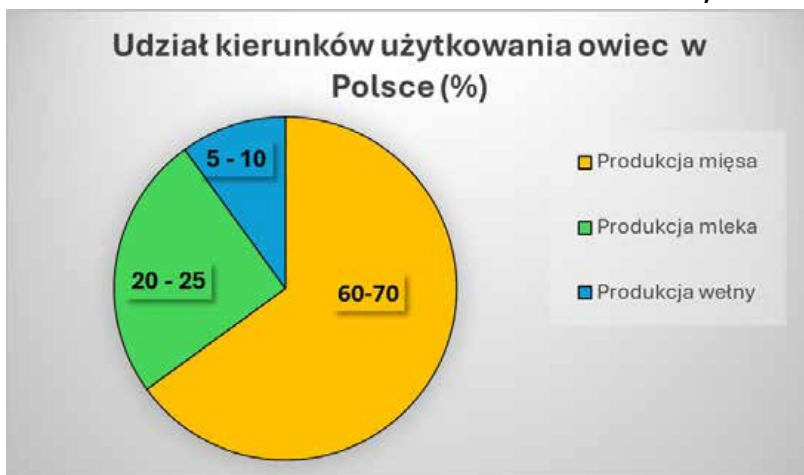
- Rola i znaczenie Krajowej Sieci Gospodarstw Demonstracyjnych w rozwoju rolnictwa na przykładzie projektowania demonstracji w gospodarstwie
- Nowe odmiany zbóż jarych i ozimych wpisanych do Krajowego Rejestru w 2025 r.
- Oskoła, czyli sok z brzozy – właściwości i zastosowanie
- Bioasekuracja – ochrona przed chorobami zakaźnymi u zwierząt
- Cielność pod kontrolą – dlaczego szybka diagnoza ma znaczenie?
- Aplikacja Enviagri dla wsparcia gospodarstw w zakresie produkcji rolnej przyjaznej dla środowiska
- Bazy danych na potrzeby oceny wpływu produkcji rolniczej na środowisko w projekcie EnviAgri
- Czy w dzisiejszych czasach hodowla owiec jest opłacalna?



- **Pastwiska słabe** – gleby piaszczyste, kamieniste, suche lub naturalnie mało żyzne. Trawa rośnie wolno i ma niską wartość odżywczą. W takich warunkach 1 ha pastwiska może wyżywić od 2 do 4 dorosłych owiec w sezonie.
- **Pastwiska średniej jakości** – gleby o umiarkowanej żyzności, średniej wilgotności i umiarkowanym tempie wzrostu traw. Jeden hektar pozwala utrzymać od 5 do 10 owiec.
- **Pastwiska żyzne** – intensywnie nawożone i dobrze utrzymane. Na 1 hektarze można utrzymać nawet 10–15 owiec.

Zapewnienie odpowiedniej diety i warunków utrzymania wpływa na zdrowie zwierząt oraz jakość produktów, które od nich pozyskujemy, takich jak mięso, mleko i wełna. W Polsce w 2025 r. dominowała produkcja mięsna, co przedstawia wykres nr 1.

Wykres 1.



Struktura hodowli owiec w Polsce według kierunku użytkowania w 2025 r.

Źródło: <https://www.agrofakty.pl/hodowla-owiec-w-polsce-rasy-oplaczalnosc-i-doplaty/>

Produkcja mięsna

Najbardziej opłacalnym kierunkiem hodowli owiec jest produkcja mięsa. Rocznie na świecie konsumuje się około 11 milionów ton mięsa owczego. W Polsce całkowite spożycie jagnięciny i baraniny jest bardzo niskie i mięso to sprzedawane jest głównie w sklepach specjalistycznych, lokalnych rzeźniach oraz bezpośrednio od hodowców. Ceny mięsa wynoszą od około 45 zł/kg przy zakupie bezpośrednio od hodowcy do nawet 219 zł/kg w sklepach.

Według danych z 2025 roku Polska utrzymuje pozycję lidera w rankingu jakości jagnięciny, eksportując rocznie ponad 200 tysięcy ton mięsa, głównie do krajów UE, takich jak Niemcy czy Belgia, gdzie istnieje stały popyt na mięso owcze, co przedstawia tabela nr 1. Zaledwie 5% polskiej jagnięciny pozostaje na rynku krajowym.

Tabela 1

EKSPORT		
I – VI 2024		
KRAJ	WARTOŚCI (tys. EUR)	TONY
Ogółem	1673,7	187,0
Niemcy	1023,1	110,1
Włochy	481,2	53,8
Finlandia	88,8	12,3
Słowacja	38,7	5,1
Łotwa	26,0	3,7
Francja	15,7	2,1

Eksport mięsa owiec z Polski.

Źródło: <https://www.gov.pl/web/kowr/Rynek-miesia>





- Rola i znaczenie Krajowej Sieci Gospodarstw Demonstracyjnych w rozwoju rolnictwa na przykładzie projektowania demonstracji w gospodarstwie
- Nowe odmiany zbóż jarych i ozimych wpisanych do Krajowego Rejestru w 2025 r.
- Oskoła, czyli sok z brzozy – właściwości i zastosowanie
- Bioasekuracja – ochrona przed chorobami zakaźnymi u zwierząt
- Cielność pod kontrolą – dlaczego szybka diagnoza ma znaczenie?
- Aplikacja Enviagri dla wsparcia gospodarstw w zakresie produkcji rolnej przyjaznej dla środowiska
- Bazy danych na potrzeby oceny wpływu produkcji rolniczej na środowisko w projekcie EnviAgri
- Czy w dzisiejszych czasach hodowla owiec jest opłacalna?



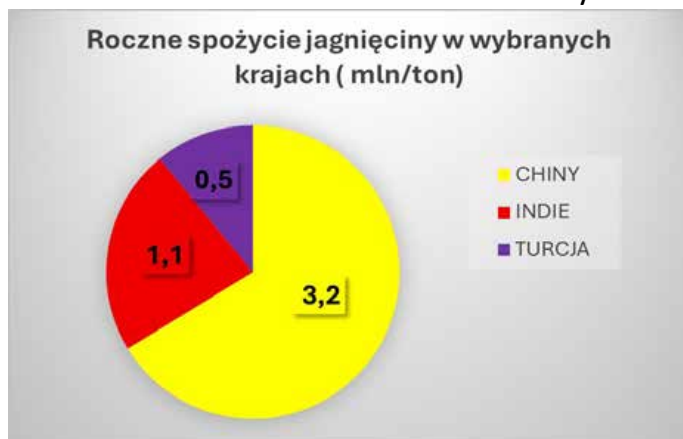
Tabela 2

EKSPORT		
I – VI 2025		
KRAJ	Wartość (tys. EUR)	Tony
Ogółem	1967,0	196,1
Niemcy	1099,6	109,6
Włochy	750,9	73,5
Słowacja	54,7	5,7
Finlandia	30,0	3,7
Austria	15,3	1,8
Hiszpania	11,6	1,3

Eksport mięsa owiec z Polski.Źródło: <https://www.gov.pl/web/kowr/Rynek-miesa>

Najwięcej jagnięciny konsumuje się w Chinach, gdzie w ciągu roku spożywa się około 3,2 miliona ton, w Indiach – około 1,1 miliona ton oraz w Turcji – około 529 tysięcy ton, co przedstawia wykres nr 2.

Wykres 2.



Kraje z największym udziałem spożywania jagnięciny w 2025 roku.

Źródło: <https://www.fao.org/faostat>

W Europie największa konsumpcja przypadała na Wielką Brytanię i Francję, gdzie jagnięcina stanowi ważny element tradycyjnej kuchni. Hodowla owiec na mięso w Polsce ma potencjał wzrostowy, szczególnie przy ukierunkowaniu na eksport oraz sprzedaż bezpośrednią do restauracji i sklepów. W 2026 roku przewiduje się dalszy wzrost popytu na jagnięcinę wysokiej jakości.

Produkcja mleka i produktów mlecznych

Mleko owcze jest bardzo wartościowym surowcem spożywczym. Zawiera dużo tłuszczu, białka oraz witamin: A, D, E oraz witamin z grupy B. Zawiera również składniki mineralne, takie jak wapń, fosfor, magnez i cynk.

Hodowla owiec mlecznych w Polsce i na świecie jest ważną gałęzią produkcji zwierzęcej, szczególnie w regionach górskich. Maciorki produkują mleko do wykarmienia jagniąt, jednak w przypadku ras mlecznych, takich jak Łącka, Olkuska czy Lacaune, wydajność mleka może sięgać nawet 700 litrów w ciągu jednej laktacji, która trwa zwykle do 300 dni. Po odsadzeniu jagniąt hodowcy mogą przeznaczać około 250–500 litrów mleka na sprzedaż lub przetwórstwo.

W Polsce mleko owcze rzadko trafia do sprzedaży bezpośredniej. Surowiec ten wykorzystuje się głównie do wytwarzania serów, które mają większą wartość handlową. Do najbardziej znanych produktów z mleka owczego należą oscypek, bryndza i bundz. Z jednego litra mleka owczego można uzyskać około 180–220 gramów sera.





strona główna

- Rola i znaczenie Krajowej Sieci Gospodarstw Demonstracyjnych w rozwoju rolnictwa na przykładzie projektowania demonstracji w gospodarstwie
- Nowe odmiany zbóż jarych i ozimych wpisanych do Krajowego Rejestru w 2025 r.
- Oskoła, czyli sok z brzozy – właściwości i zastosowanie
- Bioasekuracja – ochrona przed chorobami zakaźnymi u zwierząt
- Cielność pod kontrolą – dlaczego szybka diagnoza ma znaczenie?
- Aplikacja Enviagri dla wsparcia gospodarstw w zakresie produkcji rolnej przyjaznej dla środowiska
- Bazy danych na potrzeby oceny wpływu produkcji rolniczej na środowisko w projekcie EnviAgri
- Czy w dzisiejszych czasach hodowla owiec jest opłacalna?



CENTRUM DORADZTWA
ROLNICZEGO W BRWINOWIE

HORYZONT CDR
NR 2/2026

Na świecie największymi producentami mleka owczego są Włochy (ok. 300–350 mln litrów), Grecja (ok. 250–300 mln litrów), Hiszpania (ok. 200–250 mln litrów), a także Turcja i Francja (po ok. 100–150 mln litrów każda). W krajach tych hodowla mleczna opiera się na wyspecjalizowanych rasach o wysokiej wydajności laktacyjnej, a pozyskane mleko przetwarza się głównie na sery takie jak: pecorino, manchego czy roquefort. Ponad 70% mleka owczego na świecie jest przetwarzana na sery i inne produkty fermentowane.

Średnia cena mleka owczego w sprzedaży bezpośredniej w 2025 roku wynosiła 12–25 zł/l, a w sprzedaży sklepowej 20–30 zł/l, natomiast sery świeże osiągały ceny 50–80 zł/kg, a sery dojrzewające nawet 90–150 zł/kg.

Produkcja wełny w Polsce i na świecie

Produkcja wełny owczej w Polsce ma dziś charakter niszowy. Cena skupu surowej wełny często nie pokrywa kosztów strzyżenia, które w Polsce jest obowiązkowe ze względów sanitarnych i dobrostanowych. Infrastruktura przetwórcza jest ograniczona, a większość hodowców nie ma możliwości sprzedaży wełny na rynku krajowym. Na Podhalu i w regionach górskich skup wełny od kilku lat funkcjonuje tylko sezonowo.

Największymi producentami wełny owczej są: Chiny, Australia, Nowa Zelandia, Turcja i Wielka Brytania. Chiny dominują dzięki dużej liczbie owiec i rozwiniętemu przemysłowi tekstylnemu, dostarczając wełnę zarówno na rynek krajowy, jak i na eksport. Australia odpowiada za około 25% światowej produkcji wełny,



Strzyżenie owiec.

Źródło: https://pl.freepik.com/darmowy-obraz-ai/fotorealistyczna-farma-owiec_186596093.htm#fromView=search&page=1&position=22&uuid=d22d3bd1-3c4a-4d2d-b242-93a8fad03411&query=strzy%C5%BCenie+owiec

a certyfikat jakości przyznawany przez The Woolmark Company uznawany jest za jeden z najbardziej rozpoznawalnych i cenionych znaków handlowych na świecie. Nowa Zelandia dostarcza głównie wysokogatunkową wełnę merino, cenioną w przemyśle odzieżowym i sportowym. Turcja i Wielka Brytania produkują wełnę bardziej tradycyjną, często wykorzystywaną w rękodziele i produktach lokalnych.

Na świecie największą wartość rynkową osiąga wysokiej jakości wełna merino, wykorzystywana w produkcji odzieży i tekstyliów





strona główna

- Rola i znaczenie Krajowej Sieci Gospodarstw Demonstracyjnych w rozwoju rolnictwa na przykładzie projektowania demonstracji w gospodarstwie
- Nowe odmiany zbóż jarych i ozimych wpisanych do Krajowego Rejestru w 2025 r.
- Oskoła, czyli sok z brzozy – właściwości i zastosowanie
- Bioasekuracja – ochrona przed chorobami zakaźnymi u zwierząt
- Cielność pod kontrolą – dlaczego szybka diagnoza ma znaczenie?
- Aplikacja Enviagri dla wsparcia gospodarstw w zakresie produkcji rolnej przyjaznej dla środowiska
- Bazy danych na potrzeby oceny wpływu produkcji rolniczej na środowisko w projekcie EnviAgri
- Czy w dzisiejszych czasach hodowla owiec jest opłacalna?



CENTRUM DORADZTWA ROLNICZEGO W BRWINOWIE

HORYZONT CDR NR 2/2026

sportowych. Cena surowej wełny australijskiej w 2025 roku wynosiła średnio 8–10 dolarów za kilogram, podczas gdy cena surowej wełny w Polsce rzadko przekraczała 15–20 zł/kg, co pokazuje znaczną różnicę i ogranicza konkurencyjność Polski na rynkach globalnych.

Hodowla owiec w agroturystyce w Polsce i na świecie

Agroturystyka z udziałem owiec staje się coraz popularniejsza zarówno w Polsce, jak i za granicą, zwłaszcza w regionach górskich, gdzie turyści mogą obserwować wypas i strzyżenie owiec oraz próbować lokalnych serów i potraw z jagnięciny. W wielu krajach, takich jak Australia, Nowa Zelandia, Francja, Włochy czy



Hodowla owiec mlecznych w Polsce i na świecie jest ważną gałęzią produkcji zwierzęcej, szczególnie w regionach górskich.



Mleko owcze jest bardzo wartościowym surowcem spożywczym. Zawiera dużo tłuszczu, białka oraz witamin: A, D, E oraz witamin z grupy B. Zawiera również składniki mineralne, takie jak wapń, fosfor, magnez i cynk.

Hiszpania, gospodarstwa oferują zwiedzanie farm, degustacje i pokazy, co zwiększa zainteresowanie turystów i wspiera lokalną gospodarkę. Dzięki agroturystyce hodowla staje się bardziej opłacalna, ponieważ oprócz sprzedaży mięsa, mleka i wełny gospodarstwa mogą uzyskiwać dodatkowe przychody poprzez organizowanie warsztatów oraz różnego rodzaju wydarzeń plenerowych, takich jak urodziny dla dzieci, pokazy gotowania lub spotkania integracyjne dla firm.





strona główna

- Rola i znaczenie Krajowej Sieci Gospodarstw Demonstracyjnych w rozwoju rolnictwa na przykładzie projektowania demonstracji wg gospodarstwie
- Nowe odmiany zbóż jarych i ozimych wpisanych do Krajowego Rejestru w 2025 r.
- Oskoła, czyli sok z brzozy – właściwości i zastosowanie
- Bioasekuracja – ochrona przed chorobami zakaźnymi u zwierząt
- Cielność pod kontrolą – dlaczego szybka diagnoza ma znaczenie?
- Aplikacja Enviagri dla wsparcia gospodarstw w zakresie produkcji rolnej przyjaznej dla środowiska
- Bazy danych na potrzeby oceny wpływu produkcji rolniczej na środowisko w projekcie EnviAgri
- Czy w dzisiejszych czasach hodowla owiec jest opłacalna?



CENTRUM DORADZTWA
ROLNICZEGO W BRWINOWIE

HORYZONT CDR
NR 2/2026

Wsparcie finansowe i dopłaty

W Polsce hodowcy owiec mogą otrzymać wsparcie ze środków Unii Europejskiej w ramach Wspólnej Polityki Rolnej. Najważniejsze to:

1) Ekoschemat „Dobrostan zwierząt”.

Warunkiem otrzymania dopłat jest zapewnienie owcom dostępu do wypasu przez co najmniej 120 dni oraz zwiększenie powierzchni bytowej w pomieszczeniu o 20 bądź 50% ponad minimalne normy określone w rozporządzeniu Ministra Rolnictwa i Rozwoju Wsi w sprawie warunków utrzymania zwierząt gospodarskich. Rolnik otrzymuje płatność za każdą sztukę zwierzęcia objętą programem, pod warunkiem spełnienia wymogów i prowadzenia dokumentacji.

2) Interwencja 6.0.

Wspiera hodowlę rodzimych i zagrożonych ras owiec, takich jak wrzosówka, olkuska czy cakiel podhalański. Program ten ma na celu ochronę zasobów genetycznych oraz zachowanie tradycyjnego, ekstensywnego wypasu, szczególnie na terenach górskich i podgórskich. Hodowca, który spełnia warunki programu ochrony ras, może otrzymać dodatkowe wsparcie finansowe.

Podsumowanie

Opłacalność hodowli owiec w 2026 roku będzie zależeć zarówno od skali produkcji, jak i sposobu zarządzania gospodarstwem. Najbardziej opłacalne będą duże stada, powyżej 300 owiec,

gdzie koszty jednostkowe są niższe, a możliwość uzyskania stałego dochodu jest większa.

Jednocześnie aktualne trendy rynkowe wskazują, że sama liczba zwierząt nie zagwarantuje sukcesu. Kluczową rolę odegra hodowca. To od jego wiedzy, doświadczenia, umiejętności planowania oraz podejmowania trafnych decyzji będzie zależeć, czy gospodarstwo będzie przynosić dochody.

Anna Ostrowicz, CDR Oddział w Radomiu

Opracowano na podstawie:

1. <https://stat.gov.pl>
2. <https://www.gov.pl/web/arimr>
3. <https://www.gov.pl/web/rolnictwo>
4. <https://www.fao.org/faostat>
5. <https://ec.europa.eu/eurostat>
6. <https://www.woolmark.com>
7. <http://www.pzow.pl>





strona główna

Możliwości dofinansowania przetwórstwa w ramach PS WPR 2023-2027

Płatności bezpośrednie w 2026 roku

LEADER wspiera Zagrody Edukacyjne: nowe możliwości dla gospodarstw wiejskich

Możliwości dofinansowania przetwórstwa w ramach PS WPR 2023-2027



Uruchomienie przetwórstwa w gospodarstwie rolnym to realna szansa dla rolników, którzy chcą zwiększyć wartość dodaną swoich produktów i powiększyć dochody gospodarstwa poprzez samodzielnie ich wprowadzanie na rynek lokalny.

W ramach PS WPR 2023-2027 mogą oni skorzystać z szeregu interwencji umożliwiających start takiej działalności - od adaptacji pomieszczeń, przez zakup maszyn, po tworzenie małych przetwórni czy współpracę z innymi producentami.

Poniżej kluczowe interwencje, z danymi i warunkami, które ułatwią racjonalne planowanie inwestycji.

I.10.5 Rozwój małych gospodarstw

- Interwencja skierowana do **gospodarstw o wielkości ekonomicznej do 25 tys. euro**.
- Warunkiem jest, by gospodarstwo generowało przychód ze sprzedaży produktów rolnych min. 5 tys. zł.
- Wsparcie przyznawane jest w formie płatności ryczałtowej.
- Maksymalna kwota: 120 tys. zł - dla gospodarstw rozpoczynających działalność w zakresie wprowadzania produktów na rynek (RHD / sprzedaż bezpośrednia) lub prowadzących produkcję ekologiczną.

- W przypadku innych operacji limit wynosi 100 tys. zł.
- Wypłata: dwie raty - pierwsza 80%, druga 20% po realizacji operacji.
- Zakres działań możliwych do sfinansowania: inwestycje materialne i niematerialne - m.in. budowa/modernizacja budynków, zakup maszyn i urządzeń, wyposażenie, przygotowanie do sprzedaży, mobilny RHD.
- Intensywność dofinansowania: do 85% kosztów operacji.

Co to oznacza w praktyce: gospodarstwo, które dopiero chce uruchomić przetwórstwo - np. małą linię pakowania, chłodnię, adaptację pomieszczeń - może dostać 100-120 tys. zł pomocy, co przy wkładzie własnym i dobrze zaplanowanym budżecie pozwala na start.

I.10.6.1 – Rozwój współpracy w ramach łańcucha wartości (w gospodarstwie, dotacja)

- Interwencja umożliwia uzyskanie dotacji bezzwrotnej na inwestycje przetwórcze realizowane w gospodarstwie, w ramach współpracy z innymi producentami.
- Dotacja może objąć zakup maszyn i urządzeń, modernizację/adaptację pomieszczeń, wyposażenie do przetwórstwa, magazynowania i pakowania, a także inne elementy niezbędne do uruchomienia przetwórni.
- Wsparcie ma formę refundacji, płatności ryczałtowej.
- Wysokość ryczałtu maksymalnie 65 % kosztów operacji.
- W odniesieniu do zakładania i prowadzenia RHD – ryczałt na



CENTRUM DORADZTWA
ROLNICZEGO W BRWINOWIE

HORYZONT CDR
NR 2/2026





strona główna

Możliwości dofinansowania przetwórstwa w ramach PS WPR 2023-2027

Płatności bezpośrednie w 2026 roku

LEADER wspiera Zagrody Edukacyjne: nowe możliwości dla gospodarstw wiejskich

jednego beneficjenta w okresie realizacji Programu wynosi w zależności od wielkości operacji – nie więcej niż:

– 30 000 zł lub 60 000 zł lub 120 000 zł.

- W odniesieniu do zakładania działalności gospodarczej/MOL w zakresie przetwarzania produktów rolnych – ryczałt na jednego beneficjenta w okresie realizacji Programu wynosi w zależności od wielkości operacji – nie więcej niż:
– 30 000 zł lub 60 000 zł lub 120 000 zł.
- Refundacja wynosi do 50% kosztów kwalifikowalnych operacji. W odniesieniu do kontynuacji prowadzenia działalności gospodarczej/MOL przez mikroprzedsiębiorcę – refundacja na jednego beneficjenta w okresie realizacji Programu wynosi maksymalnie 500 000 zł.

Kto może skorzystać ze wsparcia: rolnik (lub jego domownik/małżonek) prowadzący działalność przetwórczą w ramach RHD, zwykle z deklaracją współpracy z innymi producentami przez pewien czas po przyznaniu pomocy.

Preferencje mogą dotyczyć: projektów uwzględniających inwestycje prośrodowiskowe, innowacyjne rozwiązania, udział w systemach jakości – co może poprawić szanse na uzyskanie wsparcia.

I.10.6.2 – Rozwój współpracy w ramach łańcucha wartości (w gospodarstwie, instrumenty finansowe)

Jeśli dotacja nie jest dostępna lub koszty przetwórstwa są wyższe – możliwe jest skorzystanie z preferencyjnych instrumentów finansowych.

- Wsparcie może przybrać formę gwarancji i/lub preferencyjnej pożyczki, co umożliwi uruchomienie przetwórstwa przy relatywnie niskich kosztach obsługi długu.
- W zależności od decyzji ARiMR - możliwe zgłoszenia na zakup sprzętu, linie produkcyjne, modernizację pomieszczeń, inwestycje w magazyny/przechowywanie, chłodnie itp.
- Beneficjenci:
 - Rolnik, prowadzący działalność w ramach RHD,
 - Rolnik, który prowadzi działalność gospodarczą (w tym w formie MOL),
 - Mikroprzedsiębiorca posiadający gospodarstwo i wykorzystujący własne produkty rolne do przetwarzania, który prowadzi działalność gospodarczą (w tym w formie MOL).
- Wysokość wsparcia:
 - Gwarancja do 80% kwoty kapitału kredytu pozostającego do spłaty.
 - Do 50% dotacji na spłatę odsetek przez okres 2 lat, w przypadku, gdy inwestycja przyczynia się do ochrony środowiska i klimatu lub realizacji celów Strategii „Od pola do stołu” (zielone inwestycje).
 - Dotacja na spłatę odsetek dotyczy kredytów objętych gwarancją.
 - Intensywność pomocy – do 65 % kosztów kwalifikowalnych.
 - Udzielenie gwarancji jest bezpłatne.

Takie rozwiązanie daje większą elastyczność i możliwość realizacji inwestycji w większej skali – przy niższym ryzyku niż standardowy kredyt bankowy.



CENTRUM DORADZTWA ROLNICZEGO W BRWINOWIE

HORYZONT CDR
NR 2/2026





strona główna

Możliwości dofinansowania przetwórstwa w ramach PS WPR 2023-2027

Płatności bezpośrednie w 2026 roku

LEADER wspiera Zagrody Edukacyjne: nowe możliwości dla gospodarstw wiejskich



CENTRUM DORADZTWA ROLNICZEGO W BRWINOWIE

HORYZONT CDR
NR 2/2026

I.10.7.1 – Rozwój współpracy w ramach łańcucha wartości (poza gospodarstwem, dotacja)

Ta interwencja skierowana jest do grup rolników, przetwórców lub lokalnych producentów, którzy chcą wspólnie uruchomić zakład przetwórczy, centrum sortowania albo lokalną przetwórnę – niekoniecznie w obrębie jednego gospodarstwa.

- Forma wsparcia: refundacja.
- Wysokość wsparcia:
 - **Obszar A** – PRZETWÓRSTWO I WPROWADZANIE DO OBROTU PRODUKTÓW ROLNYCH (MŚP)
 - a. do 50% kosztów kwalifikowalnych operacji,
 - b. do 60% kosztów kwalifikowalnych operacji dla beneficjentów prowadzących działalność w formie zorganizowanych form współpracy rolników.
 - **Obszar B** – PRZETWÓRSTWO I WPROWADZANIE DO OBROTU EKOLOGICZNYCH PRODUKTÓW ROLNYCH (MŚP)
 - a. do 60% kosztów kwalifikowalnych operacji.
- Minimalna kwota pomocy na realizację operacji wynosi 100 000 zł.
- Dotacja może pokryć koszty adaptacji lub budowy obiektu, zakup urządzeń, wyposażenia przetwórczego, magazynów, chłodni, linii pakujących itp.
- Dzięki temu możliwe jest uruchomienie wspólnej przetwórni, która obsługuje wiele gospodarstw — co zmniejsza koszty jednostkowe i zwiększa efektywność, szczególnie przy małych produkcjach.

To dobre rozwiązanie dla rolników, którzy sami mają niewielką produkcję, ale razem mogą stworzyć przetwórnę działającą na szerszą skalę.



Pomoc przyznana jednemu beneficjentowi w formie refundacji w okresie realizacji Programu I.10.7.1 wynosi maksymalnie 10 000 000 zł.

Źródło: www.agrowies.pl

I.10.7.2 – Rozwój współpracy w ramach łańcucha wartości (poza gospodarstwem, instrumenty finansowe)

Gdy kwoty wymagane do uruchomienia wspólnej przetwórni są wysokie - możliwe jest zastosowanie instrumentów finansowych w celu sfinansowania inwestycji.

- Dotacje na spłatę odsetek/gwarancje kredytowe pozwalają współtworzyć przetwórnę lub centrum dystrybucyjne wspólnie z innymi podmiotami, przy relatywnie niskim koszcie obsługi.
- To przydatne zwłaszcza wtedy, gdy inwestycja przekracza możliwości pojedynczego gospodarstwa, ale jest opłacalna przy współpracy grupowej.





strona główna

Możliwości dofinansowania przetwórstwa w ramach PS WPR 2023-2027

Płatności bezpośrednie w 2026 roku

LEADER wspiera Zagrody Edukacyjne: nowe możliwości dla gospodarstw wiejskich

- Zakres wsparcia:
 - Gwarancja do 80% kwoty kapitału kredytu pozostającego do spłaty.
 - Do 50% dotacji na spłatę odsetek przez okres 2 lat, w przypadku, gdy inwestycja przyczynia się do ochrony środowiska i klimatu lub realizacji celów Strategii „Od pola do stołu” (zielone inwestycje).
 - Dotacja na spłatę odsetek dotyczy kredytów objętych gwarancją.
 - Intensywność pomocy – do 65 % kosztów kwalifikowalnych.

I 13.1. – LEADER/Rozwój Lokalny Kierowany przez Społeczność (RLKS)

Interwencja ta jest jednym z działań objętych Planem Strategicznym dla Wspólnej Polityki Rolnej (PS WPR) 2023–2027, mająca na celu wspieranie oddolnych inicjatyw społeczności lokalnych na obszarach wiejskich.

W przypadku Wdrażania LSR wsparcie udzielane jest w formie dotacji w postaci ryczałtu w zakresie KŁŻ:

- podejmowania działalności w ramach krótkich łańcuchów żywnościowych do wysokości 350 tys. zł.
- w przypadku rozwoju prowadzonej już działalności w ramach krótkich łańcuchów żywnościowych do wysokości 500 tys. zł.

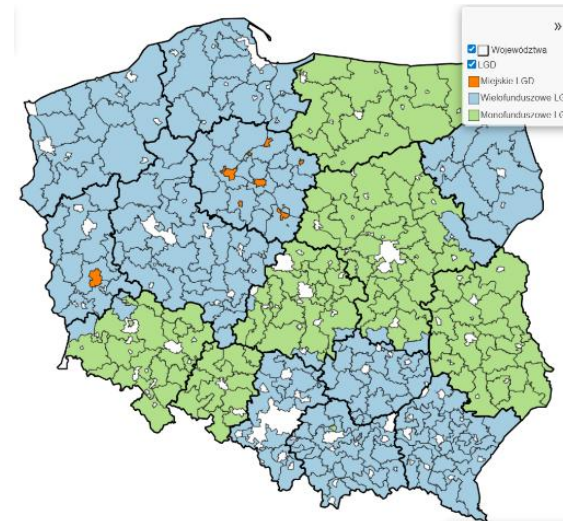
Rolniku/przedsiębiorco:

Dlaczego te dane są ważne – co pokazują w praktyce

- Jeśli planujesz uruchomić przetwórstwo w małym gospodarstwie, interwencja I.10.5 Rozwój małych gospodarstw może



Rysunek 1



Mapa Lokalnych Grup Działania

Źródło: <https://lkd.ksoowplus.pl/#6.75/52.086/19.059>

- pokryć znaczną część kosztów startowych — zakupu sprzętu, adaptacji pomieszczeń, magazynowania czy pakowania.
- Jeśli chcesz więcej niż domowa przetwórnia — np. zakład obsługujący kilka gospodarstw — interwencje I.10.6.1, I.10.6.2, I.10.7.1 dają szansę na dotacje lub korzystne finansowanie.
- Wspólne przedsięwzięcia zmniejszają ryzyko i koszty; umożliwiają też większą skalę i lepsze przygotowanie do sprzedaży.

Na co zwrócić uwagę przy planowaniu inwestycji?

- W interwencji I.10.5 Rozwój małych gospodarstw VAT to koszt niekwalifikowalny – kalkuluj koszty netto.



CENTRUM DORADZTWA ROLNICZEGO W BRWINOWIE

HORYZONT CDR NR 2/2026





strona główna

Możliwości dofinansowania przetwórstwa w ramach PS WPR 2023-2027

Płatności bezpośrednie w 2026 roku

LEADER wspiera Zagrody Edukacyjne: nowe możliwości dla gospodarstw wiejskich

- Grunt, na którym budujesz lub modernizujesz budynki, powinien należeć do wnioskodawcy.
- Ważne jest przygotowanie solidnego biznesplanu, uwzględniającego koszty, perspektywę sprzedaży i skalę produkcji.
- Przy współpracy z innymi rolnikami – uzgodnij podział zysków, wkładu i odpowiedzialności, by inwestycja była opłacalna dla wszystkich.

Finansowanie to kluczowy element inwestycji, jednak równie istotne jest właściwe przygotowanie technologiczne i organizacyjne planowanego przedsięwzięcia. Wychodząc naprzeciw temu zapotrzebowaniu Centrum Praktycznego Szkolenia w Zakresie Małego Przetwórstwa przy CDR O/Radom, oferuje swoje



Szkolenia w Centrum Praktycznego Szkolenia w Zakresie Małego Przetwórstwa przy CDR O/Radom.

Fot. Karolina Kleczaj, CDR O/Radom.

usługi w zakresie praktycznego szkolenia, gdzie można poznać specyfikę przetwarzania mleka, mięsa, warzyw i owoców, zbóż oraz produkcji soków. Bezpośredni kontakt z doradcami CPSz i liniami technologicznymi ułatwia podjęcie decyzji inwestycyjnych i zwiększa bezpieczeństwo planowanego przedsięwzięcia.

CPSZ Informacje – Centrum Doradztwa Rolniczego w Brwinowie

<https://cdr.gov.pl/przetworstwo>

Podsumowanie

Plan Strategiczny dla Wspólnej Polityki Rolnej 2023–2027 (PS WPR 2023–2027) oferuje rolnikom szerokie możliwości finansowania inwestycji w przetwórstwo w gospodarstwie – od niewielkich, startowych przedsięwzięć po wspólne zakłady przetwórcze o dużej skali. Wsparcie obejmuje zarówno dotacje jak i preferencyjne instrumenty finansowe z gwarancjami i dopłatą do odsetek. Możliwe jest sfinansowanie adaptacji budynków, zakupu maszyn, wyposażenia, chłodni czy linii pakujących, a poziom dofinansowania sięga nawet 65–85% kosztów kwalifikowalnych. Odpowiedni dobór interwencji – indywidualnie lub w formule współpracy – pozwala zwiększyć skalę działalności, obniżyć ryzyko inwestycyjne i skutecznie wprowadzić produkty na rynek lokalny.

Karolina Kleczaj, CDR Oddział w Radomiu

Opracowano na podstawie:

1. ARiMR, „Rozwój małych gospodarstw w ramach PS WPR 2023–2027” (I.10.5).
2. ARiMR, „Regulamin naboru wniosków I.10.5” – warunki wypłaty, wysokości pomocy, limity gospodarcze.
3. ARiMR, sekcja FAQ I.10.5 – informacje o możliwości wsparcia RHD/przetwórstwa.
4. ARiMR, Interwencje PS WPR wdrażane przez Samorządy Województw.



CENTRUM DORADZTWA
ROLNICZEGO W BRWINOWIE

HORYZONT CDR
NR 2/2026





strona główna

Możliwości dofinansowania przetwórstwa w ramach PS WPR 2023-2027

Płatności bezpośrednie w 2026 roku

LEADER wspiera Zagrody Edukacyjne: nowe możliwości dla gospodarstw wiejskich



CENTRUM DORADZTWA ROLNICZEGO W BRWINOWIE

HORYZONT CDR
NR 2/2026

Płatności bezpośrednie w 2026 roku



Od 15 marca 2026 r. Agencja Restrukturyzacji i Modernizacji Rolnictwa rozpoczęła nabór wniosków o przyznanie płatności bezpośrednich. Wnioski są przyjmowane w formie elektronicznej za pośrednictwem aplikacji eWniosekPlus dostępnej na Platformie Usług Elektronicznych – PUE ARiMR.

W aplikacji eWniosekPlus każdy rolnik może złożyć wniosek o przyznanie płatności na rok 2026 wraz z wymaganymi załącznikami. Rolnik, który w roku poprzednim składał wniosek o przyznanie płatności będzie miał przygotowany wniosek ROBOCZY na podstawie wniosku z 2025 roku.

W artykule przedstawiono informacje na temat płatności, o jakie może ubiegać się rolnik oraz zmian, jakie w 2026 roku zostały wprowadzone m.in. w zakresie realizacji ekoschematów i warunkowości oraz definicji trwałych użytków zielonych (TUZ).

Zasady przyznawania płatności:

Płatności bezpośrednie, w tym ekoschematy, są przyznawane:

1) rolnikowi aktywnemu zawodowo prowadzącemu działalność rolniczą, któremu został nadany numer identyfikacyjny w trybie przepisów o krajowym systemie ewidencji producentów, ewidencji gospodarstw rolnych oraz ewidencji

wniosków o przyznanie płatności, który może być wykorzystywany do ubiegania się o te płatności (**pomimo prowadzonych konsultacji i prac legislacyjnych definicja rolnika aktywnego zawodowo nie uległa zmianie w 2026 roku**);

- 2) do **powierzchni gruntów nie mniejszej niż 1 ha**, objętych obszarem zatwierdzonym, będących w posiadaniu rolnika na dzień 31 maja roku, w którym został złożony wniosek o przyznanie płatności, lub w przypadku rolników posiadających mniej niż 1 ha, ale otrzymujących płatności do zwierząt (w tym płatności do dobrostanu) minimalna kwota płatności bezpośrednich wynosi, co najmniej równowartość w złotych kwoty 200 EUR;
- 3) do powierzchni działki rolnej lub jednostki gruntu nierolniczego:
 - położonych na gruncie stanowiącym kwalifikujący się hektar,
 - powierzchni nie mniejszej niż 0,1 ha,
 - nie większej jednak niż maksymalny kwalifikujący się obszar.

Rodzaje płatności w 2026 roku

W ramach interwencji w formie płatności bezpośrednich rolnik może ubiegać się o następujące formy wsparcia:

- 1) Podstawowe wsparcie dochodów (PWD) i płatność redystrybucyjną (RED),
- 2) Płatność dla małych gospodarstw,
- 3) Uzupełniającą płatność podstawową (UPP),





strona główna

Możliwości dofinansowania przetwórstwa w ramach PS WPR 2023-2027

Płatności bezpośrednie w 2026 roku

LEADER wspiera Zagrody Edukacyjne: nowe możliwości dla gospodarstw wiejskich



CENTRUM DORADZTWA ROLNICZEGO W BRWINOWIE

HORYZONT CDR
NR 2/2026

- 4) Płatność niezwiązaną do tytoniu,
- 5) Płatność dla młodych rolników (MRO),
- 6) Płatność do upraw (wsparcie dochodów związane z produkcją do roślin),
- 7) Płatności do zwierząt (wsparcie dochodów związane z produkcją do zwierząt).
- 8) Schematy na rzecz klimatu, środowiska i dobrostanu zwierząt (ekoschematy):
 - Obszary z roślinami miododajnymi;
 - Retencjonowanie wody na trwałych użytkach zielonych;
 - Integrowana Produkcja Roślin;
 - Biologiczna uprawa (do 2025 r. Biologiczna ochrona upraw);
 - Grunty wyłączone z produkcji;
 - Materiał siewny kategorii elitarny lub kwalifikowany;
 - Rolnictwo węglowe i zarządzanie składnikami odżywczymi:
 - Ekstensywne użytkowanie trwałych użytków zielonych z obsadą zwierząt,
 - Międzyplony ozime lub wsiewki śródplonowe,
 - Opracowanie i przestrzeganie planu nawożenia, wariant podstawowy i wariant z wapnowaniem,
 - Zróżnicowana struktura upraw,
 - Wymieszanie obornika na gruntach ornych w terminie 12 godzin od jego aplikacji,
 - Stosowanie nawozów naturalnych płynnych innymi metodami niż rozbryzgowo,
 - Uprozczone systemy uprawy,
 - Wymieszanie słomy z glebą.

Ponadto, z wnioskiem o przyznanie pomocy rolnik może otrzymać następujące płatności lub premie na rzecz rozwoju obszarów wiejskich: płatności dla obszarów z ograniczeniami naturalnymi lub innymi szczególnymi ograniczeniami (ONW), płatności rolno-środowiskowo-klimatycznych, płatności ekologicznych, a także premii z tytułu zalesień i zadrzewień oraz systemów rolno-leśnych.

Terminy składania wniosków

Wniosek o przyznanie płatności w 2026 roku składa się w terminie od 15 marca do 15 maja.

Wniosek może zostać złożony także w terminie 25 dni kalendarzowych po terminie składania wniosków, z tym, że w takim przypadku na rolnika nakłada się karę w wysokości 1% danej płatności za każdy dzień opóźnienia, nie licząc dni ustawowo wolnych od pracy oraz sobót. W 2026 roku ostatnim dniem na złożenie wniosku będzie 9 czerwca 2026 r.

Wniosek złożony po 9 czerwca 2026 r. nie będzie rozpatrywany.

Jeżeli od dnia 16 maja 2026 r. do dnia 9 czerwca 2026 r. rolnik po raz pierwszy deklaruje w formularzu wniosku o przyznanie płatności nowy schemat pomocowy (po raz pierwszy zaznacza checkbox wskazujący, że ubiega się o nowe płatności, które nie były wskazane we wniosku o przyznanie płatności). Taka deklaracja jest traktowana jak złożenie nowego wniosku dla tego schematu pomocowego (oznacza to, że dla wniosku złożonego w terminie od 16 maja 2026 r. do dnia 9 czerwca 2026 r. naliczane są sankcje terminowe.





strona główna

- Możliwości dofinansowania przetwórstwa w ramach PS WPR 2023-2027
- Płatności bezpośrednie w 2026 roku
- LEADER wspiera Zagrody Edukacyjne: nowe możliwości dla gospodarstw wiejskich



CENTRUM DORADZTWA
ROLNICZEGO W BRWINOWIE

HORYZONT CDR
NR 2/2026

Zmiany do wniosku o przyznanie płatności dokonywane z inicjatywy rolnika można składać do dnia 1 czerwca 2026 r.

Zmiany do wniosku można złożyć także po terminie składania zmian do wniosku do dnia 9 czerwca 2026r. Każdy dzień roboczy opóźnienia skutkuje pomniejszeniem płatności do powierzchni objętej tą zmianą o 1%.

Uzupełnienie braków we wniosku do dnia 1 czerwca 2026 r. nie skutkuje zmniejszeniem należnych płatności. Uzupełnienie braków we wniosku od dnia 2 czerwca do dnia 9 czerwca 2026 r. skutkuje zmniejszeniem płatności w zakresie składanych uzupełnień.

Wniosek rozpatrywany jest jedynie w zakresie, w jakim został on prawidłowo wypełniony i złożony w terminie do dnia 9 czerwca 2026 r. oraz na podstawie dołączonych do niego prawidłowych załączników.

Braki we wniosku oraz na załącznikach, uzupełnione po dniu 9 czerwca 2026 r., nie są uwzględniane w prowadzonym postępowaniu administracyjnym w sprawie przyznania płatności.

Zmiany do wniosku na podstawie informacji otrzymanej z ARiMR

W przypadku, gdy ARiMR poinformowała rolnika o nieprawidłowościach wykrytych w ramach kontroli administracyjnych lub systemu monitorowania obszarów, zmiany do wniosku o przyznanie płatności można składać do dnia **15 września 2026 r.**

Zmianę do Wniosku o przyznanie płatności składa się także w odpowiedzi na *Wezwanie do usunięcia braków we wniosku o przyznanie płatności*. Uzupełnienie braków we wniosku o przyznanie płatności po dniu 1 czerwca 2026 r. może skutkować pomniejszeniem płatności za 2026 rok (w części, której dotyczyła) o 1% za każdy dzień roboczy opóźnienia.

Zmiany w zasadach przyznawania płatności w 2026 roku

Zmiana definicji trwałego użytku zielonego (TUZ)

W 2026 r. wydłużono do 7 lat okres, po którym grunty, które są wykorzystywane do uprawy traw lub innych zielnych roślin pastewnych rozsiewających się naturalnie (samosiewnych) lub



Zmianie ulega dopuszczalny poziom zmniejszenia udziału trwałych użytków zielonych w kraju. Do 2025 r. udział TUZ w powierzchni użytków rolnych nie mógł zmniejszyć się o więcej niż 5% w stosunku do roku referencyjnego 2018. Od 2026 r. dopuszczalne zmniejszenie wynosi 10%.





strona główna

Możliwości dofinansowania przetwórstwa w ramach PS WPR 2023-2027

Płatności bezpośrednie w 2026 roku

LEADER wspiera Zagrody Edukacyjne: nowe możliwości dla gospodarstw wiejskich



CENTRUM DORADZTWA ROLNICZEGO W BRWINOWIE

HORYZONT CDR
NR 2/2026

uprawianych (wysiewanych) i które nie były objęte zmianowaniem upraw zostają uznane za trwałe użytki zielone.

W praktyce, grunt orny, na którym przez 7 kolejnych lat deklarowana jest uprawa traw lub innych roślin pastewnych, zostaje uznany za trwałe użytki zielone.

Warunkowość

Zwolnieniu z kontroli i kar w zakresie warunkowości podlegają beneficjenci, których powierzchnia kwalifikująca się do płatności i wsparcia zadeklarowana we wniosku geoprzestrzennym **nie przekracza 10 hektarów lub** otrzymujący płatności, o których mowa w art. 28 rozporządzenia (UE) 2021/2115 – tzw. „**małe gospodarstwa**”.

Ponadto, rolnicy:

- prowadzący produkcję ekologiczną, w tym produkcję ekologiczną w okresie konwersji, są uznani za spełniających normy GAEC 1, 3, 4, 5, 6 i 7 w odniesieniu do działek ekologicznych oraz działek będących w okresie konwersji,
- których maksymalna wielkość gospodarstwa **nie przekracza 30 hektarów** użytków rolnych zadeklarowanych we wniosku o przyznanie płatności są zwolnieni z **kontroli i kar w zakresie normy GAEC 7**.

GAEC 1: Utrzymywanie trwałych użytków zielonych w oparciu o stosunek powierzchni trwałych użytków zielonych do powierzchni użytków rolnych na poziomie krajowym

Zmianie ulega dopuszczalny poziom zmniejszenia udziału trwałych użytków zielonych w kraju. Do 2025 r. udział TUZ w po-

wierzchni użytków rolnych nie mógł zmniejszyć się o więcej niż **5%** w stosunku do roku referencyjnego 2018. **Od 2026 r. dopuszczalne zmniejszenie wynosi 10%.**

Jeżeli udział TUZ w skali kraju zmniejszy się o więcej niż 10%, to przekształcanie TUZ w grunty orne będzie niedopuszczalne, a rolnicy, którzy dokonali przekształcenia, będą zobowiązani do przywrócenia trwałych użytków zielonych.

GAEC 2: Ochrona torfowisk i terenów podmokłych

Norma obowiązuje od 2025 r., natomiast od 2026 r. wprowadzona zostaje nowa interwencja rolno-środowiskowo-klimatyczna „**Ochrona torfowisk i obszarów podmokłych na gruntach użytkowanych rolniczo**” mająca na celu:

- rekompensatę kosztów i utraconych dochodów wynikających z ograniczeń wynikających z normy GAEC 2,
- wsparcie przekształcania gruntów orných w użytki zielone na terenach podmokłych i torfowiskach.

Wsparcie będzie przysługiwać do gruntów położonych na obszarach GAEC 2 **za podjęcie rocznych zobowiązań** polegających na: przestrzeganiu wymogów normy GAEC 2 na trwałych użytkach zielonych (581 zł/ha) oraz na gruntach orných (627 zł/ha). Dodatkowo rolnicy będą mogli podjąć **pięcioletnie zobowiązanie** związane z przekształceniem gruntów orných na użytki zielone (2 387 zł/ha).





strona główna

- Możliwości dofinansowania przetwórstwa w ramach PS WPR 2023-2027
- Płatności bezpośrednie w 2026 roku
- LEADER wspiera Zagrody Edukacyjne: nowe możliwości dla gospodarstw wiejskich

GAEC 7: Zmianowanie lub dywersyfikacja upraw na gruntach ornych

Od 2026 r. rolnik może realizować normę GAEC 7 **wybierając jedną z dwóch form:**

- 1) Dywersyfikację upraw – kontrolowaną i rozliczaną w ujęciu rocznym na poziomie całego gospodarstwa lub
- 2) Zmianowanie upraw – w tym przypadku sprawdzeniu podlega, czy ta sama uprawa w plonie głównym nie występuje na tej samej powierzchni po raz czwarty z rzędu.

Ekoschemat Prowadzenie produkcji roślinnej w systemie Integrowanej Produkcji Roślin

Zmiana polega na doprecyzowaniu zasad przyznawania płatności. Od 2026 r. płatność przysługuje wyłącznie do upraw wymienionych w rozporządzeniu o ekoschematach, dla których zostały zatwierdzone metodyki integrowanej produkcji przez Państwową Inspekcję Ochrony Roślin i Nasiennictwa.

Ekoschemat Rolnictwo węglowe i zarządzanie składnikami odżywczymi

Od 2026 r. punkty w ramach praktyki „Opracowanie i przestrzeżenie planu nawożenia – wariant z wapnowaniem nie będą przyznawane do powierzchni gruntów ornych oraz trwałych użytków zielonych położonych na obszarach objętych normą GAEC 2 – Ochrona torfowisk i terenów podmokłych.

Zmiana wynika z obowiązującego na tych obszarach zakazu stosowania wapnowania, określonego w wymaganiach normy GAEC 2.

Ekoschemat Dobrostan zwierząt

Zmiany polegają na rozszerzeniu listy systemów jakości, w których uczestnictwo pozwala uzyskać płatność dobrostanową za realizację praktyki „utrzymywanie zgodnie z wymaganiami systemów jakości”. Uprawnionymi do realizacji tej praktyki będą rolnicy uczestniczący w następujących systemach (w zależności od posiadanego gatunku):

- 3) świnie – QAFP, PQS, TAQ lub rolnictwo ekologiczne,
- 4) bydło mięsne – QMP lub rolnictwo ekologiczne,
- 5) drób rzeźny – QAFP lub rolnictwo ekologiczne.

Plan działalności ekologicznej

W bieżącym roku zniesiono obowiązek posiadania planu działalności ekologicznej, co zmniejszy obciążenia administracyjne dla rolników oraz zredukuje ponoszone przez nich koszty. Należy jednak pamiętać, że rolnik stosujący w swoim gospodarstwie zasady produkcji ekologicznej musi być objęty nadzorem przez jednostkę certyfikującą w ramach systemu kontroli w rolnictwie ekologicznym.

Łukasz Bocheński, CDR Oddział w Poznaniu

Opracowano na podstawie:

1. Płatności bezpośrednie, w tym ekoschematy oraz interwencje środowiskowe PS WPR 2023-2027, Ministerstwo Rolnictwa i Rozwoju Wsi Departament Płatności Bezpośrednich, Warszawa 2026
2. Informacji zamieszczonych na stronach internetowych:
 - a) Ministerstwa Rolnictwa i Rozwoju Wsi <https://www.gov.pl/web/rolnictwo/start-kampanii-doplat-bezposrednich-2026--wnioski-od-15-marca>
 - b) Agencji Restrukturyzacji i Modernizacji Rolnictwa <https://www.gov.pl/web/arimr/platnosci-bezposrednie-i-przejsciove-wsparcie-krajowe-w-roku-2026>



CENTRUM DORADZTWA
ROLNICZEGO W BRWINOWIE

HORYZONT CDR
NR 2/2026





strona główna

- Możliwości dofinansowania przetwórstwa w ramach PS WPR 2023-2027
- Płatności bezpośrednie w 2026 roku
- LEADER wspiera Zagrody Edukacyjne: nowe możliwości dla gospodarstw wiejskich

LEADER wspiera Zagrody Edukacyjne: nowe możliwości dla gospodarstw wiejskich



Zagrody Edukacyjne stają się coraz ważniejszym elementem wielofunkcyjnego rozwoju obszarów wiejskich. Łączą działalność rolniczą z edukacją przyrodniczą, kulinarną i kulturową, umożliwiając mieszkańcom miast poznanie realiów życia na wsi. Dzięki wsparciu dostępnemu w ramach podejścia LEADER gospodarstwa rolne mogą rozwijać ofertę edukacyjną, inwestować w infrastrukturę oraz tworzyć nowe źródła dochodu, jednocześnie promując lokalne dziedzictwo i rolnictwo.

Wprowadzenie

W ostatnich latach coraz większą rolę w rozwoju obszarów wiejskich odgrywa dywersyfikacja działalności gospodarstw rolnych. Oprócz produkcji rolnej rolnicy coraz częściej podejmują dodatkowe aktywności, takie jak agroturystyka, sprzedaż bezpośrednia czy działalność edukacyjna. Jedną z form takiej aktywności są Zagrody Edukacyjne (ZE), które łączą funkcję gospodarstwa rolnego z działalnością edukacyjną skierowaną do dzieci, młodzieży i dorosłych.

Rozwój tego typu inicjatyw wspierany jest m.in. w ramach podejścia LEADER realizowanego w ramach Planu Strategicznego dla Wspólnej Polityki Rolnej na lata 2023–2027. Dzięki środkom dostępnym poprzez Lokalne Grupy Działania gospodarstwa wiejskie mogą uzyskać wsparcie finansowe na tworzenie i rozwój Zagród Edukacyjnych, wzbogacając swoją ofertę i zwiększając dochody.

Czym jest zagroda edukacyjna?

„Zgodnie z koncepcją zatwierdzoną przez Ministerstwo Rolnictwa i Rozwoju Wsi w listopadzie 2011 roku „Zagroda edukacyjna” to obiekt:

- 1) zlokalizowany na obszarach wiejskich,
- 2) prowadzony przez mieszkańca wsi,
- 3) przyjmujący dzieci i młodzież w ramach programów szkolnych i aktywności pozaszkolnej,
- 4) posiadający i prezentujący zwierzęta gospodarskie albo uprawy rolnicze,
- 5) realizujący przynajmniej dwa cele edukacyjne spośród niżej wymienionych:
 - edukacja w zakresie produkcji roślinnej,
 - edukacja w zakresie produkcji zwierzęcej,
 - edukacja w zakresie przetwórstwa produktów rolnych,
 - edukacja w zakresie świadomości ekologicznej i konsumpcyjnej,
 - edukacja w zakresie dziedzictwa kultury materialnej wsi, tradycyjnych zawodów, rękodzieła i twórczości ludowej.



CENTRUM DORADZTWA ROLNICZEGO W BRWINOWIE

HORYZONT CDR
NR 2/2026





strona główna

- Możliwości dofinansowania przetwórstwa w ramach PS WPR 2023-2027
- Płatności bezpośrednie w 2026 roku
- LEADER wspiera Zagrody Edukacyjne: nowe możliwości dla gospodarstw wiejskich



CENTRUM DORADZTWA
ROLNICZEGO W BRWINOWIE

HORYZONT CDR
NR 2/2026

Obiekt powinien posiadać zwierzęta gospodarskie albo uprawy rolnicze przeznaczone do prezentacji dla grup dzieci i młodzieży przyjmowanych w ramach programów szkolnych i pozaszkolnych lub udostępniane jako atrakcja turystyczna dla rodzin z dziećmi i dorosłych podróżujących indywidualnie.

Minimalny obligatoryjnym warunkiem technicznym jest posiadanie zadaszonych miejsca do prowadzenia zajęć i udostępnienie toalet dla uczestników zajęć oraz spełnienie określonych prawem warunków bezpieczeństwa.”

Działalność dydaktyczna Zagród Edukacyjnych jest oparta na własnych zasobach rolniczych i przyrodniczych. Jej celem jest przybliżenie uczestnikom zajęć funkcjonowania gospodarstwa rolnego, pochodzenia żywności oraz tradycji i kultury obszarów wiejskich.

Zajęcia prowadzone są najczęściej w formie warsztatów praktycznych, podczas których uczestnicy mogą samodzielnie wykonywać różne czynności związane z gospodarstwem np. od wypieku chleba po opiekę nad zwierzętami.

Jest to także odmiana i wzbogacenie codziennego życia rolnika, radość pracy z dziećmi i nauczycielami, twórczy rozwój rodzin rolniczych oraz dodatkowy dochód.

W Polsce rozwój tej formy działalności wspiera Ogólnopolska Sieć Zagród Edukacyjnych, funkcjonująca od 2011 roku przy Centrum Doradztwa Rolniczego w Brwinowie Oddział w Krakowie. Sieć promuje ideę edukacji w gospodarstwie rolnym, wspiera

wymianę doświadczeń oraz pomaga w promocji oferty gospodarstw edukacyjnych.

Zagrody Edukacyjne jako element wielofunkcyjnego rozwoju wsi

Powstawanie Zagród Edukacyjnych wpisuje się w koncepcję wielofunkcyjnego rozwoju obszarów wiejskich. Współczesna wieś pełni bowiem nie tylko funkcję produkcyjną, ale także społeczną, kulturową i edukacyjną.

Działalność edukacyjna w gospodarstwach rolnych umożliwia rolnikom wykorzystanie własnych zasobów, zarówno materialnych, jak i wiedzy oraz doświadczenia. Dzięki temu gospodarstwa mogą rozszerzać swoją działalność o usługi skierowane do szkół, przedszkoli czy turystów zainteresowanych poznaniem życia na wsi.

Zagrody edukacyjne stanowią również ważne narzędzie budowania świadomości społecznej dotyczącej rolnictwa i pochodzenia żywności. Dla wielu dzieci i młodzieży wizyta w gospodarstwie jest pierwszą okazją do bezpośredniego kontaktu ze zwierzętami gospodarskimi czy poznania procesu produkcji żywności.

Ważne !

„Zagroda Edukacyjna” to zastrzeżony znak towarowy, przysługujący wyłącznie gospodarstwom łączącym działalność rolniczą z profesjonalnymi usługami edukacyjnymi. Prawo do posługiwania się nazwą oraz logo mają jedynie sprawdzone i rekomendowane przez system doradztwa rolniczego obiekty, położone na obszarach wiejskich i prowadzące zajęcia





strona główna

Możliwości dofinansowania przetwórstwa w ramach PS WPR 2023-2027

Płatności bezpośrednie w 2026 roku

LEADER wspiera Zagrody Edukacyjne: nowe możliwości dla gospodarstw wiejskich



CENTRUM DORADZTWA ROLNICZEGO W BRWINOWIE

HORYZONT CDR
NR 2/2026

powierzchni gruntów rolnych w kraju w 2023 r. wyrażona ha fizycznych, a w przypadku województw gdzie średnia powierzchnia gruntów rolnych w gospodarstwie rolnym jest wyższa za małe gospodarstwo przyjmuje się, gospodarstwo o powierzchni gruntów rolnych mniejszej niż średnia w tym województwie; określoną na podstawie informacji ogłaszanej przez Prezesa ARiMR na podstawie przepisów o PS WPR za rok 2023.

Jakie dokumenty mogą potwierdzać wielkość małego gospodarstwa rolnego?

- 1) Decyzja o przyznaniu płatności bezpośrednich lub
- 2) decyzja o należnym podatku od gruntów rolnych (z każdej gminy, w której złożona została informacja IR-1 o gruntach) oraz umowy dzierżawy w przypadku, gdy wnioskodawca nie otrzymuje płatności bezpośrednich.

Jednym z wymogów LEADERA, jest zarejestrowanie działalności gospodarczej w CEIDG. Nie przewiduje się dodatkowych wymogów dotyczących obowiązkowego przejścia z KRUS na ZUS, chyba że wynika z obowiązujących przepisów ustawy o ubezpieczeniu społecznym rolników.

Regulamin naboru wniosków jest bardzo ważnym dokumentem, z którym powinien zapoznać się każdy kto chce skorzystać z dofinansowania LEADER. Określa on zasady dotyczące przeprowadzenia przez LGD naboru wniosków, oceny i wyboru operacji i ustalenia kwoty pomocy oraz warunki, które musi spełniać WoPP w ramach naboru wniosków przeprowadzonego na podstawie niniejszego Regulaminu. Wniosek o przyznanie wsparcia wysyłany jest poprzez PUE ARiMR.

Biznesplan

Pomoc na start ZE lub rozwój ZE przyznaje się, jeżeli operacja jest uzasadniona ekonomicznie, co musi potwierdzić przedłożony uproszczony biznesplan, który powinien być racjonalny i uzasadniony zakresem projektu oraz zawierać:

- wskazanie celu, w tym zakładanego ilościowego lub wartościowego poziomu sprzedaży produktów lub usług,
- planowany zakres działań niezbędnych do osiągnięcia celu, w tym wskazanie zakresu rzeczowego i nakładów i finansowych,
- informacje dotyczące zasobów posiadanych przez wnioskodawcę niezbędnych ze względu na przedmiot operacji, którą zamierza realizować, w tym opis wyjściowej sytuacji ekonomicznej wnioskodawcy oraz kwalifikacji lub doświadczenia,
- informacje dotyczące sposobu prowadzenia działalności, w szczególności informacje o sposobie realizacji w zagrodzie edukacyjnej celów edukacyjnych, o których mowa w standardach Ogólnopolskiej Sieci Zagrod Edukacyjnych (OSZE).

W zakresie start ZE pomoc przyznaje się, jeżeli:

- 1) operacja jest inwestycją polegającą na dostosowaniu małego gospodarstwa rolnego do świadczenia usług edukacyjnych zgodnie ze standardami OSZE;
- 2) operacja zakłada realizację przynajmniej dwóch celów edukacyjnych, o których mowa w standardach OSZE;
- 3) operacja nie obejmuje kosztów inwestycji w produkcję rolniczą lub przetwórczą;





strona główna

Możliwości dofinansowania przetwórstwa w ramach PS WPR 2023-2027

Płatności bezpośrednie w 2026 roku

LEADER wspiera Zagrody Edukacyjne: nowe możliwości dla gospodarstw wiejskich



CENTRUM DORADZTWA
ROLNICZEGO W BRWINOWIE

HORYZONT CDR
NR 2/2026

4) operacja uzyskała rekomendację właściwego terytorialnie przedstawiciela ODR – wojewódzkiego koordynatora OSZE pod kątem spójności ze standardami OSZE;

5) wnioskodawca przewiduje przystąpienie do Ogólnopolskiej Sieci Zagród Edukacyjnych prowadzonej przez CDR O/Kraków nie później niż w dniu złożenia WOP.

W zakresie rozwój ZE pomoc przyznaje się, jeżeli:

1) operacja jest inwestycją polegającą na dostosowaniu małego gospodarstwa rolnego do realizacji co najmniej dwóch dodatkowych celów edukacyjnych, których mowa w standardach OSZE, a w przypadku, gdy wnioskodawca realizuje już więcej niż 3 cele edukacyjne określone w standardach OSZE, operacja polega na modernizacji tego gospodarstwa w celu podniesienia standardu świadczonych w nim usług w zakresie realizowanych celów edukacyjnych;

2) operacja nie obejmuje kosztów inwestycji w produkcję rolniczą lub przetwórczą;

3) udokumentowano, iż ZE jest zarejestrowana w OSZE.

Zaświadczenia o przynależności do Ogólnopolskiej Sieci Zagród Edukacyjnych wydaje Centrum Doradztwa Rolniczego w Brwinowie Oddział w Krakowie.

Gdzie szukać więcej informacji?

- Informacje o terminach oraz zasadach składania wniosków publikowane są przez poszczególne Lokalne Grupy Działania.

To właśnie w ich ogłoszeniach można znaleźć szczegółowe dane dotyczące warunków uzyskania wsparcia finansowego na rozwój pozarolniczej działalności w małych gospodarstwach rolnych.

- Zasady funkcjonowania oraz standardy obowiązujące w Ogólnopolskiej Sieci Zagród Edukacyjnych opisane są na stronie internetowej: www.zagrodaedukacyjna.pl.
- Zarówno na etapie przygotowywania wniosku, jak i w trakcie realizacji przedsięwzięcia, zaleca się współpracę z koordynatorem OSZE właściwym dla danego województwa. Wykaz koordynatorów wraz z danymi kontaktowymi dostępny jest na stronie: www.zagrodaedukacyjna.pl/Kontakt.
- Szczegółowe wytyczne dotyczące wsparcia w ramach interwencji LEADER znajdują się na stronie Ministerstwa Rolnictwa i Rozwoju Wsi www.gov.pl/web/rolnictwo/

Jak można wykorzystać wsparcie LEADER?

Środki pozyskane w ramach programu LEADER mogą być przeznaczone na różnorodne działania związane z utworzeniem lub rozwojem zagrody edukacyjnej. W praktyce obejmuje to m.in.:

- adaptację pomieszczeń na sale warsztatowe lub edukacyjne,
- budowę wiat i przestrzeni do prowadzenia zajęć w terenie,
- zakup wyposażenia dydaktycznego,
- przygotowanie ścieżek edukacyjnych,
- rozwój oferty warsztatowej.

Inwestycje te pozwalają stworzyć atrakcyjną i profesjonalną ofertę edukacyjną, dostosowaną do potrzeb szkół, przedszkoli czy grup turystycznych.





strona główna

Możliwości dofinansowania przetwórstwa w ramach PS WPR 2023-2027

Płatności bezpośrednie w 2026 roku

LEADER wspiera Zagrody Edukacyjne: nowe możliwości dla gospodarstw wiejskich

Korzyści dla gospodarstw i społeczności lokalnych

Rozwój zagród edukacyjnych przynosi liczne korzyści zarówno dla gospodarstw rolnych, jak i dla całych społeczności lokalnych. Przede wszystkim stanowi dodatkowe źródło dochodu dla rolników oraz umożliwia lepsze wykorzystanie potencjału gospodarstwa.

Działalność edukacyjna przyczynia się również do promocji regionu i jego dziedzictwa kulturowego, a także wspiera rozwój turystyki wiejskiej. W wielu przypadkach zagrody edukacyjne stają się miejscami integracji lokalnej społeczności oraz współpracy między różnymi podmiotami działającymi na obszarach wiejskich.

Jak założyć zagrodę edukacyjną – najważniejsze kroki:

- 6) Ocena potencjału gospodarstwa.
Sprawdź, jakie zasoby możesz wykorzystać w działalności edukacyjnej – zwierzęta gospodarskie, uprawy rolnicze, tradycyjne budynki, sprzęt rolniczy czy lokalne produkty.
- 7) Opracowanie programu edukacyjnego.
Zajęcia powinny dotyczyć m.in. produkcji żywności, przyrody, tradycji wsi lub dawnych rzemiosł. Ważne jest, aby miały charakter praktyczny i angażujący uczestników.
- 8) Przygotowanie infrastruktury.
W gospodarstwie musi znaleźć się przestrzeń do prowadzenia zajęć np. sala warsztatowa, wiata edukacyjna, miejsce do pracy w terenie czy ścieżka edukacyjna.
- 9) Zapewnienie bezpieczeństwa i spełnienie wymogów prawnych.

Prowadzenie zajęć edukacyjnych wymaga odpowiedniego przygotowania gospodarstwa pod względem bezpieczeństwa uczestników. Należy zadbać o oznakowanie miejsc potencjalnie niebezpiecznych, dostosowanie przestrzeni do przyjmowania grup oraz spełnienie obowiązujących wymogów sanitarnych i organizacyjnych.

- 10) Kontakt z koordynatorem i rozpoczęcie działalności edukacyjnej.
Pierwszym krokiem jest kontakt z wojewódzkim koordynatorem Ogólnopolskiej Sieci Zagród Edukacyjnych, który udziela informacji dotyczących zasad funkcjonowania zagród edukacyjnych oraz warunków przystąpienia do sieci. Przed formalnym przystąpieniem gospodarstwo powinno prowadzić zajęcia edukacyjne oraz realizować co najmniej dwa cele edukacyjne określone w standardach sieci.
- 11) Dołączenie do Sieci Zagród Edukacyjnych
Gospodarstwa mogą przystąpić do Ogólnopolskiej Sieci Zagród Edukacyjnych działającej przy Centrum Doradztwa Rolniczego w Brwinowie Oddział w Krakowie. Członkostwo umożliwia promocję oferty, udział w szkoleniach oraz wymianę doświadczeń między gospodarstwami.
- 12) Poszukiwanie wsparcia finansowego
Rozwój Zagrody Edukacyjnej można sfinansować m.in. poprzez działania realizowane przez Lokalne Grupy Działania w ramach podejścia LEADER.



CENTRUM DORADZTWA
ROLNICZEGO W BRWINOWIE

HORYZONT CDR
NR 2/2026





- Możliwości dofinansowania przetwórstwa w ramach PS WPR 2023-2027
- Płatności bezpośrednie w 2026 roku
- LEADER wspiera Zagrody Edukacyjne: nowe możliwości dla gospodarstw wiejskich



Tabela 1

Wybrane korzyści wynikające z prowadzenia Zagrody Edukacyjnej.

Obszar korzyści	Charakterystyka
Dodatkowe źródło dochodu	Prowadzenie zajęć edukacyjnych pozwala dywersyfikować przychody gospodarstwa, wykorzystując jego zasoby w nowy, atrakcyjny sposób.
Promocja gospodarstwa i regionu	Zagroda Edukacyjna zwiększa widoczność gospodarstwa, przyciąga gości i promuje lokalne produkty oraz dziedzictwo kulturowe wsi.
Edukacja dzieci i młodzieży	Uczestnicy zajęć poznają proces powstawania żywności, życie na wsi i tradycje lokalne, co buduje świadomość i więź z naturą.
Rozwój kompetencji gospodarzy	Organizacja zajęć edukacyjnych rozwija umiejętności interpersonalne, dydaktyczne i zarządcze rolników.
Wsparcie społeczności lokalnej	Zagrody edukacyjne integrują lokalną społeczność, wspierają współpracę z placówkami oświatowymi i innymi podmiotami działającymi na wsi.
Członkostwo w Sieci to gwarancja jakości	Do Ogólnopolskiej Sieci Zagród Edukacyjnych mogą przystępować wyłącznie gospodarstwa certyfikowane przez system doradztwa rolniczego, co zapewnia wysoki standard prowadzonych zajęć i wiarygodność w oczach uczestników.

Źródło: Opracowanie własne.

Podsumowanie

Zagrody Edukacyjne stanowią przykład innowacyjnej i jednocześnie bardzo praktycznej formy przedsiębiorczości na obszarach wiejskich. Łączą one funkcję gospodarstwa rolnego z działalnością edukacyjną i turystyczną, przyczyniając się do promocji rolnictwa oraz dziedzictwa kulturowego wsi.

Dzięki wsparciu dostępnemu w ramach podejścia LEADER rolnicy mogą łatwiej rozwijać tego typu inicjatywy i dostosowywać swoją działalność do zmieniających się potrzeb rynku. W efekcie Zagrody Edukacyjne stają się ważnym elementem wielofunkcyjnego rozwoju obszarów wiejskich oraz atrakcyjną formą aktywizacji lokalnych społeczności.

Łukasz Pieczyrak, CDR Oddział w Krakowie

Opracowano na podstawie:

- Wytyczne szczegółowe w zakresie przyznawania i wypłaty pomocy finansowej w ramach Planu Strategicznego dla Wspólnej Polityki Rolnej na lata 2023–2027 dla interwencji I.13.1 LEADER/Rozwój Lokalny Kierowany przez Społeczność (RLKS) – komponent Wdrażanie LSR
- E. Kmita-Dziasek, CDR O/Kraków: „Koncepcja i funkcjonowanie Ogólnopolskiej Sieci Zagród Edukacyjnych”





strona główna

- Świadczenie profesjonalnych usług edukacyjnych w gospodarstwie rolnym
- Krajowy System e-Faktur (KSeF) w rolnictwie i działalności okołorolniczej
- Jak wykonywać opryski, aby chronić owady pożyteczne

CENTRUM DORADZTWA
ROLNICZEGO W BRWINOWIEHORYZONT CDR
NR 2/2026

Świadczenie profesjonalnych usług edukacyjnych w gospodarstwie rolnym



W latach 2010-2011 w ramach ogólnopolskiego projektu zdefiniowane zostało pojęcie gospodarstwa edukacyjnego wraz z jego identyfikacją rynkową w postaci nazwy „Zagroda Edukacyjna”. W ten sposób rozproszone wcześniej działania edukacyjne pojedynczych gospodarstw, rekomendowane przez system doradztwa rolniczego zostały skupione pod wspólną marką i zyskały transparentny wizerunek wyróżniający usługi edukacyjne gospodarstw członkowskich na rynku w ramach Ogólnopolskiej Sieci Zagród Edukacyjnych.

Ogólnopolska Sieć Zagród Edukacyjnych (OSZE) to inicjatywa prowadzona przez Centrum Doradztwa Rolniczego w Brwinowie Oddział w Krakowie przy współpracy z Wojewódzkimi Ośrodkami Doradztwa Rolniczego, w ramach której gospodarstwa rolne z całej Polski łączą tradycyjną działalność rolniczą z edukacją społeczeństwa. Głównym celem sieci jest popularyzowanie wiedzy o pracy rolnika, pochodzeniu żywności oraz podnoszenie prestiżu zawodu rolnika, a także różnicowanie działalności na obszarach wiejskich i zachowanie dziedzictwa kulturowego wsi. Sieć służy upowszechnieniu idei edukacji w gospodarstwie rolnym oraz promocji działalności Zagród Edukacyjnych.

„Zagroda Edukacyjna” to zastrzeżony znak towarowy dla gospodarstw łączących działalność rolniczą z profesjonalnymi usługami edukacyjnymi. Prawo do posługiwania się nazwą „Zagroda Edukacyjna” mają wyłącznie sprawdzone i rekomendowane przez system doradztwa rolniczego obiekty, zlokalizowane na obszarach wiejskich i prowadzące zajęcia dydaktyczne oparte na własnych zasobach rolniczych.

Ochroną prawną Urzędu Patentowego RP objęte są następujące znaki towarowe słowne i słowno-graficzne:

- znaki słowne:
 - ZAGRODA EDUKACYJNA
- OGÓLNOPOLSKA SIEĆ ZAGRÓD EDUKACYJNYCH
 - znaki słowno-graficzne





strona główna

- Świadczenie profesjonalnych usług edukacyjnych w gospodarstwie rolnym
- Krajowy System e-Faktur (KSeF) w rolnictwie i działalności okołorolniczej
- Jak wykonywać opryski, aby chronić owady pożyteczne



CENTRUM DORADZTWA
ROLNICZEGO W BRWINOWIE

HORYZONT CDR
NR 2/2026

Rolnicy, którzy przystępują do Ogólnopolskiej Sieci Zagród Edukacyjnych prowadzą we własnych gospodarstwach zajęcia edukacyjne oparte na zasobach i aktywnościach rolniczych. Oferta zagród edukacyjnych jest różnorodna obejmując m.in. edukację w zakresie produkcji roślinnej, chowu i hodowli zwierząt, przetwórstwa żywności, świadomości ekologicznej i konsumenckiej czy dziedzictwa polskiej wsi, tradycyjnych zawodów i twórczości ludowej. Programy edukacyjne są przygotowywane na bazie zasobów gospodarstwa oraz pasji gospodarzy i skierowane zarówno do dzieci i młodzieży, jak i dorosłych uczestników.

Marka Zagroda Edukacyjna odgrywa ważną rolę w budowaniu własnej tożsamości gospodarstwa. Przynależność do programu OSZE zwiększa jego rozpoznawalność i wiarygodność, podkreślając edukacyjny charakter działalności. Wspiera promocję oferty, wzmacniając profesjonalny wizerunek gospodarstwa i rozwój marki własnej.

Zagrody edukacyjne stanowią propozycję poznania i doświadczenia pracy rolnika w bezpośrednim kontakcie z codziennym rytmem gospodarstwa i życiem wsi.

Aktywność rolników w ramach prowadzonej Zagrody Edukacyjnej obejmuje organizację warsztatów, pokazów oraz zajęć praktycznych, które przybliżają uczestnikom specyfikę życia i pracy na wsi i w gospodarstwie rolnym, wiedzę o pochodzeniu żywności i zapewniają kontakt z naturalnym wiejskim otoczeniem. Uczestnicy, najczęściej grupy szkolne, zdobywają wiedzę poprzez wykonywanie autentycznych czynności, takich jak opieka nad zwierzętami,

pielęgnacja roślin czy przygotowywanie tradycyjnych produktów, co sprzyja interaktywnej i angażującej formie edukacji. Wizyty w gospodarstwach rolnych mogą również stanowić wsparcie terapeutyczne oraz sprzyjać rozwojowi psychofizycznemu dzieci z różnymi trudnościami, takimi jak problemy w nauce, brak koncentracji czy nadpobudliwość.

Dla rolników prowadzenie działalności edukacyjnej stanowi nie tylko dodatkowe źródło dochodu, lecz także pełni nową funkcję społeczną. Kontakty z dziećmi i dorosłymi, wymiana doświadczeń z innymi gospodarstwami oraz prezentowanie lokalnego dziedzictwa i tradycji przyczyniają się do ożywiania życia wiejskiego i kształtowania pozytywnego wizerunku rolnictwa w społeczeństwie. Jest to także odmiana i wzbogacenie codziennego życia rolnika, radość pracy z dziećmi i nauczycielami oraz twórczy rozwój rodzin rolniczych.

Prowadzenie zajęć edukacyjnych w gospodarstwach rolnych przynosi również korzyści dla systemu edukacji. Szkolnictwo zyskuje urozmaicenie i wzbogacenie procesu kształcenia poprzez programy nauczania zorientowane na praktyczne działanie, ćwiczenia warsztatowe z różnych przedmiotów, alternatywne miejsca edukacji oraz poznanie wiejskiej kultury. Zajęcia w Zagrodach Edukacyjnych mogą być okazją do realizacji programów nauczania przedmiotów przyrodniczych i edukacji regionalnej, ale również takich przedmiotów jak: geografia, chemia, fizyka i matematyka, wychowanie fizyczne, plastyka, muzyka, historia czy wiedza o społeczeństwie.





strona główna

- Świadczenie profesjonalnych usług edukacyjnych w gospodarstwie rolnym
- Krajowy System e-Faktur (KSeF) w rolnictwie i działalności okołorolniczej
- Jak wykonywać opryski, aby chronić owady pożyteczne



Marka Zagroda Edukacyjna wsparciem w rozwoju MARKI WŁASNEJ, Zagroda Edukacyjna Warmińska Pszczoła, woj. warmińsko-mazurskie.

Fot. Klaudia Kieljan, CDR O/Kraków.

Centrum Doradztwa Rolniczego w Brwinowie Oddział w Krakowie zrealizowało w 2025 roku operację nt.: „Zwiększenie udziału rolników w Ogólnopolskiej Sieci Zagród Edukacyjnych” dofinansowaną ze środków Unii Europejskiej w ramach Planu Strategicznego dla Wspólnej Polityki Rolnej na lata 2023-2027.

Celem operacji było wyposażenie mieszkańców wsi w wiedzę i umiejętności niezbędne do świadczenia profesjonalnych usług edukacyjnych opartych na potencjale gospodarstwa rolnego, a tym samym wzmocnienie potencjału rozwoju rolnictwa wielofunkcyjnego i społecznego w Polsce. Oprócz upowszechnienia wiedzy i umiejętności operacja ma na celu również promocję Zagród Edukacyjnych i Ogólnopolskiej Sieci Zagród Edukacyjnych.

W ramach operacji odbyły się dwa wyjazdy studyjne nt. „Dobre praktyki świadczenia profesjonalnych usług edukacyjnych w gospodarstwie rolnym”, przeprowadzone w dniach 17-19.11.2025 r.

w woj. warmińsko-mazurskim oraz w dniach 24-26.11.2025 r. w woj. pomorskim, dla mieszkańców wsi planujących rozpoczęcie działalności edukacyjnej w gospodarstwie rolnym. Wyjazdy umożliwiły zapoznanie się z dobrymi przykładami aktywności edukacyjnej rolników działających w OSZE oraz praktycznymi aspektami prowadzenia gospodarstwa edukacyjnego, a także wymianę wiedzy i doświadczeń pomiędzy praktykami i osobami planującymi rozpocząć działalność edukacyjną. Uczestnicy poznali funkcjonowanie Zagród Edukacyjnych świadczących usługi edukacyjne w powiązaniu z czynnym gospodarstwem rolnym oraz uczestniczyli w przykładowych warsztatach edukacyjnych realizowanych w gospodarstwach.

Przykłady zajęć edukacyjnych i warsztatów realizowanych w Zagrodach Edukacyjnych z wyjazdów studyjnych nt. „Dobre praktyki świadczenia profesjonalnych usług edukacyjnych w gospodarstwie rolnym”, zorganizowanych w województwie warmińsko-mazurskim i pomorskim.



Warsztat kaszubskich tradycji, z wykorzystaniem kaszubskich instrumentów i kaszubskiego alfabetu. ZE Gospodarstwo Agroturystyczne „U Rychertów”, woj. pomorskie.
Fot. Klaudia Kieljan, CDR O/Kraków.



CENTRUM DORADZTWA ROLNICZEGO W BRWINOWIE

HORYZONT CDR NR 2/2026





strona główna

- Świadczenie profesjonalnych usług edukacyjnych w gospodarstwie rolnym
- Krajowy System e-Faktur (KSeF) w rolnictwie i działalności okołorolniczej
- Jak wykonywać opryski, aby chronić owady pożyteczne



Warsztaty pszczelarskie nt. produkcji miodu kaszubskiego certyfikowanego i produktów pszczelich, Zagroda Edukacyjna Dolina Miodu, woj. pomorskie.
Fot. Klaudia Kieljan, CDR O/Kraków.



Warsztaty zielarskie i „Lalki motanki”, ZE Ziołowy Dzbanek, woj. warmińsko-mazurskie.
Fot. Klaudia Kieljan, CDR O/Kraków.



Poznanie gospodarstwa rolnego podczas edukacyjnego przewozu wozem, warsztaty o wieżętach i produktach mlecznych, Zagroda Edukacyjna Kamez, woj. warmińsko-mazurskie.
Fot. Klaudia Kieljan, CDR O/Kraków.

W ramach realizacji operacji przeprowadzono również dwa szkolenia w formie **webinariów** dla mieszkańców obszarów wiejskich, rolników, uczniów szkół rolniczych oraz osób koordynujących i wspierających rozwój idei zagród edukacyjnych w Polsce. Szkolenia pod hasłem „Zagroda edukacyjna pomysłem na biznes – aspekty formalno-prawne prowadzenia działalności edukacyjnej w gospodarstwie rolnym” obejmowały informacje o idei zagród edukacyjnych i Ogólnopolskiej Sieci Zagród Edukacyjnych, zagadnienia formalno-prawne związane z tworzeniem zagrody edukacyjnej i jej funkcjonowaniem oraz zagadnienia wsparcia finansowego w PS WPR 2023-2027 – interwencja I.13.1 LEADER.

Zwieńczeniem realizacji operacji było opracowanie broszury w wersji elektronicznej „Zagroda Edukacyjna pomysłem na



CENTRUM DORADZTWA ROLNICZEGO W BRWINOWIE

HORYZONT CDR NR 2/2026





strona główna

- Świadczenie profesjonalnych usług edukacyjnych w gospodarstwie rolnym
- Krajowy System e-Faktur (KSeF) w rolnictwie i działalności okołorolniczej
- Jak wykonywać opryski, aby chronić owady pożyteczne

biznes – aspekty formalno-prawne prowadzenia działalności edukacyjnej w gospodarstwie rolnym” obejmującej zagadnienia z zakresu aspektów formalno-prawnych prowadzenia działalności edukacyjnej w gospodarstwie rolnym pomocne przy rozpoczęciu i prowadzeniu działalności edukacyjnej w gospodarstwie rolnym.

Odbiorcy projektu zdobyli wiedzę i umiejętności z zakresu prowadzenia działalności edukacyjnej w gospodarstwie rolnym, co zwiększa szansę na ich pozostawanie na wsi i rozpoczęcie lub przejęcie prowadzenia działalności wielofunkcyjnej w gospodarstwie rolnym. Działania projektu pozwoliły upowszechnić dobre praktyki i wzmocnić funkcjonowanie Ogólnopolskiej Sieci Zagród Edukacyjnych, zachęcając mieszkańców wsi do edukacyjnej działalności w gospodarstwach.

Ogólnopolska Sieć Zagród Edukacyjnych dynamicznie się rozwija – liczba gospodarstw, które chcą opowiedzieć o środowisku wiejskim i swojej pracy poprzez działania edukacyjne, warsztaty i bezpośrednie doświadczenia uczestników stale wzrasta. Działalność Zagród Edukacyjnych sprzyja budowaniu więzi między miastem a wsią oraz kształtowaniu świadomości konsumenckiej w kontekście żywności i środowiska naturalnego.



Informacje na temat standardów i zasad funkcjonowania Ogólnopolskiej Sieci Zagród Edukacyjnych znajdują się na stronie www.zagrodaedukacyjna.pl



Dofinansowane przez Unię Europejską



Operacja dofinansowana ze środków Unii Europejskiej w ramach Schematu II Pomocy Technicznej Planu Strategicznego dla Wspólnej Polityki Rolnej na lata 2023-2027. Operacja opracowana przez Centrum Doradztwa Rolniczego w Brwinowie Oddział w Krakowie. Instytucja Zarządzająca Planem Strategicznym dla Wspólnej Polityki Rolnej na lata 2023-2027 – Minister Rolnictwa i Rozwoju Wsi.

Karolina Kieljan, CDR Oddział w Krakowie



CENTRUM DORADZTWA ROLNICZEGO W BRWINOWIE

HORYZONT CDR NR 2/2026





strona główna

■ Świadczenie profesjonalnych usług edukacyjnych w gospodarstwie rolnym

■ Krajowy System e-Faktur (KSeF) w rolnictwie i działalności okołorolniczej

■ Jak wykonywać opryski, aby chronić owady pożyteczne

Krajowy System e-Faktur (KSeF) w rolnictwie i działalności okołorolniczej



KSeF to centralny system służący do wystawiania, przesyłania, odbierania i przechowywania faktur w formie elektronicznej. Od 1 lutego 2026 r. zmiany związane z jego wdrażaniem objęły również sektor rolny. Dla rolników oznacza to nie tylko cyfryzację dokumentów, ale także zmianę relacji między producentem, jego nabywcami oraz administracją podatkową. Dla doradców rolnych i księgowych jest to natomiast duża zmiana w organizacji pracy i sposobie obsługi faktur. Poniżej przedstawiono harmonogram wdrażania systemu KSeF, jego najważniejsze konsekwencje dla gospodarstw rolnych oraz praktyczne wskazówki dotyczące przygotowania się do nowych obowiązków.

Harmonogram wdrażania KSeF – kluczowe daty.

Wdrożenie KSeF będzie przebiegało etapami, co ma umożliwić stopniowe dostosowanie podatników oraz infrastruktury informatycznej do nowych zasad:

- **1 lutego 2026 r.** – obowiązek wystawiania e-faktur dla największych firm. Co najważniejsze – od tego dnia wszyscy przedsiębiorcy (w tym rolnicy będący podatnikami VAT) będą mieli obowiązek odbierania e-faktur kosztowych przez KSeF, natomiast rolnicy ryczałtowi posiadający NIP będą mogli je odbierać dobrowolnie

- **1 kwietnia 2026 r.** – powszechny obowiązek **wystawiania e-faktur** dla pozostałych czynnych podatników VAT. Od tego dnia możliwe będzie także dobrowolne wystawianie faktur VAT RR w systemie KSeF,
- **do 31 grudnia 2026 r.** – obowiązuje okres przejściowy: mali podatnicy (również rolnicy) mogą dalej wystawiać faktury poza KSeF pod warunkiem, że łączna sprzedaż udokumentowana fakturami dla firm w danym miesiącu **nie przekracza 10 tys. zł brutto**,
- **1 stycznia 2027 r.** – koniec okresu przejściowego. System obejmuje najmniejsze podmioty oraz faktury uproszczone i **paragony z NIP do 450 zł**.

Kogo obejmuje system?

Same daty to jednak tylko część zmian. W praktyce najważniejsze dla rolników jest to, kogo dokładnie obejmie obowiązek korzystania z KSeF i w jakim zakresie. **Gospodarstwa rolne również będą objęte obowiązkiem korzystania z KSeF**, jednak zakres obowiązków zależy od formy prowadzenia działalności oraz statusu podatkowego rolnika. System KSeF dzieli rolników na dwie grupy o zróżnicowanych uprawnieniach i obowiązkach:

- **Rolnik czynny VAT:** sprzedając towary lub usługi do innych firm od 1 kwietnia 2026 r. będzie zobowiązany wystawiać faktury sprzedaży w KSeF. Wyjątkiem jest okres przejściowy do końca 2026 r., o ile miesięczna sprzedaż dla firm udokumentowana fakturami nie przekroczy 10 tys. zł brutto,
- **Rolnik ryczałtowy (faktury VAT RR):** Rolnik korzystający ze zwolnienia z VAT **nie ma obowiązku wystawiania faktur** – to



CENTRUM DORADZTWA
ROLNICZEGO W BRWINOWIE

HORYZONT CDR
NR 2/2026





strona główna

- Świadczenie profesjonalnych usług edukacyjnych w gospodarstwie rolnym
- Krajowy System e-Faktur (KSeF) w rolnictwie i działalności okołorolniczej
- Jak wykonywać opryski, aby chronić owady pożyteczne

nabywca (np. mleczarnia, młyn) wystawia tzw. fakturę VAT RR. W KSeF od 1 kwietnia 2026 r. przewidziano model dobrowolny. Rolnik może wyrazić zgodę na wystawianie VAT RR w systemie, ale musi to wcześniej **zadeklarować i wskazać nabywcę**. Kluczowy wymóg techniczny: rolnik RR potrzebuje w KSeF **numeru NIP** (jego własnego lub innego uprawnionego – np. biura rachunkowego).

Warto wiedzieć.

Oprócz samego statusu podatkowego rolnika, ustawodawca wprowadził mechanizm przejściowy dla mniejszych transakcji. Do końca 2026 r. podatnicy, których sprzedaż udokumentowana fakturami dla firm nie przekracza **10 tys. zł brutto miesięcznie**, mogą nadal wystawiać faktury poza KSeF. Mechanizm działa jednak rygorystycznie. Jeśli jedna faktura spowoduje przekroczenie tego progu, musi ona oraz każda kolejna w tym miesiącu być wystawiona już w KSeF. Co więcej, jednorazowe przekroczenie limitu powoduje, że podatnik pozostaje w systemie do końca 2026 roku. W praktyce oznacza to, że nawet pojedyncza większa transakcja może spowodować konieczność przejścia na e-faktury.

W praktyce obowiązki związane z KSeF będą różne w zależności od rodzaju działalności oraz typu kontrahenta. Najczęściej spotykane sytuacje przedstawia poniższa tabela.

Tabela nr 1.

Obowiązki rolników w KSeF w zależności od rodzaju działalności i kontrahenta

Rodzaj transakcji / działalności	Odbiór e-faktur (zakup)	Wystawianie e-faktur (sprzedaż)	Uwagi i uwarunkowania prawne
Rolnik VAT czynny – sprzedaż do firm	TAK – od 1 lutego 2026 r.	TAK – od 1 kwietnia 2026 r.	Do limitu 10 tys. zł brutto/mies. – zwolnienie do końca 2026 r.
Rolnik ryczałtowy – sprzedaż do firm (VAT RR)	NIE / dobrowolnie	NIE / dobrowolnie od 1 kwietnia 2026 r.	Fakturę wystawia nabywca. W KSeF tylko za dobrowolną zgodą rolnika i przy posiadaniu NIP.
Sprzedaż do osoby fizycznej / RHD	N/D	NIE	Wyłączone z KSeF jako transakcja sprzedaży do osoby fizycznej.
Usługi rolnicze – sprzedaż do firm (np. orka, transport)	TAK – od 1 lutego 2026 r.	TAK – od 1 kwietnia 2026 r.	Do limitu 10 tys. zł brutto/mies. – zwolnienie do końca 2026 r.
Działy specjalne produkcji rolnej - sprzedaż do firm	TAK – od 1 lutego 2026 r.	TAK – od 1 kwietnia 2026 r.	Status przedsiębiorcy. Rolnik VAT czynny. Do limitu 10 tys. zł brutto/mies. – zwolnienie do końca 2026 r.
Wynajem/Dzierżawa – sprzedaż do firm (np. wynajem lokalu usługowego, dzierżawa gruntu pod fotowoltaikę)	TAK – od 1 lutego 2026 r.	TAK – od 1 kwietnia 2026 r.	Do limitu 10 tys. zł brutto/mies. – zwolnienie do końca 2026 r.
Wynajem/Dzierżawa – sprzedaż do osoby fizycznej	N/D	NIE	Wyłączone z KSeF jako transakcja sprzedaży do osoby fizycznej.

Źródło: Opracowanie własne na podstawie strony internetowej

<https://ksef.podatki.gov.pl/>



CENTRUM DORADZTWA ROLNICZEGO W BRWINOWIE

HORYZONT CDR NR 2/2026





strona główna

- Świadczenie profesjonalnych usług edukacyjnych w gospodarstwie rolnym
- Krajowy System e-Faktur (KSeF) w rolnictwie i działalności okołorolniczej
- Jak wykonywać opryski, aby chronić owady pożyteczne



Wprowadzenie KSeF oznacza dla rolnictwa jedną z największych zmian w sposobie dokumentowania sprzedaży od wielu lat.

Najłatwiej zrozumieć nowe zasady na podstawie konkretnych sytuacji z praktyki gospodarstw rolnych.

Przykładowe scenariusze „wejścia” do KSeF.

- **Usługi rolnicze sąsiedzkie:** Rolnik świadczy usługę orki lub zbiorów na rzecz sąsiada prowadzącego działalność gospodarczą. Jeśli sąsiad jest podatnikiem VAT, od 1 kwietnia 2026 r. faktura powinna zostać wystawiona w KSeF. Jeżeli jednak łączna wartość tych usług w danym miesiącu nie przekracza 10 tys. zł brutto, do końca 2026 r. można jeszcze stosować tradycyjną fakturę (korzystając z mechanizmu zwolnienia).
- **Sprzedaż używanej maszyny:** Rolnik sprzedaje w maju 2026 r. używany siewnik spółce z o.o. za 25 tys. zł. Ponieważ sprzedaż przekracza miesięczny limit 10 tys. zł brutto, faktura musi zo-

stać wystawiona w KSeF. Od tego momentu kolejne sprzedaże w danym roku również będą musiały przechodzić przez system.

- **Rolniczy Handel Detaliczny (RHD):** Rolnik sprzedaje przetwory bezpośrednio konsumentom – np. sery lub wędliny na targu – pozostaje poza systemem KSeF. Jeśli te same produkty zostaną sprzedane firmie, sytuacja zależy od statusu VAT rolnika: rolnik VAT czynny musi wystawić fakturę w KSeF, natomiast rolnik ryczałtowy nie wystawia faktury, a nabywca może wystawić fakturę VAT RR w KSeF w modelu dobrowolnym, po wcześniejszej zgodzie rolnika i przy posiadaniu NIP.

Warto wiedzieć

Do końca 2026 r. podmioty korzystające z kas rejestrujących mogą nadal wystawiać faktury bezpośrednio z kasy fiskalnej, a dokumenty te funkcjonują poza KSeF. W tym okresie dopuszczalne jest także **wystawianie paragonów fiskalnych** z NIP nabywcy **do kwoty 450 zł**, które są traktowane jako faktury uproszczone i również nie podlegają przesyłaniu do KSeF. W praktyce oznacza to, że sklep może udokumentować sprzedaż fakturą z kasy albo paragonem z NIP nabywcy zamiast e-faktury. Sytuacja zmieni się od 1 stycznia 2027 r. – wtedy nie będzie już możliwe wystawianie faktur przy użyciu kas rejestrujących, a paragony z NIP nabywcy przestaną być uznawane za faktury. W konsekwencji wszystkie faktury będą musiały być wystawiane wyłącznie w systemie KSeF.

Choć dla wielu gospodarstw KSeF będzie przede wszystkim nowym obowiązkiem administracyjnym, system niesie również



CENTRUM DORADZTWA
ROLNICZEGO W BRWINOWIE

HORYZONT CDR
NR 2/2026





strona główna

- Świadczenie profesjonalnych usług edukacyjnych w gospodarstwie rolnym
- Krajowy System e-Faktur (KSeF) w rolnictwie i działalności okołorolniczej
- Jak wykonywać opryski, aby chronić owady pożyteczne



CENTRUM DORADZTWA
ROLNICZEGO W BRWINOWIE

HORYZONT CDR
NR 2/2026

pewne korzyści organizacyjne i podatkowe, które w dłuższej perspektywie mogą ułatwić prowadzenie dokumentacji:

Główne korzyści KSeF.

- **Szybszy zwrot VAT.** Faktury wystawione w KSeF uprawniają do skróconego terminu **zwrotu VAT – 40 dni** zamiast standardowych 60.
- **Bezpieczna archiwizacja.** Faktury będą przechowywane przez **10 lat na serwerach Ministerstwa Finansów**, co ogranicza konieczność przechowywania papierowej dokumentacji.

Ograniczenie błędów. System weryfikuje część danych przed nadaniem numeru faktury, dzięki czemu ogranicza typowe pomyłki, np. błędny NIP czy niepoprawne dane kontrahenta.

- **Okres bez kar.** W 2026 r. nie będą nakładane sankcje finansowe za błędy techniczne w obsłudze KSeF. To czas na naukę oraz spokojne dostosowanie się do nowych zasad funkcjonowania systemu.

Co warto zrobić już teraz?

Na wiosnę 2026 r. doradcy i księgowi powinni przede wszystkim przygotować rolników technicznie i organizacyjnie do korzystania z systemu. W praktyce oznacza to:

- sprawdzenie czy rolnik posiada numer NIP,
- analizę miesięcznego obrotu w kontekście limitu 10 tys. zł brutto,
- założenie dostępu do systemu (profil zaufany, KSeF),
- wybór programu do wystawiania e-faktur,
- przeszkolenie osób odpowiedzialnych za dokumentację.

Warto także ustalić podstawowe procedury – kto wystawia faktury, w jaki sposób dokumenty trafiają do biura rachunkowego oraz jak będą obsługiwane korekty. Dobrym rozwiązaniem jest również rozpoczęcie testowego korzystania z systemu. **Rok 2026 to okres bez sankcji za błędy techniczne**, dlatego warto potraktować go jako czas na spokojne wdrożenie nowych rozwiązań.

Na stronie internetowej systemu KSeF dostępne są aktualne informacje, instrukcje, materiały szkoleniowe oraz sekcja najczęściej zadawanych pytań. Warto z niej korzystać szczególnie na początku pracy z systemem, gdy pojawiają się pierwsze wątpliwości dotyczące obsługi e-faktur.

Podsumowanie

Wprowadzenie KSeF oznacza dla rolnictwa jedną z największych zmian w sposobie dokumentowania sprzedaży od wielu lat. System stopniowo obejmie nie tylko duże firmy, ale także gospodarstwa rolne sprzedające produkty lub usługi przedsiębiorcom. W praktyce kluczowe znaczenie dla obowiązków korzystania z KSeF ma nie tyle status VAT sprzedawcy, ile fakt, czy nabywcą jest przedsiębiorca. Sprzedaż na rzecz osób fizycznych pozostaje poza systemem. Rok 2026 będzie okresem przejściowym i czasem nauki. Warto wykorzystać go na przygotowanie gospodarstwa do nowych zasad oraz przetestowanie wystawiania pierwszych e-faktur.

Oskar Wysocki, CDR Oddział w Poznaniu

Opracowano na podstawie:

1. <https://ksef.podatki.gov.pl/>

2. Podręcznik KSeF 2.0 Cz. I Rozpoczęcie korzystania z KSeF, Warszawa, luty 2026 r.





strona główna

- Świadczenie profesjonalnych usług edukacyjnych w gospodarstwie rolnym
- Krajowy System e-Faktur (KSeF) w rolnictwie i działalności okołorolniczej
- Jak wykonywać opryski, aby chronić owady pożyteczne



CENTRUM DORADZTWA
ROLNICZEGO W BRWINOWIE

HORYZONT CDR
NR 2/2026

Jak wykonywać opryski, aby chronić owady pożyteczne



Wiosna to pora roku, kiedy rolnicy rozpoczynają okres ochrony roślin poprzez używanie chemicznych preparatów, których zadaniem jest zwalczanie szkodników i chorób w uprawach. Przy okazji stosowania takich preparatów mogą zaszkodzić pożytecznym owadom, które zapylają kwiaty i inne rośliny. Pożyteczne owady, takie jak pszczoły, bzygowate, biedronki, złotooki, pasożytnicze błonkówki czy drapieżne roztocze, pełnią kluczowe funkcje ekosystemowe. Najważniejsze z nich to zapylanie roślin uprawnych oraz naturalna biologiczna kontrola populacji szkodników. Wzrost aktywności pożytecznej entomofauny może prowadzić do wyższych plonów i niższych kosztów produkcji dzięki zmniejszeniu zapotrzebowania na chemiczne środki ochrony roślin.

Ochrona owadów to inwestycja długoterminowa: działania podejmowane dziś budują odporność ekosystemu jutra. Z punktu widzenia rolnictwa, korzyści obejmują stabilizację plonów w warunkach zmian klimatycznych, redukcję strat spowodowanych przez szkodniki oraz wsparcie dla lokalnej bioróżnorodności. Dla gospodarza to także poprawa jakości gleby i warunków dla pożytecznych mikroorganizmów.

W maju zaczynają rozkwitać różne rośliny, które przyciągają między innymi pszczoły i trzmiele. Oprysk w dzień i niewłaściwa

organizacja zabiegów mogą spowodować katastrofalne skutki dla środowiska naturalnego i zniszczyć pożyteczne organizmy. Jakie są rodzaje środków owadobójczych? Jak chronić owady pożyteczne i kiedy należy robić opryski?

W sklepach ogrodniczych dostępnych jest wiele środków owadobójczych, które nazywane są insektycydami. Przy wyborze takiego preparatu, którego zamierzamy użyć w swoim ogrodzie i gospodarstwie, należy stosować się do odpowiednich zasad i instrukcji. Na samym początku **trzeba skupić się na przeczytaniu etykiety**, ponieważ zawarte na niej informacje pomogą w odpowiednim użyciu takiego produktu. Na rynku dostępne są środki, które zabijają owady lub ograniczają ich rozmnażanie. Ponadto w sklepach ogrodniczych znajdują się środki, które pozostają na powierzchni zieleni, a niektóre wnikać do środka i są transportowane po większości części roślin. **Toksyny przenikają do ciała owada poprzez układ pokarmowy, oddechowy bądź przez okrywą ciała.** Zapoznanie się z etykietą na opakowaniu jest istotne, gdyż znajduje się tam instrukcja jak poprawnie i w sposób bezpieczny stosować taki preparat. Przeprowadzenie oprysku chemicznego roślin w sposób poprawny redukuje ryzyko zatrucia pszczół i innych owadów zapylających do minimum. Pożyteczne owady takie jak trzmiele, pszczoły itd. to gwarancja udanych plonów. Częstym błędem, który popełniają początkujący rolnicy i ogrodnicy to zły wybór środków do ochrony roślin, a także nie zapoznanie się z etykietą lub nieprzestrzeganie zasad zawartych w instrukcji.





strona główna

- Świadczenie profesjonalnych usług edukacyjnych w gospodarstwie rolnym
- Krajowy System e-Faktur (KSeF) w rolnictwie i działalności okołorolniczej
- Jak wykonywać opryski, aby chronić owady pożyteczne



Owady pożyteczne w naszym ogrodzie.

Źródło: Archiwum, CDR O/Radom.

Najczęstszymi błędami jest złe dawkowanie i stosowanie nieodpowiednich lub zabronionych preparatów przy danej uprawie.

Na opakowaniach często zawarty jest napis dotyczący niebezpieczeństwa dla pszczoł. Oznacza to, że takie środki należy stosować tylko i wyłącznie późnym wieczorem lub nocą, aby nie zlikwidować tych pożytecznych organizmów. Należy pamiętać, że **ochrona pszczoł i innych owadów zapylających jest wymogiem prawnym**, a za nieprzestrzeganie tych przepisów grozi kara pieniężna, a nawet utrata prawa do dotacji unijnych. Oprysków chemicznych nie stosuje się na roślinach podczas kwitnienia, nawet, gdy w uprawie kwitną chwasty.

Wprowadzenie zasad i terminów stosowania oprysków ma na celu ochronę owadów zapylających. Na opakowaniach preparatów zawarto informacje dotyczące okresu prewencji. Ważne jest, aby zapoznać się z etykietą. Zakazane jest wykonywanie oprysków podczas oblotu pszczoł, który trwa w godzinach między 6 a 18. Ekspertci twierdzą, że godziny poranne są złe, aby dokonywać oprysków chemicznych, ponieważ klimat się ociepla, a pszczoła może rozpocząć oblot już przed godziną szóstą rano. Dlatego, aby zachować pełne bezpieczeństwo i dbać o pożyteczne owady, powinno się przeprowadzać taki oprysk w godzinach wieczornych lub nocnych.



Pszczoły na plantacji rzepaku.

Źródło: Archiwum, CDR O/Radom.



CENTRUM DORADZTWA
ROLNICZEGO W BRWINOWIE

HORYZONT CDR
NR 2/2026





strona główna

- Świadczenie profesjonalnych usług edukacyjnych w gospodarstwie rolnym
- Krajowy System e-Faktur (KSeF) w rolnictwie i działalności okołorolniczej
- Jak wykonywać opryski, aby chronić owady pożyteczne

Stosowanie środków ochrony roślin bywa konieczne, ale można je prowadzić tak, aby minimalizować szkody dla pożytecznych owadów. Oto praktyczne zasady:

- Wybieraj środki o możliwie najmniejszym wpływie na zapylacze-preferuj preparaty o wąskim spektrum działania.
- Monitoruj populacje szkodników, zanim zdecydujesz się na zabieg.
- Wykonuj opryski wieczorem lub wczesnym rankiem poza okresem największej aktywności zapylaczy — zmniejszy to kontakt z owadami.
- Unikaj oprysków w okresie kwitnienia roślin lub zabezpieczaj pasy kwiatowe przed zabiegami.
- Stosuj rotację substancji aktywnych, aby ograniczać rozwój odporności i nie zaburzać równowagi biologicznej.

Warto także korzystać z metod alternatywnych: feromonowych pułapek, mechanicznych barier, agrotechnicznych praktyk ograniczających presję szkodników. Integracja tych metod z selektywną chemią to podstawa skutecznego IPM (integrowanej ochrony roślin).

Rolnicy i sadownicy muszą przestrzegać zasad:

- Stosuj opryski w godzinach nocnych lub wcześnie rano.
- Unikaj oprysków podczas kwitnienia roślin.
- Zachowaj minimalną odległość 20 metrów od uli.
- Sprawdzaj prognozę pogody przed opryskiem.
- Unikaj oprysków w wietrzne dni i podczas deszczu.
- Stosuj środki ochrony roślin oznaczone jako bezpieczne dla pszczoł.

- Informuj sąsiadów pszczelarzy o planowanych opryskach.
- Stosuj alternatywne metody ochrony roślin.
- Przestrzegaj informacji zawartych w etykiecie środka.
- Dobieraj preparaty o najkrótszym okresie prewencji.

Rolnicy i sadownicy muszą przestrzegać zasad. Minimalizują one negatywny wpływ oprysków na owady zapylające. Należy stosować wyłącznie środki dopuszczone do obrotu, które są zarejestrowane przez Ministerstwo Rolnictwa i Rozwoju Wsi.

Niewłaściwe stosowanie środków ochrony roślin jest zagrożeniem. Grozi za to kara pieniężna do 5000 złotych. Rolnik może też stracić dotacje unijne. Przepisy reguluje Ustawa o ochronie roślin. Szczegółowe zasady określa rozporządzenie z 31 marca 2014 r. Kodeks cywilny przewiduje odpowiedzialność za szkodę.

Prawidłowe wykonanie oprysku to nie tylko kwestia skuteczności, ale przede wszystkim bezpieczeństwa. Odpowiedni sprzęt, właściwy dobór środków, przestrzeganie terminów i zasad ochrony osobistej to fundamenty profesjonalnego podejścia do ochrony roślin. Tylko świadome i odpowiedzialne działanie pozwala chronić plony, ludzi i środowisko – bez ryzyka i z pełną skutecznością.

Marian Głowacki, CDR Oddział w Radomiu

Opracowano na podstawie:

1. <https://www.target.com.pl/porady-i-inspiracje/poradniki/jak-zapobiegac-zatruciu-pszczol-podczas-wykonywania-opryskow/>.
2. <https://rolnicy.com/jak-dbac-o-pozyteczne-owady/>
3. <https://rolnictwo.net/jak-i-kiedy-wykonywac-opryski-aby-nie-szkodzic-pszczolom>
4. Kalendarz pszczelarza z pasją wyd.2023 r.



CENTRUM DORADZTWA
ROLNICZEGO W BRWINOWIE

HORYZONT CDR
NR 2/2026





strona główna

Elektroniczny biuletyn informacyjny wydawany przez Centrum Doradztwa Rolniczego w Brwinowie

Rada Programowa

w składzie: Adrianna Bolewicz-Tatka, Aleksander Bomberski,
Justyna Fila, Barbara Grygo, Iwona Kajdan-Zysnarska,
Dariusz Pomykała, Iwona Ryć, Michał Wnęk.

Opracowany przez Zespół Redakcyjny w składzie: Adrianna Bolewicz-Tatka,
Wojciech Borzyszkowski, Mariusz Gutowski, Jacek Hanasko, Alicja Zygmantowska.

Adres Redakcji: Centrum Doradztwa Rolniczego w Brwinowie Oddział w Poznaniu,
ul. Winogrody 63, 61-659 Poznań, e-mail: redakcja.horyzontcdr@cdr.gov.pl

Dystrybucja elektroniczna: CDR O/Poznań, e-mail: horyzontcdr@cdr.gov.pl

Wersja internetowa: <http://www.cdr.gov.pl>

Zdjęcia: archiwum CDR, Adobe Stock

Redakcja wyraża zgodę na kopiowanie, reprodukcję i rozpowszechnianie w celach niekomercyjnych, w całości lub w części materiałów tekstowych. Podmiot korzystający z materiałów tekstowych opublikowanych na stronach biuletynu zobowiązany jest do zamieszczenia informacji o ich pochodzeniu. Zabronione jest kopiowanie, reprodukcję i rozpowszechnianie materiałów graficznych tj. zdjęć, ilustracji, rycin, itp.



CENTRUM DORADZTWA
ROLNICZEGO W BRWINOWIE

HORYZONT CDR
NR 2/2026

www.zdr.cdr.gov.pl

Zagadnienia Doradztwa Rolniczego

[www.zdr.cdr.gov.pl/Zagadnienia Doradztwa Rolniczego](http://www.zdr.cdr.gov.pl/Zagadnienia_Doradztwa_Rolniczego)

KWARTALNIK

ISSN 1232-3578

e-ISSN 2719-8901



Czasopismo naukowe
publikujące artykuły z zakresu rolnictwa, rozwoju
obszarów wiejskich, nowych rozwiązań i technologii
w rolnictwie oraz ochronie środowiska, a przede wszystkim
poświęcone metodyce i zagadnieniom przydatnym
w pracy doradcy rolniczego

Jesteśmy

W bazach czasopism naukowych:

- Index Copernicus
- Polska Bibliografia Naukowa
- AGRO
- CEJH
- Biblioteka Nauki

Redakcja

przyjmuje artykuły naukowe, przeglądowe, krótkie
komunikaty w języku polskim wraz ze streszczeniami
i słowami kluczowymi w języku polskim i angielskim

Zapewniamy

bezpłatną publikację artykułów w czasopiśmie oraz pełen
dostęp do artykułów na stronie internetowej www.cdr.gov.pl

- możliwość zamieszczania zdjęć i wykresów w kolorze
- podwójną recenzję artykułów
- opracowanie redakcyjne tekstu

Punktacja MEIN - 20 pkt.

WYDAWCA



CENTRUM DORADZTWA
ROLNICZEGO W BRWINOWIE
ODDZIAŁ W POZNANIU



STOWARZYSZENIE
EKONOMISTÓW ROLNICTWA
I AGROBIZNESU

REDAKCJA KONTAKT

CENTRUM DORADZTWA ROLNICZEGO W BRWINOWIE
ODDZIAŁ W POZNANIU

ul. Winogrody 63, 61-659 Poznań
Sekretariat tel. +48 61 823 20 81
Redakcja tel. +48 61 648 62 41
e-mail: kwartalnik@cdr.gov.pl

Kontakt:

e-mail: kwartalnik@cdr.gov.pl

w.borzyszkowski@cdr.gov.pl

tel. +48 61 648 62 00

