

4. Obowiązki pracowników obsługi technicznej i dozoru

- 1) zwracać uwagę na przestrzeganie zasad bezpieczeństwa ppoż. przez osoby przebywające w budynku,
- 2) natychmiast zgłaszać przełożonym o wszelkich zauważonych brakach i usterkach w zabezpieczeniu przeciwpożarowym,
- 3) w razie zauważenia pożaru na terenie budynku przystąpić do natychmiastowego alarmowania, oraz (w miarę możliwości) do gaszenia pożaru przy użyciu podręcznego sprzętu gaśniczego,
- 4) brać udział w ewakuacji osób przebywających w budynku,
- 5) brać czynny udział w działaniach związanych z akcją ratowniczo-gaśniczą stosownie do poleceń kierującego takimi działaniami.

4.1. Zapobieganie możliwości powstania pożaru

W celu zapobiegania możliwości powstania pożaru w obiekcie, zabronione jest wykonywanie następujących czynności:

- 1) używanie otwartego ognia i stosowanie innych czynników mogących zainicjować zapłon w miejscach występowania materiałów niebezpiecznych pożarowo;
- 2) użytkowanie instalacji, urządzeń i narzędzi niesprawnych technicznie lub w sposób niezgodny z przeznaczeniem albo warunkami określonymi przez producenta, jeżeli może się to przyczynić do powstania pożaru, wybuchu lub rozprzestrzenienia ognia;
- 3) rozgrzewanie za pomocą otwartego ognia smoły i innych materiałów w odległości mniejszej niż 5 m od obiektu;
- 4) użytkowanie elektrycznych urządzeń ogrzewczych ustawionych bezpośrednio na podłożu palnym, z wyjątkiem urządzeń eksploatowanych zgodnie z warunkami określonymi przez producenta;
- 5) przechowywanie materiałów palnych oraz stosowanie elementów wystroju i wyposażenia wewnątrz z materiałów palnych w odległości mniejszej niż 0,5 m od:
 - o urządzeń i instalacji, których powierzchnie zewnętrzne mogą nagrzewać się do temperatury przekraczającej 100°C,
 - o przewodów uziemiających oraz przewodów odprowadzających instalacji piorunochronnej oraz czynnych rozdzielnic prądu elektrycznego, przewodów elektrycznych siłowych i gniazd wtykowych siłowych o napięciu powyżej 400 V;
- 6) stosowanie na osłony punktów świetlnych materiałów palnych, jeżeli zostaną umieszczone w odległości co najmniej 0,05 m od żarówki;
- 7) instalowanie opraw oświetleniowych oraz osprzętu instalacji elektrycznych, takich jak wyłączniki, przełączniki, gniazda wtyczkowe, bezpośrednio na podłożu palnym;
- 8) składowanie materiałów palnych na drogach komunikacji ogólnej służących ewakuacji lub umieszczanie przedmiotów na tych drogach w sposób zmniejszający ich szerokość albo wysokość poniżej wymaganych wartości określonych w przepisach techniczno-budowlanych;
- 9) składowanie materiałów palnych w pomieszczeniach technicznych, na nieużytkowych poddaszach i strychach oraz na drogach komunikacji ogólnej;
- 10) zamykanie drzwi ewakuacyjnych w sposób uniemożliwiający ich natychmiastowe użycie w przypadku zagrożenia powodującego konieczność ewakuacji;
- 11) dokonywanie prowizorycznych napraw instalacji energii elektrycznej;
- 12) palenie tytoniu w obiekcie i używanie ognia otwartego w pomieszczeniach i strefach zagrożonych pożarem i wybuchem;

- 13) uniemożliwianie lub ograniczanie dostępu do: o
gaśnic i urządzeń przeciwpożarowych,
o źródeł wody do celów przeciwpożarowych, o
wyjść ewakuacyjnych,
o wyłączników i tablic rozdzielczych prądu elektrycznego oraz kurków głównych instalacji gazowej,

Przy używaniu lub przechowywaniu materiałów niebezpiecznych pożarowo należy:

- 1) utrzymywać na stanowisku pracy ilość materiału niebezpiecznego pożarowo nie większą niż dobowe zapotrzebowanie, jeżeli przepisy szczególne nie stanowią inaczej;
- 2) przechowywać zapas materiałów niebezpiecznych pożarowo przekraczający wielkość dobowego zapotrzebowania w oddzielnym magazynie przystosowanym do takiego celu;
- 3) przechowywać materiały niebezpieczne pożarowo w sposób uniemożliwiający powstanie pożaru lub wybuchu w następstwie procesu składowania lub wskutek wzajemnego oddziaływania;
- 4) przechowywać ciecze o temperaturze zapłonu poniżej 328,15 K (55 °C) wyłącznie w pojemnikach, urządzeniach i instalacjach przystosowanych do tego celu, wykonanych z materiałów co najmniej trudno zapalnych, odprowadzających ładunki elektryczności statycznej, wyposażonych w szczelne zamknięcia i zabezpieczonych przed stłuczeniem.
- 5) Materiałów niebezpiecznych pożarowo nie przechowuje się w pomieszczeniach piwnicznych, na poddaszach i strychach, w obrębie klatek schodowych i korytarzy oraz w innych pomieszczeniach ogólnie dostępnych, jak również na tarasach, balkonach i loggiach.
- 6) Jest dopuszczalne przechowywanie w jednej strefie pożarowej, zakwalifikowanej do kategorii zagrożenia ludzi innej niż ZL IV oraz o przeznaczeniu innym niż handlowo-usługowe do 10 dm cieczy o temperaturze zapłonu poniżej 294,15 K (21 °C) oraz do 50 dm³ cieczy o temperaturze zapłonu 294,15[^]328,15 K (21[^]55 °C),
- 7) Ciecze powinny być przechowywane w naczyniach metalowych lub innych dopuszczonych do tego celu, posiadających szczelne zamknięcia.

5. Sposób zabezpieczenia prac niebezpiecznych pod względem pożarowym

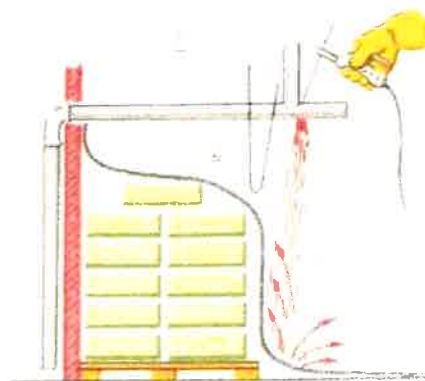
Do prac niebezpiecznych pożarowo zalicza się prace związane z użyciem ognia otwartego, prowadzone wewnątrz obiektu (np. spawanie, cięcie, nagrzewanie np.). Prace takie mogą być prowadzone np. podczas remontów budynku. Przed rozpoczęciem prac niebezpiecznych pożarowo mogących powodować bezpośrednio niebezpieczeństwo pożaru, lub wybuchu, właściciel, zarządca lub użytkownik obiektu jest obowiązany:

- o ocenić zagrożenie pożarowe w rejonie w którym będą prace wykonywane, o ustalić rodzaj przedsięwzięć mających na celu niedopuszczenie do powstania i rozprzestrzeniania się pożaru lub wybuchu,
- o wskazać osoby odpowiedzialne za zabezpieczenie miejsca pracy w trakcie realizacji oraz po jej zakończeniu,
- o zapewnić wykonywanie prac wyłącznie przez osoby do tego upoważnione, posiadające odpowiednie kwalifikacje,
- o zaznaczyć osoby wykonujące prace z zagrożeniami pożarowymi występującymi w rejonie wykonywania prac oraz z przedsięwzięciami mającymi na celu niedopuszczenie do powstania pożaru lub wybuchu.

Czynności związane z dopełnieniem w/w ustaleń Zarządca dokonuje na piśmie w formie „Zezwolenia na prowadzenie prac niebezpiecznych pożarowo” (wzór zezwolenia określa załącznik nr 2). Wykonanie zleconych czynności lub przyjęcie do wiadomości stosownych ustaleń zainteresowani potwierdzają na piśmie własnoręcznym podpisem, kopia zezwolenia pozostaje u wydającego.

Przy wykonaniu prac należy przestrzegać następujących zasad:

- o wszelkie materiały palne oraz palne elementy konstrukcji budynku i instalacji technicznych należy zabezpieczyć przed zapaleniem,
- o prace niebezpieczne pożarowo mogą być wykonywane wyłącznie przez osoby do tego upoważnione, posiadające odpowiednie kwalifikacje,
- o sprzęt do wykonywania prac powinien być sprawny technicznie oraz zabezpieczony przed możliwością wywołania pożaru,
- o w miejscu wykonywania prac powinien znajdować się sprzęt gaśniczy umożliwiający likwidację wszelkich źródeł pożaru, o prace należy prowadzić w taki sposób, aby w przypadku zaistnienia pożaru, osoby przebywające w budynku mogły go bezpiecznie opuścić, o po zakończeniu prac, miejsce w którym były wykonywane oraz rejony przyległe należy poddać szczegółowej kontroli dla upewnienia się, że nie występuje zagrożenie pożarowe.



Rys. Przykład zabezpieczenia prac spawalniczych (1- ekran z blachy; 2- koc gaśniczy)

6. Podręczny sprzęt gaśniczy

Na każde 100m powierzchni strefy pożarowej w budynku, zakwalifikowanej do kategorii zagrożenia ludzi ZL I i ZLIII powinna przypadać jedna jednostka masy środka gaśniczego 2 kg

(lub 3 dm) zawartego w gaśnicach. Obiekt powinien być wyposażony w gaśnice przenośne spełniające wymagania Polskich Norm, a rodzaj gaśnic powinien być dostosowany do gaszenia tych grup pożarów, które mogą wystąpić w obiekcie. Zaleca się gaśnice proszkowe.

W celu zapewnienia optymalnych warunków rozmieszczenia podręcznego sprzętu gaśniczego należy stosować następujące zasady:

- o gaśnice powinny być umieszczane w miejscach łatwo dostępnych i widocznych, przy wejściach do budynków, klatkach schodowych i korytarzach, przy wyjściach z pomieszczeń na zewnątrz, z zachowaniem dostępu do sprzętu o szerokości min. 1m, o oznakowanie miejsc usytuowania sprzętu powinno być zgodne z ustaleniami PN,
- o sprzęt należy umieszczać w miejscach nie narażonych na uszkodzenia mechaniczne oraz działanie źródeł ciepła (piece, grzejniki),
- o odległość z każdego miejsca w obiekcie, w którym może przebywać człowiek do najbliższej gaśnicy, nie powinna być większa niż 30 m.

Tab. 5. Zestawienie gaśnic do ochrony budynku

LOKALIZACJA	Rodzaj gaśnicy	Ilość gaśnic o masie środka			
		2 kg	4 kg	6 kg	12 kg
LEWE SKRZYDŁO					
PARTER	GP	1	1	9	-
Szkoła Tańca Parter	GP	-	3	-	-
PIĘTRO I	GP	-	1	9	1
PRAWE SKRZYDŁO					
PARTER	GP	-	-	3	1
AGENCJA RESTR.I MODER.	GP	2	-	4	-
Niepubliczna szkoła		-	1	1	-
PIĘTRO I	GP	-	-	6	-
Niepubliczna szkoła	GP	-	3	1	-
CZĘŚĆ ŚRODKOWA (3 KONDYGNACYJNA)					
PARTER	GP	-	1	4	-
MUZEUM CZARTORYSKICH				3	
BIBLIOTEKA ROLNICZA	GP	-	-	9	-
PIĘTRO I -	GP	-	2	6	-
PIĘTRO II	GP	-	2	-	-

6.1. Zasady postępowania z podręcznym sprzętem gaśniczym i jego konserwacja

1) GAŚNICE PROSZKOWE

Gaśnice proszkowe cechuje wysoka skuteczność gaśnicza w stosunku do gaszenia pożarów grupy A, B, C. Obecnie wszystkie znajdujące się na rynku proszki pozwalają na gaszenie pożarów urządzeń elektrycznych znajdujących się pod napięciem do 1000V pod warunkiem zachowania odległości min. 1m.

Po uruchomieniu zaworu gaśnicy, proszek wyrzucany jest ze zbiornika poprzez wąż i prądownicę na skutek uwolnienia sprężonego gazu: azotu lub dwutlenku węgla. Wyrzucanie proszku można w każdej chwili przerwać poprzez zwolnienie dźwigni zaworu. W większości przypadków gaśnice proszkowe po użyciu można ponownie napełnić proszkiem.

Gaśnice proszkowe (1)

Gaśnica proszkowa GP-6x-ABC

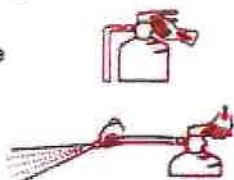
Przeznaczona jest do gaszenia pożarów grupy A, B i C



Obsługa gaśnicy:

1. Wyciągnąć zabezpieczenie

2. Wyjąć wąż z uchwytu, skierować na źródło ognia, nacisnąć dźwignię



GAŚNICĘ UŻYWAC W POZYCJI PIONOWEJ.

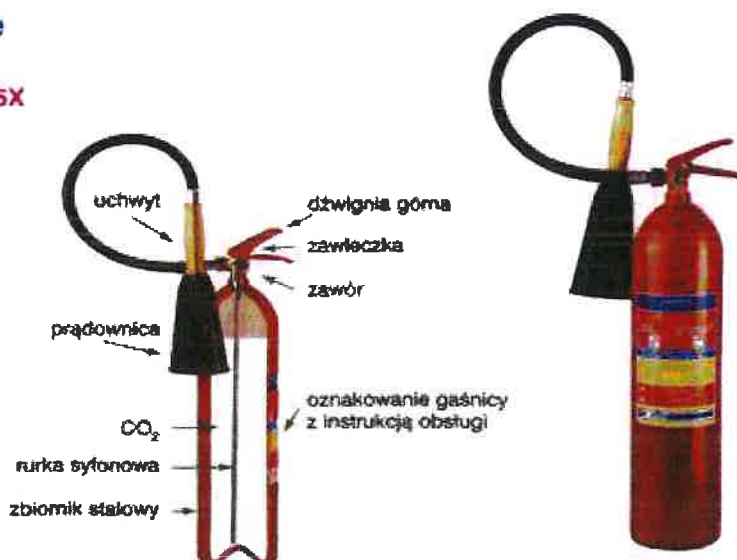
2) GAŚNICE ŚNIEGOWE

Gaśnica śniegowa jest przeznaczona do gaszenia pożarów typu B, C oraz instalacji i urządzeń elektrycznych będących pod napięciem.

Gaśnice śniegowe

Gaśnica śniegowa GS-5X

Przeznaczona jest do gaszenia pożarów grupy B i C



Chcąc użyć gaśnicy śniegowej do gaszenia należy ująć ją za uchwyt, podbiec z nią do ognia, postawić, wyciągnąć zawleczkę zabezpieczającą zawór. Następnie uchwycić dyszę na końcu węża za rękojeść i skierować

na ogień możliwie skośnie w dół przy jednoczesnym naciśnięciu górnej dźwigni zaworu. Działająca gaśnica dość głośno szumi i wytwarza biały obłok, z którego wytrąca się zestalony dwutlenek węgla, mający postać śniegu. Bardzo silnie oziębia się on, zachodzi więc niebezpieczeństwo odmrożenia rąk. Dlatego w czasie działania należy trzymać gaśnicę i dyszę tylko za uchwyty!

Działanie gaśnicy śniegowej można w każdej chwili przerwać przez zamknięcie zaworu butli. Podczas uruchamiania i działania nie należy odwracać jej dnem do góry. Należy natomiast chronić ją przed nagrzaniem i promieniami słonecznymi, ustawiać z daleka od palenisk i grzejników. Ogrzanie gaśnicy do temperatury powyżej 30° jest niebezpieczne.

1) ZASADY PRZEGLĄDÓW I KONSERWACJI GAŚNIC

Gaśnice powinny być poddawane przeglądom technicznym i czynnościom konserwacyjnym, zgodnie z zasadami określonymi w Polskich Normach dotyczących urządzeń przeciwpożarowych i gaśnic w okresach ustalonych przez producenta, nie rzadziej jednak niż raz w roku i po każdym użyciu.

W przypadku gaśnic proszkowych regułą jest że raz na 5 lat istnieje konieczność wymiany środka gaśniczego. Niezależnie od obowiązujących okresowych przeglądów, poddaniu czynnościom konserwacyjnym wymagają też gaśnice wyposażone w manometr, kiedy jego strzałka znajduje się poniżej zaznaczonego na zielono obszaru skali oraz gaśnice, które były w jakikolwiek sposób uruchamiane - nawet „na próbę” lub w które wbito zbijak, uruchomiono dźwignię lub odkręcono umieszczony na zewnątrz zawór wyzwalający. Konserwacji należy też poddać gaśnice, w których zerwano plomby na dźwigni uruchamiającej, na zaworze butli lub na zaworze bezpieczeństwa, gaśnice, które mają ślady uszkodzenia mechanicznego (skrzywiony zawór, rozbity manometr, przecięty lub przedziurawiony wąż, brak pokrętła na zaworze, ogniska korozji itp.) oraz nie posiadają czytelnej kontrolki z terminem ważności badań. Każdy przegląd, konserwacja, naprawa lub remont sprzętu przeciwpożarowego powinien być potwierdzony odpowiednim, podpisanym czytelnie przez konserwatora protokołem. Gaśnica lub hydrant powinny otrzymać indywidualną cechę aktualizacji - tzw. kontrolkę (nalepka z nazwą firmy, nazwiskiem i podpisem konserwatora oraz datą wykonania i datą ważności przeglądu).

7. Postępowanie na wypadek powstania pożaru lub innego zagrożenia

7.1. Wzywanie służb ratowniczych

Każdy kto zauważy pożar lub uzyskał informację o pożarze czy zagrożeniu obowiązany jest zachować spokój i nie dopuszczając do paniki natychmiast zaalarmować:

- a) Wszystkie osoby znajdujące się w sąsiedztwie pożaru narażone na jego skutki,
- b) Państwową Straż Pożarną - telefon 998 lub 112,
- c) Kierownictwo obiektu :

Kier. Działu Adm.-gospodarczego - Iwona Oczkowska 509 921 947

Prac. Działu Inwestycyjno-Remontowego- Andrzej Strzałek 516 203 562

Po uzyskaniu połączenia ze strażą należy wyraźnie podać:

- a) gdzie się pali (nazwę obiektu), dokładny adres, numer kondygnacji;
- b) co się pali np. pomieszczenie biblioteki itp.;
- c) czy istnieje zagrożenie życia ludzi;
- d) numer telefonu, z którego podaje się informację oraz imię i nazwisko.

W razie potrzeby (wypadek lub awaria) zaalarmować:

- | | | |
|-----------------------------|-----------|-------------|
| a) Pogotowie Ratunkowe |tel. | 999 lub 112 |
| b) Policję .. |tel. | 997 lub 112 |
| c) Pogotowie Gazowe .. |tel. | 992 |
| d) Pogotowie Energetyczne |tel. | 991 |
| e) Pogotowie Wodociągowe .. |tel. | 354 |

7.2. Prowadzenie akcji ratowniczo - gaśniczej

Równoległe z przeprowadzeniem alarmowania należy przystąpić do akcji ratowniczo - gaśniczej przy pomocy podręcznego sprzętu gaśniczego oraz hydrantów wewnętrznych znajdujących się w budynku.

Do czasu przybycia straży pożarnej akcją kieruje Dyrektor lub kierownik zakładu (wydziału). Każdy pracownik zobowiązany jest podporządkować się poleceniom kierującego akcją.

Każda osoba przystępująca do akcji ratowniczo - gaśniczej powinna:

- W pierwszej kolejności przystąpić do ratowania ludzi, przeprowadzając ich ewakuację z zagrożonego rejonu,
- wyłączyć dopływ gazu do strefy pożaru i w razie potrzeby dopływ prądu (nie wolno gasić wodą instalacji elektrycznych będących pod napięciem),
- usunąć z miejsca pożaru i bezpośredniego sąsiedztwa wszelkie znajdujące się tam materiały palne, wybuchowe, toksyczne, a także cenny sprzęt i urządzenia oraz ważne dokumenty, nośniki informacji itp.,
- nie należy otwierać bez potrzeby drzwi i okien w pomieszczeniach, w których powstał pożar, ponieważ dopływ powietrza sprzyja rozprzestrzenianiu się ognia,
- otwierając drzwi do pomieszczeń, w których powstał pożar, należy zachować szczególną ostrożność - wskazane jest schowanie się za ścianę od strony klamki w drzwiach lub zasłonięcie twarzy,
- wchodząc do zadymionych pomieszczeń lub przechodząc przez nie, należy ograniczyć ilość wdychanych produktów spalania. Poruszać się w pozycji pochylonej, jak najbliżej podłogi i zasłonić usta np. wilgotną chustką.

Wszyscy pracownicy zobowiązani są do prowadzenia działań ratowniczych i winni stosować się do poleceń wydawanych przez KDR (kierujący działaniami ratowniczymi),

W momencie przybycia na miejsce zdarzenia jednostek PSP, kierowanie działaniami ratowniczymi przejmuje KDR z ramienia straży pożarnej. Ma on prawo wydawania także poleceń wszystkim pracownikom placówki.

7.2.1. Zasady gaszenia pożarów przy pomocy podręcznego sprzętu gaśniczego

Do gaszenia pożarów o niewielkich rozmiarach można przystąpić wyłącznie wtedy, gdy nie będzie to stanowiło zagrożenia własnego życia i zdrowia. Do gaszenia pożaru możemy wykorzystać gaśnice znajdujące się na wyposażeniu obiektu. Gaśnice mają na swojej obudowie wyraźne i duże oznaczenia literowe, z których wynika, do gaszenia jakiego rodzaju pożaru są przeznaczone.

- Do gaszenia pożarów z grupy **A** (ciała stałe pochodzenia organicznego, przy spalaniu których występuje zjawisko żarzenia) używana jest woda, piana gaśnicza, proszek gaśniczy, dwutlenek węgla.
- Do gaszenia pożarów z grupy **B** (ciecze palne i substancje stałe topniejące wskutek ciepła) używana jest piana gaśnicza, proszek gaśniczy, dwutlenek węgla.
- Do gaszenia pożarów z grupy **C** (gazy palne) - używany jest proszek gaśniczy, dwutlenek węgla.
- Do gaszenia pożarów z grupy **F** (tłuszcze roślinne i zwierzęce)- używany jest proszek specjalny (gaśnice typu F).
- Do gaszenia pożarów w obrębie urządzeń pod napięciem – używany jest proszek gaśniczy, dwutlenek węgla.

Podstawowe zasady gaszenia pożaru przy pomocy gaśnic

1. Zbliżyć się do pożaru zgodnie z kierunkiem wiatru (wiatr w plecy).
2. Uruchomić gaśnicę (zgodnie z instrukcją) i skierować strumień środka gaśniczego na źródło ognia
 - a) w przypadku płonących poziomych powierzchni kierować strumień gaśniczy na powierzchnię płonącą zaczynając od najbliższego brzegu, strumień kierować prawie równoległe do powierzchni płonącej,
 - b) płonące spadające z góry na dół krople lub ciekącą ciecz palną gasić kierując strumień gaśniczy od góry do dołu,
 - c) powierzchnie pionowe gasić od dołu do góry.
3. W przypadku konieczności gaszenia pożaru większą liczbą gaśnic, należy zastosować je jednocześnie.
4. Po ugaszeniu dopilnować aby nie doszło do wtórnego zapłonu.
5. Gaśnice po ich użyciu skierować do warsztatu.



Gaszenie odzieży

W trakcie pożaru może się zapalić odzież. Aby tego uniknąć, przed przejściem obok ognia należy (jeżeli to możliwe) zmoczyć swoje ubranie lub owinąć ciało mokrą grubą tkaniną z naturalnych materiałów. Człowiek, na którym pali się ubranie, najczęściej będzie biegł, uciekał. Musimy przewrócić go twarzą do ziemi. Płonącą odzież najlepiej ugasić wodą. W przypadku jej braku należy poszkodowanego nakryć kocem gaśniczym lub jakimkolwiek innym, dużym i grubym kawałkiem materiału.

Po ugaszeniu należy bezwzględnie udzielić pierwszej pomocy i wezwać pogotowie ratunkowe.

8. Ewakuacja

Organizacja ewakuacji z budynku jest trudnym zadaniem. Polega ona przede wszystkim na zorganizowanym wyprowadzeniu ludzi z budynku lub jego części w bezpieczne miejsce.

W zależności od stanu czynników stwarzających zagrożenie należy ogłosić ewakuację częściową lub całkowitą. Niekiedy w uzasadnionych przypadkach możliwe lub nawet wskazane jest odstąpienie w ogóle od ewakuacji. Rodzaje stosowanej ewakuacji lub jej brak określają poniższe zasady:

1) Odstąpienie od ewakuacji - może być zastosowane tylko w przypadku bardzo małego zdarzenia, gdy praktycznie nie ma możliwości rozwoju i rozprzestrzenienia się zagrożenia oraz jest możliwe jego szybkie zlikwidowanie przy użyciu podręcznego sprzętu gaśniczego lub własnych środków technicznych. W przypadku wystąpienia lekkiego zadymienia lub niewielkiej ilości substancji o potwierdzonej niskiej szkodliwości, które może być szybko usunięte przez wietrzenie lub przy użyciu typowego sprzętu sprząającego.

2) Ewakuacja częściowa - stosowana jest tylko w przypadku niedużych zdarzeń. Obejmuje ona pracowników i użytkowników przebywających w strefie bezpośredniego zagrożenia oraz w jej najbliższym otoczeniu. W przypadku częściowej ewakuacji należy mieć pewność o małym rozmiarze zdarzenia, jego powolnym rozwoju oraz o braku ryzyka odcięcia dróg ewakuacyjnych. Jeśli istnieje choćby minimalne ryzyko odcięcia dróg ewakuacyjnych, należy do strefy zagrożenia zaliczyć także pomieszczenia lub części budynku, z których drogi mogą zostać odcięte. Ewakuacją częściową należy objąć też części budynku, w których będą prowadzone działania ratownicze lub tam gdzie będzie stosowany sprzęt służb ratowniczych.

Do ewakuacji częściowej zalicza się także przemieszczenie części lub wszystkich osób ze strefy zagrożenia do strefy bezpiecznej (do innej tzw. strefy pożarowej), przeprowadzanie wewnątrz budynku bez wyprowadzania na zewnątrz. Decyzję o ewakuacji częściowej należy przekazać dowódcy przybyłych jednostek ratowniczych (Straży Pożarnej, Policji) natychmiast po jego przybyciu i przejęciu dowodzenia.

3) Ewakuacja całkowita - polega na wyprowadzeniu poza obręb budynku wszystkich pracowników i osób przebywających w obiekcie. Stosowana jest zawsze przy dużych zdarzeniach, przy szybko rozprzestrzeniającym się zagrożeniu, przy wystąpieniu substancji toksycznych, itp. Ewakuację całkowitą należy także zarządzić w przypadku wystąpienia zagrożenia dla stabilności przynajmniej części konstrukcji budynku. Decyzję o ewakuacji całkowitej należy także podjąć w przypadku niedużych zagrożeń, jeśli nie jesteśmy w stanie pewnie określić czynników rozwoju zagrożenia lub gdy podjęte działania ratowniczo-gaśnicze w ramach własnych środków technicznych nie przynoszą żadnego rezultatu.

8.1. Podstawowe zasady ogłaszania ewakuacji

Do ogłoszenia ewakuacji z budynku uprawniony jest:

- a) Dyrektor
- b) Kierownik zakładu (wydziału),
- c) Osoba zastępująca w/w,

Osoba ta w przypadku wystąpienia zagrożenia staje się jednocześnie do czasu przybycia jednostek straży pożarnej kierownikiem działań ratowniczych (KDR). Kierownik działań ratowniczych jednoosobowo wydaje decyzję o rozpoczęciu ewakuacji osób i mienia w zakresie odpowiednim do posiadanego rozpoznania, występującego stanu zagrożenia oraz możliwości technicznych w danym momencie.

Ewakuację samoistną może rozpocząć również każdy inny pracownik w przypadku zauważenia bezpośredniego zagrożenia. O przeprowadzonej ewakuacji i występującym zagrożeniu należy natychmiast powiadomić swoich przełożonych lub osoby odpowiedzialne za sprawy ochrony przeciwpożarowej w

obiekcie. W przypadku stwierdzenia dużego zagrożenia osób (np.: zagrożenie toksyczne, wybuch, pożar o dużych rozmiarach, bardzo silne zadymienie, itp.) osoba ta sama może ogłosić ewakuację użytkowników budynku.

Ogłaszając ewakuację należy uwzględnić następujące czynniki:

- wielkość pożaru (innego zagrożenia),
- kierunki i szybkość rozprzestrzeniania się pożaru (zagrożenia),
- występowanie lotnych substancji i gazów szkodliwych lub trujących,
- ilość potencjalnie zagrożonych osób oraz stopień zagrożenia dla ich zdrowia lub życia,
- możliwość odcięcia części lub wszystkich dróg ewakuacyjnych,
- możliwość ograniczenia lub zlikwidowania pożaru (zagrożenia) we własnym zakresie.

Sposób ogłaszania alarmu o pożarze i ewakuacji - alarm przeprowadza się glosem: „UWAGA! EWAKUACJA! OPUŚCIĆ BUDYNEK” - (ogłaszający komunikat musi być pewien, że sygnał został prawidłowo usłyszany i zrozumiany przez wszystkie osoby do których był kierowany).

Tam gdzie to konieczne należy użyć, o ile to jest możliwe, telefonów wewnętrznych lub osobistych.

W celu szybkiego i skutecznego słownego ogłoszenia ewakuacji - kierownik zakładu (wydziału) wyznacza określonych pracowników (pracownika), którzy powinni być przygotowani do ewentualnego ogłaszania alarmu. Ich zadaniem jest powiadomienie wszystkich lub wskazanych grup o zarządzanej ewakuacji, jej rodzaju i ewentualnie o sposobie przeprowadzania.

Wykaz telefonów wewnętrznych PAŁAC:

/przed każdym poniższym numerem należy dodać (81) 4786 /

- Dyrektor naczelny- Sekretariat **700 i 800**
- Dział Administracyjno- Gospodarczy Kierownik **980**
- Dział Zamówień Publicznych Kierownik **990**
- Ochrona Osady Pałacowo-Parkowej **975**
- Prawe skrzydło:
- Dział Finansowo- Księgowy Główny Księgowy **741**
- Sekretariat Naukowy **987**
- Zakład Uprawy Roślin Pastewnych Kierownik **791**
- Dział Wspomagania Badań Kierownik **741**
- Dział Upowszechniania i Wydawnictw Kierownik **720**
- Niepubliczna Szkoła (Stowarzyszenie Wychowanków Gimnazjum i Liceum Ogólnokształcącego im. A.J. Czartoiyskiego w Puławach - sekretariat 530-246-060
- Lewe skrzydło:
- Zakład Agrometeorologii i Zastosowań Informatyki Kierownik **750**
- Zakład Biogospodarki i Analiz Systemowych Kierownik **765**
- Zakład Systemów i Ekonomiki Produkcji Roślinnej Kierownik **801**
- Zakład Żywienia Roślin i Nawożenia Kierownik **831, 832**

Najemcy:

Agencja Restrukturyzacji i Modernizacji Rolnictwa tel, 81 886 77 40

NIK.IDW o/ Puławy Biblioteka Centralna Biblioteka Rolnicza w
Warszawie 81 887 72 90
Puławska Szkoła Tańca Kamila 501255737

Prywatne Biuro Podatkowe Z.Falkiewicz tel. 81 88673 30
Biuro Finansowe NOVA tel. 535 008 007
Stowarzyszenie „Przeszłość - Przyszłości”- brak telefonu o Fundacja Praestemo

Muzeum Czartoryskich w Puławach tel. 503 902 480

Szkola Klasyk tel. 530246060

Puławskie Centrum Psychoterapii tel. 510 628 869

„ UWAGA! EWAKUCJA! OPUŚCIĆ BUDYNEK”

lub w sytuacji ćwiczeń

„ UWAGA, ĆWICZENNY A LARM POŻAROWY. PROSZĘ NIEZWŁOCZNIE OPUŚCIĆ BUDYNEK NAJBLIŻSZYM WYJŚCIEM EWAKUACYJNYM”.

8.2. Zasady prowadzenia ewakuacji

Sprawną i bezpieczną ewakuację należy przeprowadzać zawsze w odpowiedniej kolejności i rozłożeniu czasowym, co zapobiega powstawaniu paniki oraz zatorom na drogach ewakuacyjnych. W tym celu należy stosować poniższą kolejność:

- przeprowadzić ewakuację ze strefy bezpośredniego zagrożenia,
- przeprowadzić ewakuację pozostałej części kondygnacji, na której powstało zagrożenie,
- przeprowadzić ewakuację kondygnacji powyżej miejsca zagrożenia (piętro),
- przeprowadzić ewakuację kondygnacji poniżej miejsca zagrożenia.

Prowadząc ewakuację z piętra należy stosować poniższe zasady:

- zaczynać należy od pomieszczeń znajdujących się najdalej od klatek schodowych,
- gdy występują tzw. ślepe korytarze, to ewakuację należy rozpocząć od pomieszczeń tam się znajdujących,
- w przypadku piętra leżącego bezpośrednio powyżej miejsca zagrożenia w pierwszej kolejności należy ewakuować z pomieszczenia znajdującego się nad tym miejscem.

Podczas ewakuacji wszyscy pracownicy powinni przestrzegać następujących zasad:

- po usłyszeniu alarmu natychmiast przerwać pracę, zajęcia,
- w miarę możliwości należy zebrać swoje rzeczy osobiste (szczególnie dokumenty, rzeczy wartościowe),
- wyłączyć w pomieszczeniu wszystkie urządzenia elektryczne,
wyjść z pomieszczenia na korytarz i udać się do najbliższego wyjścia ewakuacyjnego zgodnie z kierunkiem wskazanym przez oznakowanie ewakuacyjne (kolor zielony) lub przez osobę nadzorującą ewakuację,
- zamknąć za sobą drzwi pokoju (ale nie na klucz),
- podczas ewakuacji należy zachować spokój i ciszę oraz wykonywać wszystkie polecenia osób nadzorujących ewakuację i ratowników,
- wszyscy ewakuowani udają się do wyznaczonego miejsca zbiórki na zewnątrz budynku,

- przy silnym zadymieniu dróg ewakuacyjnych należy poruszać się w pozycji pochylonej do przodu lub pełzając, jeżeli wymaga tego sytuacja, starając się trzymać głowę jak najniżej, ze względu na mniejsze zadymienie występujące w dolnych partiach pomieszczeń i korytarzy.
 - Usta i drogi oddechowe należy w miarę możliwości zasłaniać kawałkiem materiału (ubranie, chusteczka) zmoconą w wodzie - sposób ten ułatwia oddychanie.
 - Podczas ruchu przez mocno zadymione odcinki dróg ewakuacyjnych należy poruszać się wzdłuż ścian, by nie stracić orientacji co do prawidłowego kierunku ruchu.
- Po zakończeniu ewakuacji w miarę możliwości **kierownicy wydziałów sprawdzają obecność wszystkich pracowników (osób ewakuowanych), a w przypadku braku któregoś z nich zgłosić ten fakt kierującemu działaniami ratowniczymi, lub jednostkom ratowniczym przybyłym na miejsce akcji** w celu przeprowadzenia ponownego sprawdzenia pomieszczeń budynku,
- w momencie przybycia jednostek ratowniczych, osoba odpowiedzialna za ewakuację z budynku zobowiązana jest do złożenia informacji (meldunku) o przebiegu akcji ewakuacyjnej bezpośrednio kierującemu akcją ratowniczo - gaśniczą.

Zadaniem osób nadzorujących ewakuację jest:

- powiadamianie ewakuowanych o zarządzonej ewakuacji,
- sterowanie kolejnością ewakuacji i ewentualnie jej kierunkiem i szybkością,
- sprawdzanie wszystkich pomieszczeń, czy nie zostały w nich jakieś osoby,
- pomoc osobom poszkodowanym i o ograniczonych możliwościach ruchowych,
- sprawdzenie drożności odpowiednich dróg i wyjść ewakuacyjnych (wszystkie wyjścia ewakuacyjne prowadzące na zewnątrz budynku powinny zostać otwarte na pełną szerokość),
- powiadamianie KDR o utrudnieniach w ewakuacji lub odcięciu osób od dróg ewakuacyjnych.
- **NA MIEJSCIE ZBIÓRKI (TEREN DLA EWAKUOWANYCH) WYZNACZA SIĘ DZIEDZINIEC** - koło głównej portierni przy bramie wjazdowej /miejsce oznakowane/ .
- Ewakuację mienia zarządza się tylko w szczególnych przypadkach. Dotyczy ona przeważnie mienia o dużej wartości, niezbędnego do prawidłowego funkcjonowania placówki np. rzeczy nie dających się odtworzyć, itp.
- Zarządzenie ewakuacji mienia może nastąpić tylko wówczas, gdy z danej strefy ewakuowano już wszystkie osoby, gdy zachowana jest pełna drożność dróg ewakuacyjnych oraz nie istnieje ryzyko ich odcięcia przez pożar lub inne zagrożenie.
- Ewakuację mienia przeprowadza się również w przypadku, gdy pozostawienie go w miejscu zagrożonym przez pożar może spowodować jego gwałtowny rozwój, albo gdy usunięcie go z drogi rozprzestrzeniania się pożaru może znacząco ograniczyć jego rozwój.

Uwagi:

Kierunki ewakuacji z poszczególnych kondygnacji i pomieszczeń - jak na załączonych planach;
 Klucze do drzwi ewakuacyjnych umożliwiające ich natychmiastowe otwarcie od wnętrza budynku powinny znajdować się w przeszklonych gablotkach naściennych - przy tych drzwiach.
 Klucze do obiektu przechowywane są na dyżurce - przy głównej bramie.

9. Warunki w zakresie ewakuacji ludzi i mienia

Jednym z najważniejszych obowiązków Zarządcy obiektu jest zapewnienie sprawnej i bezpiecznej ewakuacji osób i mienia z zarządzanego budynku w przypadku zaistnienia zagrożenia.

Wypełnienie tych obowiązków polega przede wszystkim na:

- zapewnieniu odpowiedniej szerokości drzwi, korytarzy i schodów,
- zapewnieniu odpowiedniej długości dojsć i przejść ewakuacyjnych poprzez odpowiednie wyznaczenie dróg ewakuacyjnych lub zastosowanie odpowiednich urządzeń i rozwiązań budowlanych (drzwi i przegrody przeciwpożarowe, itp.),
- nie stosowaniu na drogach ewakuacyjnych materiałów łatwo zapalnych, których produkty rozkładu termicznego są bardzo toksyczne lub intensywnie dymiące. Okładziny sufitów oraz sufity podwieszane należy wykonywać z materiałów niepalnych lub niezapalnych, nie kapiących i nie odpadających pod wpływem ognia.,
- zapewnieniu stałej drożności wszystkich dróg ewakuacyjnych i przejść oraz możliwości szybkiego otwarcenia wszystkich drzwi na drogach ewakuacyjnych,
- zapewnienie odpowiedniego oświetlenia dróg ewakuacyjnych pozwalającego na ewakuację w warunkach ograniczonej widoczności (lekkie zadymienie, odłączenie normalnego oświetlenia elektrycznego, itp.),
- oznakowanie wszystkich dróg ewakuacyjnych zgodnie z obowiązującymi normami oraz w sposób jednoznacznie określający kierunki ewakuacji,
- oznakowanie w sposób dobrze widoczny wszelkich przeszkód i utrudnień na drogach ewakuacyjnych (filary, występy murów, niskie stropy, pochylnie, progi, itp.).

9.1. Warunki techniczne ewakuacji

Z wszystkich pomieszczeń obiektu przeznaczonych na pobyt ludzi jest zapewniona możliwość ewakuacji w bezpieczne miejsce lub na zewnątrz budynku.

- Długość dojścia od drzwi najdalej położonego pomieszczenia, w którym mogą przebywać osoby do wyjścia z budynku (przy jednym kierunku ewakuacji) nie powinna przekroczyć długości 30m wymaganych przepisami, w tym nie więcej niż 20 m w poziomie.

Przy zapewnieniu drugiego kierunku ewakuacji z danego pomieszczenia długość dojścia może wynosić do 60 m jednak dojścia te nie mogą się pokrywać ani krzyżować.

- Szerokość poziomych dróg ewakuacyjnych powinna być nie mniejsza niż 1,4 m (Dopuszcza się zmniejszenie szerokości poziomej drogi ewakuacyjnej do 1,2 m, jeżeli jest ona przeznaczona do ewakuacji nie więcej niż 20 osób).
- Wysokość drogi ewakuacyjnej powinna wynosić co najmniej 2,2 m, natomiast wysokość lokalnego obniżenia może wynosić 2 m (przy czym długość obniżonego odcinka drogi nie może być większa niż 1,5 m).
- W pomieszczeniach od najdalszego miejsca, w którym może przebywać człowiek, do wyjścia ewakuacyjnego na zewnątrz pomieszczenia powinno być zapewnione przejście ewakuacyjne o długości nieprzekraczającej 40 m.

Ewakuacja osób z lewego skrzydła:

Z poziomu parteru istnieją 4 bezpośrednie wyjścia ewakuacyjne na zewnątrz budynku tj.:

- jedno wyjście na dziedziniec z Zakładu Agrometeorologii,
- jedno wyjście na dziedziniec z Zakładu Biogospodarki i Analiz Systemowych,
- jedno wyjście na dziedziniec z dawnego Zakładu Gleboznawstwa (obecnie pustostan)
- dwa wyjścia na dziedziniec ze Szkoły Tańca

Ewakuacja z poziomu I piętra - istnieje możliwość ewakuacji trzema klatkami schodowymi (w tym jedna w południowym skrzydle o konstrukcji żeliwnej) na poziom parteru i do w/w wyjść. Wyjścia z pomieszczeń na drogi ewakuacyjne są zamykane drzwiami bez odporności pożarowej. Długość dojść ewakuacyjnych dla pomieszczeń zlokalizowanych na parterze nie przekracza 20m, a dla pomieszczeń zlokalizowanych na I piętrze przy jednym kierunku ewakuacji 30m i przy dwóch możliwych kierunkach ewakuacji poniżej 60m.

Ewakuacja osób z prawego skrzydła:

Z poziomu parteru istnieją następujące wyjścia ewakuacyjne na zewnątrz budynku tj.:

- dwa wyjścia z NIKIDW Centralnej Biblioteki Rolniczej - jedno z południowego skrzydła na dziedziniec wewnętrzny, a drugie na przejazd łączący dziedziniec z parkiem,
- jedno wyjście z działu finansowego na dziedziniec,
- dwa wyjścia z Agencji Restrukturyzacji i Modernizacji Rolnictwa jedno na dziedziniec, drugie w kierunku parku (od strony zachodniej - z poziomu piwnicy).
- dwa wyjścia z Niepublicznej Szkoły (Stowarzyszenie Wychowanków Gimnazjum i Liceum ogólnokształcącego im. A.J. Czartoryskiego w Puławach - jedno na dziedziniec, drugie w kierunku parku (od strony zachodniej - z poziomu piwnicy).

Ewakuacja z poziomu I piętra:

Z sali kongresowej istnieje możliwość ewakuacji dwoma klatkami schodowymi tj. jedna w skrzydle południowym (stopnie betonowe), druga o konstrukcji żeliwnej prowadząca do wyjścia ewakuacyjnego na przejazd łączący dziedziniec z parkiem.

Ponadto w prawym skrzydle występują jeszcze 4 ewakuacyjne klatki schodowe:

- jedna w Zakładzie Roślin Pastewnych,
 - jedna w Dziale Upowszechniania i Wydawnictw,
- oraz dla Niepublicznej Szkoły (Stowarzyszenie Wychowanków Gimnazjum i Liceum ogólnokształcącego im. A.J. Czartoryskiego w Puławach).

Wyjścia z pomieszczeń na drogi ewakuacyjne są zamykane drzwiami bez odporności pożarowej. Długość dojść ewakuacyjnych dla pomieszczeń zlokalizowanych na parterze nie przekracza 20m, a dla pomieszczeń zlokalizowanych na I piętrze przy jednym kierunku ewakuacji 30m i przy dwóch możliwych kierunkach ewakuacji nie przekracza 60m.

Ewakuacja osób ze skrzydła centralnego (3-kondygnacyjnego):

Z części 3-kondygnacyjnej prowadzi jedno wyjście ewakuacyjne na zewnątrz budynku w kierunku dziedzińca. Ewakuacja z piętra I i piętra II odbywa się klatką schodową o konstrukcji żeliwnej. Wyjścia z pomieszczeń na drogi ewakuacyjne zamykane drzwiami bez odporności pożarowej. Długość dojść ewakuacyjnych dla pomieszczeń zlokalizowanych na parterze nie przekracza 30m. Ponieważ dojścia ewakuacyjne dla pomieszczeń na piętrze I i II przekraczają dopuszczalną długość 30m - klatka schodowa jest wyposażona w System usuwania gazów pożarowych.

9.2. Wystrój wnętrz i dróg komunikacyjnych

Przepisy przeciwpożarowe jednoznacznie zakazują stosowania łatwo zapalnych elementów obudowy dróg ewakuacyjnych. W strefach pożarowych ZL I, ZL III stosowanie do wykończenia wnętrz materiałów łatwo zapalnych, których produkty rozkładu termicznego są bardzo toksyczne lub intensywnie dymiące, jest zabronione. Cechy palności elementów wystroju takich jak wykładziny podłogowe, okładziny ścienne lub sufitowe potwierdza klasyfikacja ogniowa wydana przez właściwą placówkę, w której określony zostanie stopień palności badanego wyrobu. Okładziny sufitów oraz sufity podwieszane należy wykonywać z materiałów niepalnych lub niezapalnych, nie kapiących i nie odpadających pod wpływem ognia.

9.3. Oznakowanie dróg i wyjść ewakuacyjnych w budynku

Drogi i wyjścia ewakuacyjne w budynku powinny być oznakowane (są) tablicami informacyjnymi zgodnie z Polską Normą PN-92-01256/02 lub PN-EN ISO 7010.

W zależności od pomieszczeń i oświetlenia drogi ewakuacyjne można oznakowywać:

- 1) znakami ewakuacyjnymi fotoluminescencyjnymi - powinny być stosowane tam gdzie, funkcjonuje oświetlenie dzienne i/lub elektryczne podstawowe, oświetlające te znaki w czasie wystarczającym do dostarczenia materiałom fotoluminescencyjnym niezbędnej energii,
- 2) znakami ewakuacyjnymi podświetlanymi - powinny być stosowane tam, gdzie pomieszczenia lub drogi ewakuacyjne nie są oświetlone światłem dziennym lub sztucznym przez długie okresy i materiały fotoluminescencyjne nie mogą się naładować, a mianowicie:
 - a) . tam, gdzie drogi ewakuacyjne nie mogą być okresowo oświetlone z powodu braku instalacji elektrycznej,
 - b) . tam, gdzie drogi ewakuacyjne lub ich części nie są oświetlone przez światło dzienne.

Informacyjne i pożarowe znaki bezpieczeństwa należy stosować w sposób umożliwiający ich natychmiastowe dostrzeżenie.

Zasady rozmieszczania znaków ewakuacyjnych wg. PN-92-01256/02 :



Znaki z kierunkami ewakuacji powinny znajdować się na ścianach korytarzy i wskazywać kierunek ewakuacji do najbliższego wyjścia ewakuacyjnego;

Znakami „*Wyjście Ewakuacyjne*” powinny być oznakowane wszystkie wyjścia traktowane, jako ewakuacyjne (jak na załączonych planach kondygnacji);

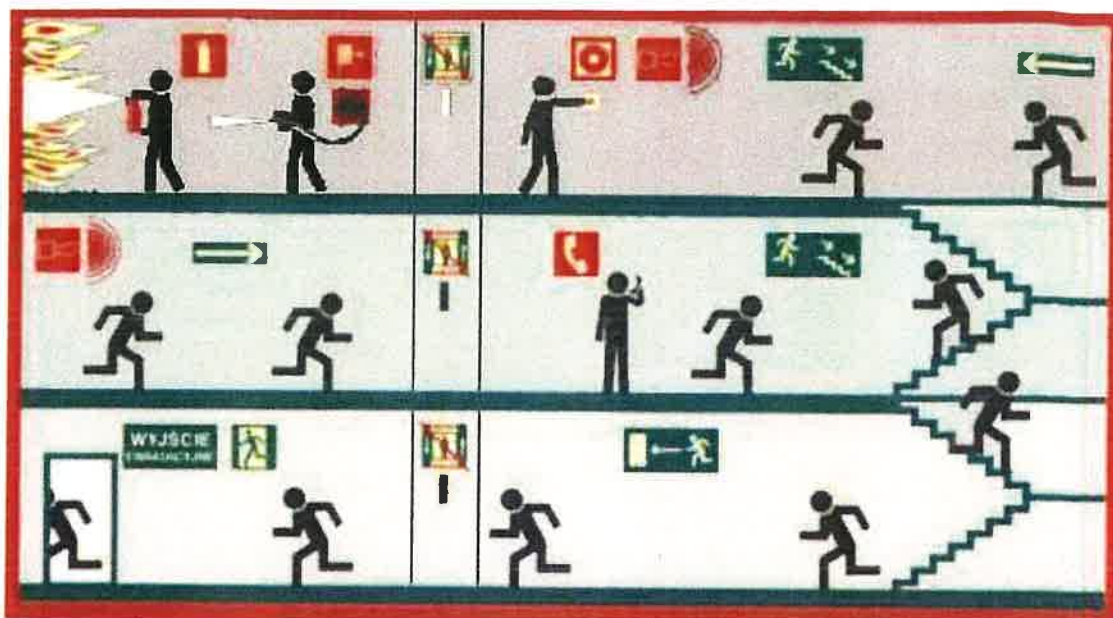


Tablicę informacyjną „*Schodami w dół*” - umieszcza się w klatkach schodowych przy zejściu na schody ewakuacyjne z piętra I i piętra II (zgodnie z kierunkiem dobrać znak lewy lub prawy);



Tablicę informacyjną „*Schodami w górę*” - umieszcza się na ścianie klatki schodowej - nad pierwszym stopniem wyjścia z piwnicy (zgodnie z kierunkiem dobrać znak lewy lub prawy).

Dobór odpowiednich znaków ewakuacyjnych przedstawiają załączone rzuty kondygnacji.



Rys. Przykładowe sposoby umieszczania znaków ewakuacyjnych i bezpieczeństwa.

TABLICE (ZNAKI) BEZPIECZEŃSTWA

- EWAKUACYJNE I POŻAROWE

Przy ustalaniu rodzaju i rozmieszczenia tablic bezpieczeństwa pożarowych i ewakuacyjnych w obiekcie uwzględniono charakter zagrożenia pożarowego, rozwiązania budowlano - instalacyjne obiektu, a także sposoby zagospodarowania powierzchni i pomieszczeń.

Ilość rozmieszczonych tablic jest wielkością minimalną, niezbędną do prawidłowego oznakowania obiektu, a jeżeli powstanie potrzeba rozszerzenia zakresu i rodzaju oznakowania - należy przeprowadzić to zgodnie z obowiązującymi normami.

W Polsce wymagania dotyczące znaków ewakuacyjnych i znaków ochrony przeciwpożarowej stosowanych do oznaczania drogi ewakuacyjnej i czynności związanych z ewakuacją oraz sprzętem pożarowym są zawarte w normach - PN-92/N-01256/01 i PN--92/N-01256/02 które zostały wycofane przez Komitet Techniczny PKN pod koniec 2013 roku, przy jednoczesnym utrzymaniu przez administrację państwową ważności dopuszczeń do użytkowania dla znaków przeciwpożarowych i ewakuacyjnych według tych norm. Obecnie nową i już stosowaną w nowych obiektach obowiązującą normą dotyczącą powyższych znaków jest norma PN-EN ISO 7010. Zaletą stosowania znaków ewakuacyjnych i ochrony przeciwpożarowej zgodnych z normą PN-EN ISO 7010 jest ich międzynarodowy charakter i duża rozpoznawalność. Wiele obiektów użyteczności publicznej i zakładów przemysłowych otwiera się na świat, co zachęca do umieszczania w nich znaków bezpieczeństwa zgodnych z międzynarodowymi standardami oznakowania. Nawet w miejscach, w których już zastosowano oznakowania ewakuacyjne, czy też ochrony przeciwpożarowej według wzorów z 1992 roku, warto promować stosowanie nowych znaków, które są bardziej intuicyjne i mogą skuteczniej przyczynić się do ratowania życia ludzi. Dopuszcza się naniesienie znaków bezpieczeństwa ewakuacyjnych na oprawy lamp oświetlenia awaryjnego, jako rozwiązanie alternatywne do umieszczenia graficznych symboli znaków na podłożu fotoluminescencyjnym.

PN-N-01256-02:1992
PN-N-01256-04:1992



AA001
Wyjście ewakuacyjne



AA002
Kierunek do wyjścia drogi ewakuacyjnej w prawo



AA003
Kierunek do wyjścia drogi ewakuacyjnej w lewo



AA004
Kierunek do wyjścia drogi ewakuacyjnej schodami w dół w prawo



AA005
Kierunek do wyjścia drogi ewakuacyjnej schodami w dół w lewo



AA006
Kierunek do wyjścia drogi ewakuacyjnej schodami w górę w lewo



AA007
Kierunek do wyjścia drogi ewakuacyjnej schodami w górę w prawo



AA008
Kierunek drogi ewakuacyjnej



AA009
Drzwi ewakuacyjne prawostronne



AA010
Drzwi ewakuacyjne lewostronne



AA011
Ciągnąć aby otworzyć



AE012
Pchać aby otworzyć



AA013
Kierunek drogi ewakuacyjnej



AA014
Kierunek drogi ewakuacyjnej



AA015
Siłuc aby uzyskać dostęp



AA016
Przesunąć w celu otwarcia



AB001
Klucz do wyjścia ewakuacyjnego znajduje się...



AB002
Miejsce zbiórki do ewakuacji



AB003
Pojemnik z maskami ucieczkowymi



AB004
Rękaw ratowniczy



AB005
Drabina ewakuacyjna

PN-EN ISO7010:2012



AE001
Wyjście ewakuacyjne lewostronne



AE002
Wyjście ewakuacyjne prawostronne



AE057
Ciągnąć z lewej strony aby otworzyć



AE058
Ciągnąć z prawej strony aby otworzyć



AE022
Pchać z lewej strony aby otworzyć



AE023
Pchać z prawej strony aby otworzyć



AE008
Siłuc aby uzyskać dostęp



AE033
Przesunąć w prawo w celu otwarcia



AE034
Przesunąć w lewo w celu otwarcia



AE007
Miejsce zbiórki do ewakuacji



AE003
Pierwsza pomoc medyczna



AE004
Telefon awaryjny



AE009
Lekarz



AE010
Defibrylator (AED)



AE011
Przysznic do przemywania oczu



AE012
Przysznic bezpieczeństwa



AE013
Nosze



AE014
System detekcji obecności i położenia fotelika dziecięcego



AE015
Woda zdalna do picia



AE016
Okno ewakuacyjne z drabiną



AE017
Okno ratunkowe



AE018
Przekreślić aby otworzyć (w lewo)



AE019
Przekreślić aby otworzyć (w prawo)



AE020
Przycisk zatrzymania awaryjnego



AE024
Miejsce zbiórki do ewakuacji dla osób niepełnosprawnych



AE027
Podręczna torba medyczna



AE028
Respirator tlenowy



AE090
Kierunek do wyjścia ewakuacyjnego w górę lewostronny



AE091
Kierunek do wyjścia ewakuacyjnego w górę w lewo



AE092
Kierunek do wyjścia ewakuacyjnego w lewo



AE093
Kierunek do wyjścia ewakuacyjnego w dół w lewo



AE094
Kierunek do wyjścia ewakuacyjnego w dół lewostronny



AE095
Kierunek do wyjścia ewakuacyjnego w górę prawostronny



AE096
Kierunek do wyjścia ewakuacyjnego w górę w prawo



AE097
Kierunek do wyjścia ewakuacyjnego w prawo



AE098
Kierunek do wyjścia ewakuacyjnego w dół w prawo



AE099
Kierunek do wyjścia ewakuacyjnego w dół prawostronny



AE099
Kierunek do wyjścia ewakuacyjnego w dół prawostronny

PN-N-01256-01:1992



BA007
Gaśnica



BA006
Hydrant wewnętrzny



BA010
Drabina pożarowa



BA005
Zestaw sprzętu pożarniczego



BA009
Alarmowy sygnalizator akustyczny



BA013
Uruchamianie ręczne



BA008
Telefon do użycia w stanie zagrożenia



BA001
Palenie tytoniu zabronione



BA002
Zakaz używania otwartego ognia



BA003
Zakaz gaszenia wodą



BA004
Nie zastawiać



BA011
Kierunek do miejsca rozmieszczenia sprzętu pożarniczego lub urządzenia ostrzegającego



BA012
Kierunek do miejsca rozmieszczenia sprzętu pożarniczego lub urządzenia ostrzegającego



BA014
Niebezpieczeństwo pożaru – materiały łatwopalne



BA015
Materiały utleniające



BA016
Niebezpieczeństwo wybuchu – materiały wybuchowe

PN-EN ISO7010:2012



BF001
Gaśnica



BF002
Hydrant wewnętrzny



BF003
Drabina pożarowa



BF004
Zestaw sprzętu przeciwpożarowego



BF005
Alarm przeciwpożarowy



BF006
Telefon bezpieczeństwa



BF008
Stacjonarna bateria gaśnicza



BF009
Wózek gaśniczy



BF010
Przenośny aplikator piany



BF011
Aplikator mgły wodnej



BF012
Stacjonarna instalacja przeciwpożarowa



BF013
Stacjonarna butla gaśnicza



BF014
Stanowisko zdalnego uwalniania



BF015
Monitor pożarowy



9.4 Sposoby praktycznego sprawdzania organizacji i warunków ewakuacji ludzi

Na podstawie § 17 ust.2 Rozporządzeniem Ministra Spraw Wewnętrznych i Administracji w sprawie ochrony przeciwpożarowej budynków : Dyrektor IUNG- PIB z uwagi na występowanie stref w obiekcie dla ponad 50 stałych użytkowników powinni dokonać praktycznego sprawdzenia organizacji oraz warunków ewakuacji - co najmniej raz na dwa lata.

O terminie przeprowadzenia próbnej ewakuacji Dyrektor powinien, co najmniej tydzień wcześniej powiadomić Komendanta Powiatowego Państwowej Straży Pożarnej w Puławach.

Organizacja ćwiczeń

Praktyczne sprawdzenie organizacji ewakuacji w obiekcie (części obiektu) powinno nastąpić po ogłoszeniu przez wyznaczone osoby donośnym głosem komunikatu o następującej treści: „Uwaga, ćwiczebny alarm pożarowy. Proszę niezwłocznie opuścić budynek najbliższym wyjściem ewakuacyjnym.”. Jeżeli dysponujemy odpowiednimi możliwościami, możemy ćwiczenie wzbogacić w tzw. elementy pozoracji polegające np. na zadymieniu fragmentu budynku.

Należy jednak pamiętać, że użyte do pozoracji środki muszą być stosowane bardzo rozważnie i w całkowicie bezpieczny dla ludzi sposób !!!

Bezpośrednio przed planowanym rozpoczęciem ćwiczenia wyznaczeni obserwatorzy powinni udać się do ustalonych wcześniej punktów i od momentu ogłoszenia alarmu dokładnie monitorować rozwój wydarzeń.

Obserwatorzy powinni zwrócić uwagę na następujące elementy ćwiczenia:

- czy sygnał o ewakuacji dotarł do wszystkich ludzi przebywających w monitorowanym przez nich obszarze,
- czy wszyscy pracownicy natychmiast przerwali pracę i rozpoczęli ewakuację,
- czy ewakuacja odbywała się zgodnie z wyznaczonymi drogami i kierunkami i czy nie wykorzystywano do niej elementów zabronionych takich jak dźwigi lub nie przeznaczone do tego celu przejścia i wyjścia,
- czy w monitorowanym obszarze zadziałały wszystkie urządzenia techniczne służące do zapewnienia bezpieczeństwa ludzi przebywających w obiekcie takie jak np.: oświetlenie ewakuacyjne, system sygnalizacji pożarowej z sygnalizatorami optyczno -akustycznymi, itp.

Ponadto obserwatorzy powinni:

- odnotować czas w jakim opuszczono monitorowany przez nich obszar,
- odnotować wszelkie zauważone nieprawidłowości,
- sporządzić wykaz osób, które nie zastosowały się do polecenia ewakuacji, przystąpiły do niej w sposób opieszły lub w jakikolwiek sposób tę ewakuację utrudniały lub zakłócały.

Osoby, które nie opuściły budynku pomimo ogłoszenia jego ewakuacji, czyniły to w sposób opieszły lub w jakikolwiek sposób tę ewakuację utrudniały lub zakłócały, powinny złożyć wyczerpujące wyjaśnienie o powodach swojego postępowania. W przypadku gdy wyjaśnienia te nie mają żadnej racjonalnej podstawy, w stosunku do takich osób winny być wyciągnięte surowe konsekwencje służbowe.

Dokumentacja ćwiczeń

Ponieważ praktyczne sprawdzenie warunków ewakuacji jest obowiązkiem właściciela lub zarządcy obiektu powinien właściwie udokumentować fakt przeprowadzenia takiego ćwiczenia.

Dokumentacja powinna zawierać:

- datę i godzinę przeprowadzonego ćwiczenia ewakuacyjnego,
- sposób ogłoszenia alarmu ewakuacyjnego,
- liczbę ewakuowanych osób (określoną np. na podstawie list obecności pracowników) wraz ze wskazaniem, jaki ta liczba stanowi stosunek procentowy do pełnej, zakładanej liczby osób

- przebywających w obiekcie,
 - czas ewakuacji poszczególnych kondygnacji (lub innych obszarów bądź stref),
 - czas ewakuacji całego budynku mierzony od momentu ogłoszenia alarmu do chwili opuszczenia budynku przez główne strumienie ludzi i przez wszystkich użytkowników.
- wnioski podsumowujące ćwiczenie

Najemca Stowarzyszenie Wychowanków Gimnazjum i Liceum ogólnokształcącego im. A.J. Czartoryskiego w Puławach (niepubliczna szkoła) zobowiązany jest do przeprowadzania praktycznego sprawdzania organizacji i warunków ewakuacji ludzi we własnym zakresie i w odrębnych, określonych przepisami terminach.

10. Szkolenie przeciwpożarowe pracowników

Ustala się następujące rodzaje szkoleń w zakresie ochrony przeciwpożarowej:

1). Szkolenie instruktażowe - wstępne - dla wszystkich pracowników nowo przyjętych.

Cel szkolenia instruktażowego - wstępnego to zapoznanie nowo przyjętych pracowników z ogólnymi zasadami bezpieczeństwa pożarowego w obiekcie, w tym:

- Zasady zapobiegania powstania pożaru,
- Sposoby i zasady użycia podręcznego sprzętu gaśniczego,
- Sposoby i środki alarmowania w przypadku powstania pożaru,
- Zasady bezpiecznej ewakuacji.

Organizacja szkolenia:

Szkolenie należy przeprowadzić w terminie 7 dni od dnia zatrudnienia. Odbycie powyższego szkolenia przez pracownika powinno być udokumentowane na oświadczeniu znajdującym się w jego aktach osobowych. Szkolenie prowadzi pracownik ds. bhp i ppoż. bądź właściciel/zarządzający daną placówką.

Dopuszczenie pracownika lub stałego użytkownika budynku do wykonywania czynności służbowych lub korzystania z budynku bez odbycia szkolenia wstępnego jest **NIEDOZWOLONE !**

2) Szkolenie informacyjne - okresowe - dla wszystkich zatrudnionych pracowników.

Program przeciwpożarowego szkolenia informacyjnego pracowników może być włączony w pełnym wymiarze godzin do szkolenia BHP.

Szkolenie to powinno polegać na zapoznaniu pracowników z praktyczną obsługą podręcznego sprzętu gaśniczego, zasadami postępowania na wypadek pożaru i zasadami ewakuacji.

Szkolenie okresowe należy prowadzić minimum raz na 5 lat dla kadry kierowniczej i raz na 3 lata dla pozostałych pracowników, w wymiarze co najmniej dwóch godzin.

Szkolenia okresowe (z wyjątkiem wstępnych), powinny być prowadzone przez osoby posiadające kwalifikacje co najmniej inspektora ochrony przeciwpożarowej.

Szkolenie okresowe prowadzi się również, jeżeli:

- wprowadzono nowe urządzenia techniczne, stwarzające szczególne

- zagrożenie przeciwpożarowe lub wybuchowe,
- wprowadzono istotne zmiany w zabezpieczeniu ppoż. zakładu,
- przeprowadzona kontrola stanu ochrony przeciwpożarowej wykaże niski poziom znajomości przepisów przeciwpożarowych i zasad bezpieczeństwa pożarowego u pracowników.

3) Zaznajamianie pracowników z Instrukcją Bezpieczeństwa Pożarowego

Wszyscy stali użytkownicy budynku winni niezwłocznie zapoznać się z treścią i ustaleniami *Instrukcji* i przestrzegać postanowień w niej zawartych.

Za zapoznanie pracowników z obowiązującą w obiekcie Instrukcją odpowiedzialny jest bezpośredni przełożony na stanowisku pracy:

Fakt zapoznania z Instrukcją należy potwierdzić własnoręcznym podpisem na załączonym oświadczeniu.

11. Postanowienia końcowe

- Przyjęcie do wiadomości postanowień Instrukcji, pracownicy potwierdzają własnoręcznym podpisem na oświadczeniu.
- Instrukcja bezpieczeństwa pożarowego powinna być poddawana okresowej aktualizacji, co najmniej raz na dwa lata, a także po każdej zmianie sposobu użytkowania obiektu lub każdej zmianie warunków ochrony przeciwpożarowej.
- Sposób przechowywania instrukcji powinien zapewnić możliwość jej natychmiastowego wykorzystania na potrzeby prowadzonych działań ratowniczych (w sekretariacie i w portierni).
- Instrukcja wchodzi w życie z dniem podpisania.

12. Załączniki

Załącznik nr 1	Instrukcja postępowania na wypadek powstania pożaru.
Załącznik nr 2	Zezwolenie na prowadzenie prac pożarowo niebezpiecznych.
Załącznik nr 3	Wzór oświadczenia pracowników o zapoznaniu się z przepisami przeciwpożarowymi.
Załącznik nr 4	Zaświadczenie o przeszkoleniu.
Załącznik nr 5	Plan sytuacyjny
Załącznik nr 6	Rzuty kondygnacji

INSTRUKCJA postępowania na wypadek pożaru

I. Alarmowanie

1. Każdy, kto zauważy pożar obowiązany jest natychmiast zaalarmować:

Dyrektora (Zarządcę) lub osobę upoważnioną,
osoby przebywające w pobliżu miejsca pożaru,
Państwową Straż Pożarną w Puławach - telefon nr **998, 112**;

2. Zachować spokój i opanowanie.;

3. Po uzyskaniu telefonicznego połączenia ze Strażą Pożarną należy wyraźnie podać:

nazwę i adres obiektu
określić co się pali
czy występuje zagrożenie życia ludzkiego
nazwisko zgłaszającego i numer telefonu z którego się mówi.

UWAGA !

Odłóż słuchawkę dopiero wówczas, gdy przyjmujący stwierdzi, że przyjął zgłoszenie.

4. W razie potrzeby (nieszczęśliwy wypadek lub awaria) alarmować:

	Pogotowie Ratunkowe	nr telefonu	999,112	
	Policję	nr telefonu	997, 112	
	Pogotowie energetyczne	nr telefonu	991	
	Pogotowie gazowe	nr telefonu	992	

II. Akcja ratowniczo-gaśnicza:

1. Równocześnie z zaalarmowaniem Straży Pożarnej należy przystąpić do działań ratowniczo-gaśniczych przy pomocy podręcznego sprzętu gaśniczego będącego na wyposażeniu budynku;
2. Decyzję o przeprowadzeniu ewakuacji podejmuje osoba kierująca akcją ratowniczo-gaśniczą;
3. Osoby uczestniczące w akcji muszą podporządkować się decyzjom kierującego akcją;
4. Z chwilą przybycia na miejsce zdarzenia Straży Pożarnej kierowanie akcją ratowniczo-gaśniczą przejmuje dowódca przybyłej jednostki.

III. Zabezpieczenie pogorzeliska:

1. Zarządca obiektu i wyznaczony personel obowiązani są w sposób właściwy zabezpieczyć miejsce pożaru, aby uniknąć możliwości jego wtórnego powstania.
2. Do głównych zadań w tym zakresie należą:
 - realizacja poleceń wydanych przez dowódcę akcji ratowniczo-gaśniczej z ramienia Straży Pożarnej,
 - dozоровanie miejsca pożaru,
 - przystąpienie do uporządkowania pogorzeliska po zakończeniu działań osób odpowiedzialnych za ustalenie przyczyny i okoliczności powstania pożaru.

Instrukcja wchodzi w życie z dniem podpisania.

Zarządca obiektu

Zezwolenie nr

Na prowadzenie prac niebezpiecznych pożarowo (spawalniczych itp. prac z otwartym ogniem jak: cięcie, lutowanie, nagrzewanie).

1. Miejsce pracy

2. Czas pracy, dnia..... od godzinydo godziny.
3. Zagrożenie pożarowo-wybuchowe w miejscu pracy (określić z czego wynika)

4. Sposób zabezpieczenia przed możliwością zainicjowania pożaru:

Sposób wykonania prac:

Zapewnienie bezpieczeństwa i możliwości ewakuacji ludziom przebywającym w budynku podczas wykonywania prac:

Wyposażenie miejsca wykonywanych prac w podręczny sprzęt gasniczy:

Osoby odpowiedzialne za zabezpieczenie i nadzór miejsca prac w trakcie realizacji oraz po ich zakończeniu:

Wykonawca prac:

Zarządca obiektu:

Załącznik nr 3

Oświadczenie

Niniejszym oświadczam, że zapoznałem(am) się z przepisami przeciwpożarowymi, zadaniami i obowiązkami w zakresie ochrony przeciwpożarowej na zajmowanym stanowisku pracy oraz treścią instrukcji bezpieczeństwa pożarowego dla obiektu.

Lp.	Imię i Nazwisko	Data zapoznania	Podpis pracownika
1			
2			
3			
4			
5			
6			
7			
8			
9			
10			
11			
12			
13			
14			
15			
16			
17			
18			
19			
20			

ZAŚWIADCZENIE Z ZAKRESU OCHRONY PRZECIWPOŻAROWEJ

zał nr 4

ZAŚWIADCZENIE Nr...../200....

Niniejszym zaświadcza się, że Pan/i.....

Urodzony/a dnia.....

Zatrudniony/a w.....na
stanowisku.....

Został/a przeszkolony/a w zakresie ochrony przeciwpożarowej zgodnie z art. 94 pkt 4 oraz art. 237³ ustawy z dnia 26 czerwca 1974 r. Kodeks pracy w związku z art. 4 ust. 1 pkt 6 ustawy z dnia 24 sierpnia 1991 r. o ochronie przeciwpożarowej (tekst jednolity Dz.U.z 2021 poz. 869).

.....dnia.....
(miejscowość) (data)

.....
(podpis i pieczętka szkolącego)

OŚWIADCZENIE

Oświadczam niniejszym, że zostałem/am przeszkolony/a i przyjąłem/am do wiadomości i stosowania: Przepisy ustawy z dn. 24 sierpnia 1994 r. o ochronie przeciwpożarowej

Oświadczam, że:

1. zapoznałem/am się z zagadnieniami i przepisami z zakresu ochrony przeciwpożarowej wyszczególnionymi w „Instrukcji bezpieczeństwa pożarowego” obowiązującymi w zakładzie;
2. zapoznałem/am się z zagrożeniami pożarowymi, które mogą wystąpić na terenie oraz w pomieszczeniach zakładu;
3. zapoznałem/am się z czynnikami i przyczynami powstawania i rozprzestrzeniania się pożarów i innych miejscowych zagrożeń;
4. zapoznałem/am się z drogami rozprzestrzeniania się pożaru wewnątrz zakładu;
5. zapoznałem/am się z zasadami zapobiegania możliwościom powstania i rozprzestrzeniania się pożaru i innych miejscowych zagrożeń;
6. zapoznałem/am się z zadaniami i obowiązkami pracowników w zakresie zapobiegania zagrożeniom;
7. zapoznałem/am się z zadaniami i obowiązkami w przypadku powstania pożaru lub innego miejscowego zagrożenia oraz warunkami ewakuacji;
8. zapoznałem/am się ze sposobami posługiwania się podręcznym sprzętem gaśniczym i urządzeniami przeciwpożarowymi znajdującymi się w zakładzie w wypadku powstania pożaru;
9. pouczone mnie o odpowiedzialności karnej za nie przestrzeganie przepisów przeciwpożarowych.

Jednocześnie zobowiązuję się do ścisłego przestrzegania przepisów ochrony przeciwpożarowej na terenie obiektu.

.....
(data i podpis szkolącego)

.....
(data i podpis szkolonego)